



Punktlighet i SL-trafiken

Månadsrapport för september 2008





Innehållsförteckning

1	Sammanfattning.....	3
2	Tunnelbanan.....	4
2.1	Orsaker till avvikelser	4
2.2	Utförd trafik.....	5
2.3	Orsaker till stopp i tunnelbanetrafiken	6
2.4	Punktligheten i tunnelbanetrafiken.....	7
2.5	Kundsynpunkter på tunnelbanetrafiken	8
3	Pendeltåg.....	9
3.1	Orsaker till avvikelser	9
3.2	Utförd trafik.....	10
3.3	Orsaker till inställda avgångar i pendeltågstrafiken	10
3.4	Punktligheten i pendeltågstrafiken.....	11
3.5	Kundsynpunkter på pendeltågstrafiken	11
4	Buss.....	12
4.1	Orsaker till avvikelser	12
4.2	Utförd trafik.....	13
4.3	Utförd trafik per avtalsområde	13
4.4	Orsaker till inställda avgångar	14
4.5	Punktligheten i busstrafiken.....	15
4.6	Kundsynpunkter på busstrafiken	15
5	Lokalbanor	16
5.1	Orsaker till avvikelser	16
5.2	Utförd trafik.....	17
5.3	Orsaker till inställda avgångar	18
5.4	Punktligheten för lokalbanorna	19
5.5	Kundsynpunkter på lokalbanorna	20
6	Andel kunder i tid	21
7	Upplevd kvalitet; punktlighet	23
8	Varifrån kommer alla siffror?.....	24
9	Uppföljning av åtgärder.....	25
	Bilaga 1 Verksamhetstal.....	26

1 Sammanfattning

Samtliga trafikslag har hittills under året levererat en relativt stabil trafik med acceptabelt antal utförda avgångar. Sammanslaget har antalet stopp i trafiken och inställda avgångar varit lägre än tidigare år men de stopp som ändå inträffat beror till stor del på fordonsrelaterade problem. Stora förbättringar i punktligheten har skett för spårtrafiken under året, för buss är resultaten i stort sett som tidigare år.

Tunnelbanan kan för september uppvisa ett högt antal utförda avgångar men, i likhet med samma period tidigare år, något sjunkande punktlighet. Försämringen beror till stor del på att full trafik inte sätts ut i rusningstrafiken. Antalet stopp i trafiken ligger på en låg nivå, dock har antalet yttre orsaker ökat något (t ex vandalism och ordningsproblem).

För pendeltågen har punktligheten under september månad varit godkänd, med tanke på hastighetsnedsättningarna vid Gröndalsviken på Nynäsbanan. Antalet inställda avgångar har sjunkit något jämfört med augusti och septembervärdet är ett av de lägsta under 2008.

Andelen utförd trafik för buss är stabil på totalnivå. Antalet inställda avgångar minskar totalt sett, främst har förbättringar skett på personalsidan hos båda bussentreprenörerna. Främsta orsaken till att avgångar ändå ställs in är fordonsrelaterade problem.

Lokalbanorna har totalt sett under perioden haft en hög andel utförd trafik men även årets högsta antal inställda avgångar. Det var främst Nockebybanan som drabbades av fel på en strömavtagare, med ett stort antal inställda avgångar till följd.

2 Tunnelbanan

2.1 Orsaker till avvikelser

Andel utförd trafik är oförändrad sedan augusti. Problem med produktionen av fordonsunderhåll återfinns främst på Röd linje, i Nybodadepån. Även på Blå linje har motsvarande problem med underhållet stått för en stor del av den ej utförda trafiken. Bristerna i underhållet på Cx-vagnarna riskerar i längden påverka underhållet på C20-vagnarna.

Antalet stopp i trafiken fortsätter att ligga på en förhållandevis låg nivå jämfört med tidigare år.

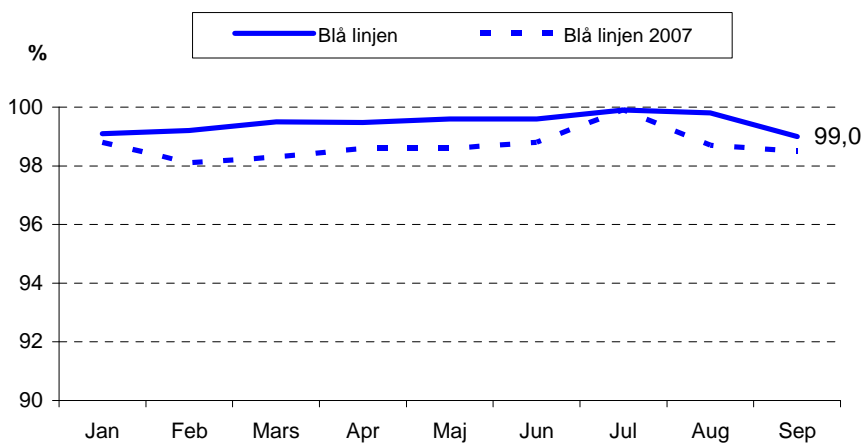
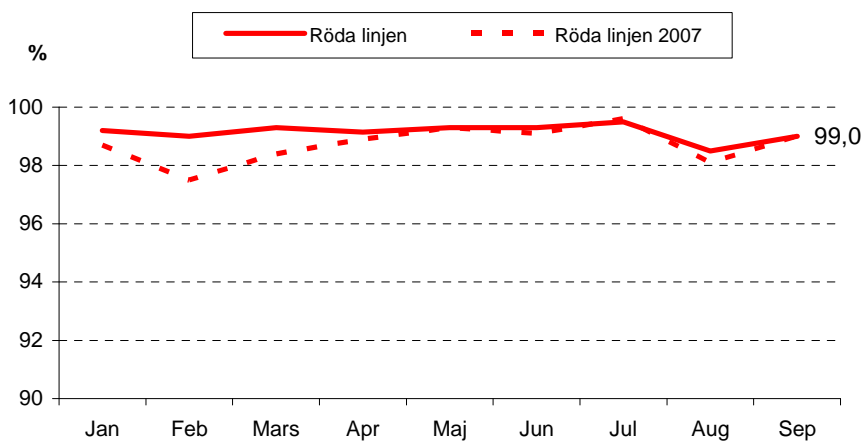
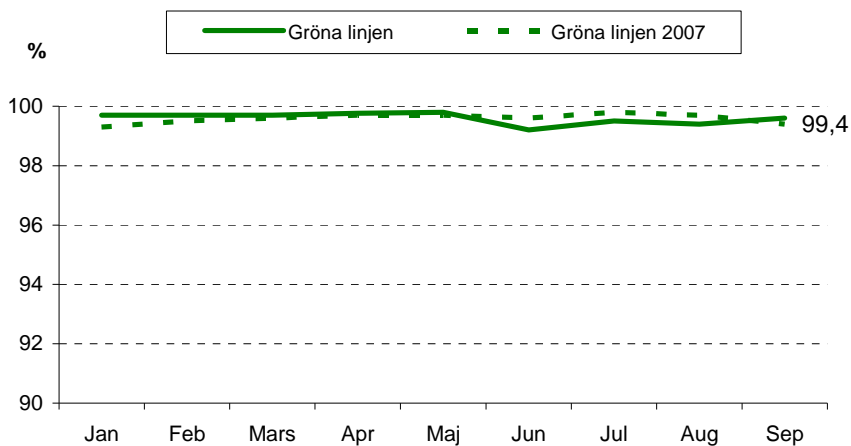
Punktligheten för tunnelbanan sjönk i september, för andra månaden i rad. Sett över lite längre tid är det ändå ett bra resultat (bättre än septembervärdet för de två senaste åren). Den främsta orsaken till att punktligheten sjunker är att full trafik inte sätts ut i rusningstrafiken. Under september har detta varit ett återkommande problem. Andelen yttre orsaker så som vandalism, ordningsproblem och sjukdomsfall var något högre under perioden än i augusti.

Åtgärder

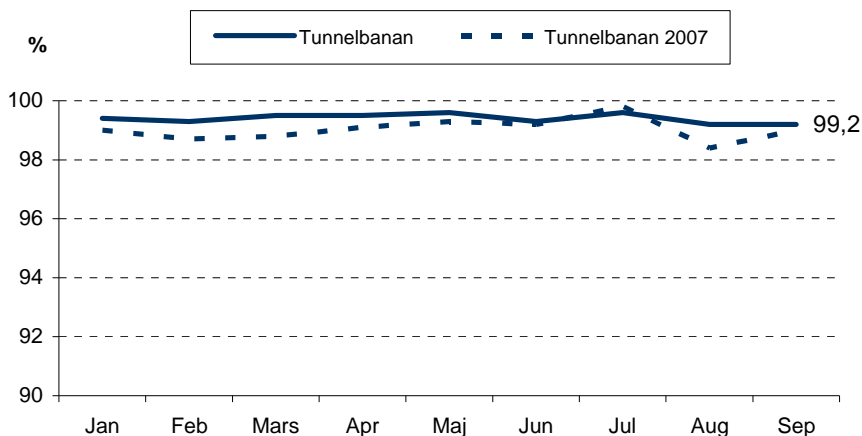
Veolia fokuserar på produktionen av fordonsunderhåll och arbetar också dagligen med uppföljning av vagnutsättningen.

2.2 Utförd trafik

Diagrammen visar andel utförda avgångar per tunnelbanelinje.



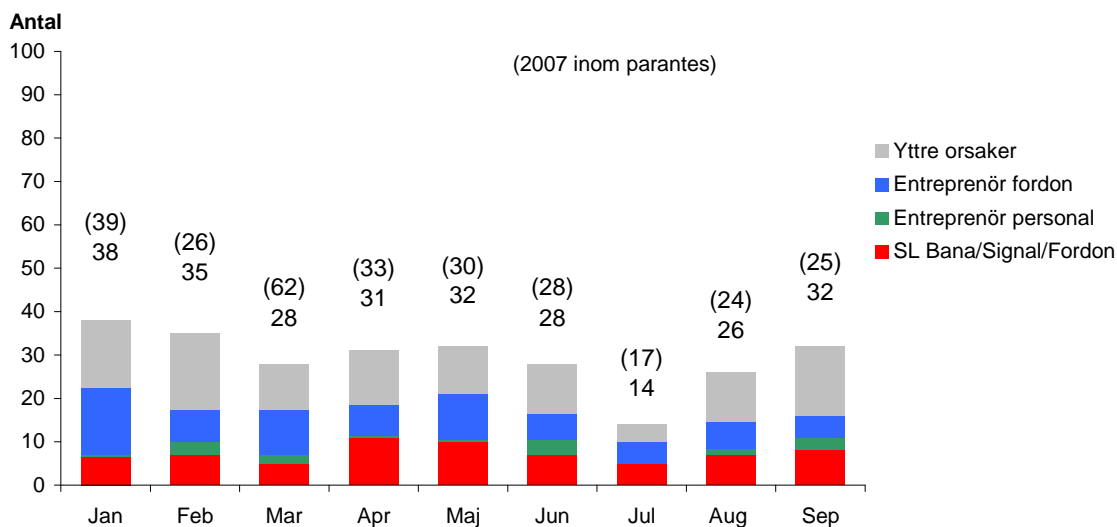
Diagrammet visar andel utförda avgångar för tunnelbanan totalt.



Mål 2008: 99,5 % (Tunnelbanan totalt)

2.3 Orsaker till stopp i tunnelbanetrafiken

Definition på stopp: Mer än 10 minuters försening.



Förklaring till orsaksfördelning:

Yttre orsaker: Polisingripanden, beträdande på spårområde, vandalism mm

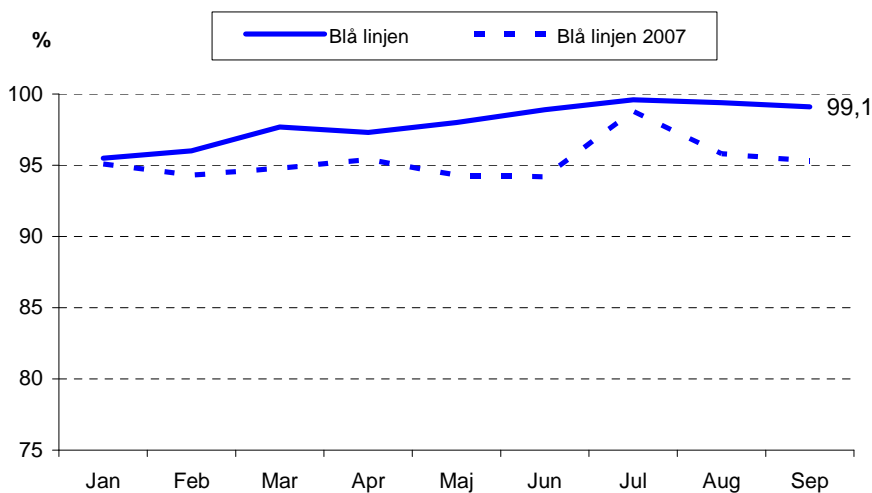
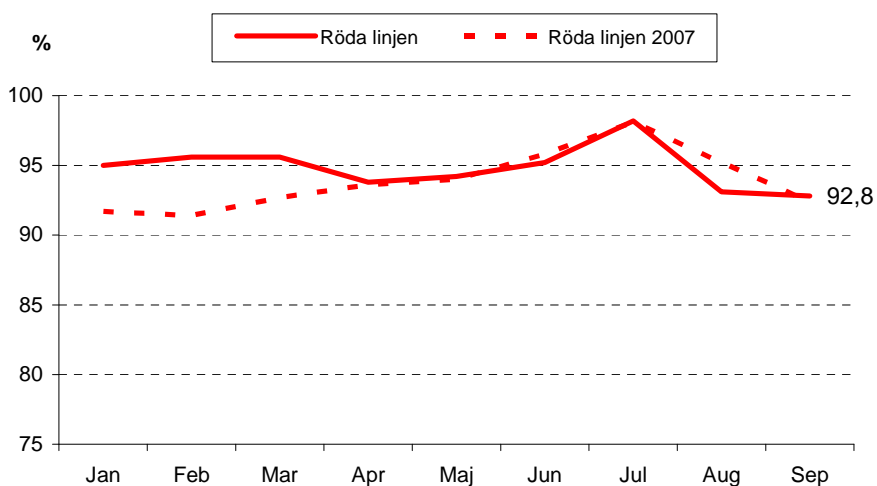
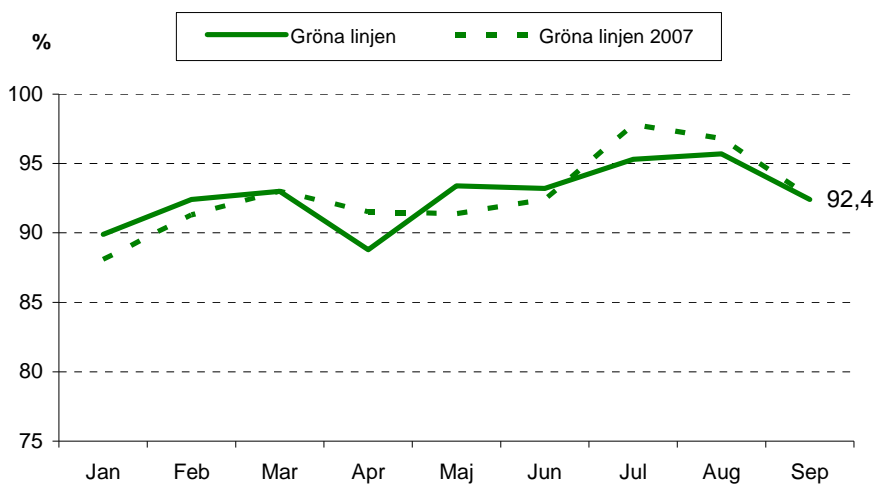
Entreprenör fordon: Fel kopplade till löpande underhåll mm

Entreprenör personal: Handhavandefel mm

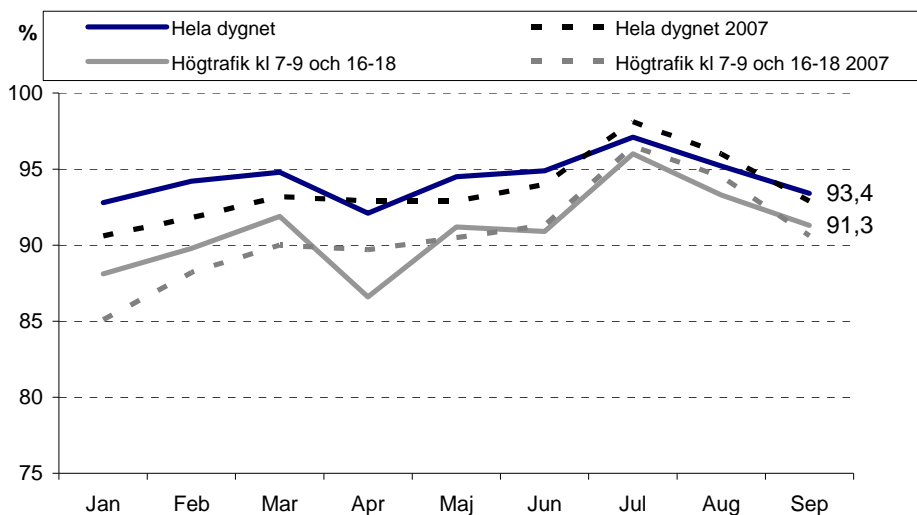
SL Bana/Signal/Fordon: Fel i den fasta anläggningen.

2.4 Punktligheten i tunnelbanetraffiken

Diagrammen nedan visar andelen avgångar som avgått i tid. En avgång räknas som opunktlig om den avgått mer än 3 minuter sent eller 1 minut tidigt.



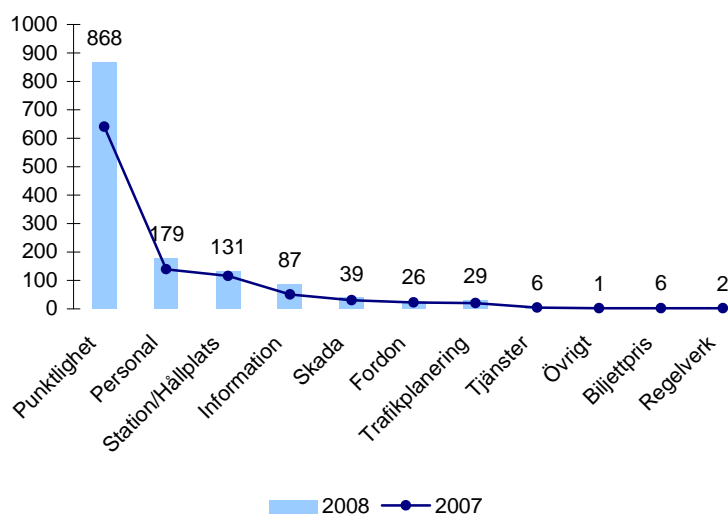
Diagrammet nedan visar punktligheten i tunnelbanan uppdelat på olika tidsperioder.



Mål 2008: 95 % (Tunnelbanan totalt)

2.5 Kundensynpunkter på tunnelbanetrafiken

Diagrammen nedan visar antalet kundsynpunkter på tunnelbanan som inkommit till SL Kundtjänst under månaden.



3 Pendeltåg

3.1 Orsaker till avvikelser

Punktligheten för pendeltågen totalt sett har varit godkänd under september, med tanke på hastighetsnedsättningen vid Gröndalsviken på Nynäsbanan. Nynäsbanan förstärktes med kompletterande busstrafik från och med den 11 september. Problemen beror på X60s mjukvara för hjuldiameterkontroll och beräknas vara åtgärdat senast den 18 oktober.

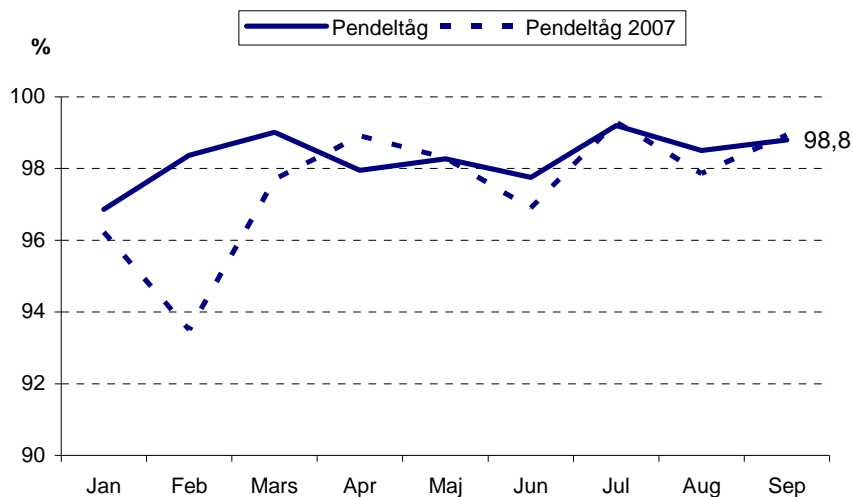
Perioden har i övrigt präglats av fel i infrastrukturen (signalfel, fel i ställverk) vilka sammanlagt orsakat ett hundratal inställda tåg. Totalt sett är antalet inställda avgångar under september ändå lågt jämfört med tidigare under året.

Åtgärder

Banverket utökade sin beredskap för att minimera antalet signalfel i nyinstallationer, vilket gav resultat.

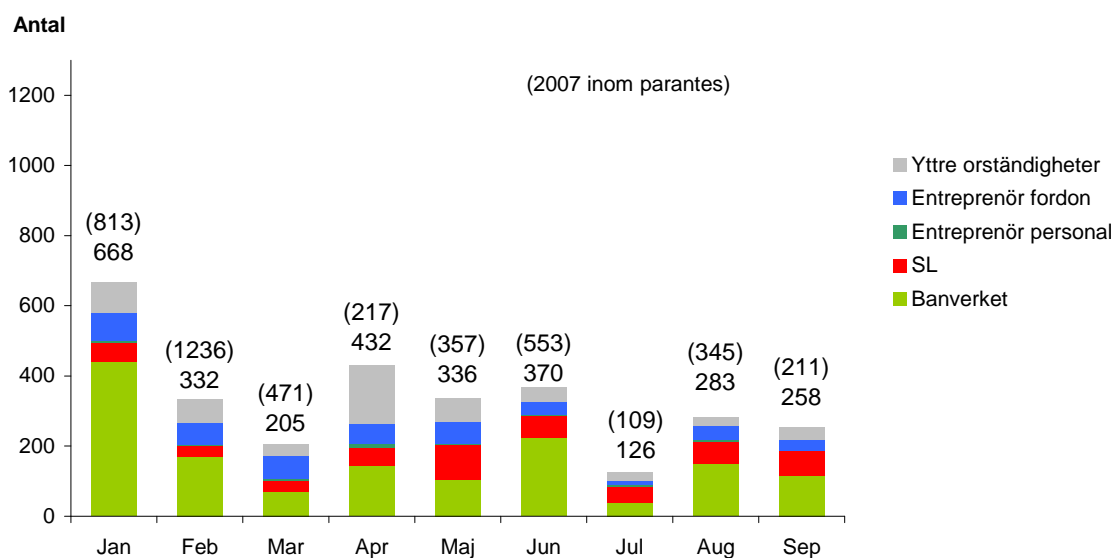
3.2 Utförd trafik

Diagrammet nedan visar andel utförda avgångar i procent. Utförd avgång: Avgång som går hel planerad sträcka, mindre än 15 minuter försenad.



Mål 2008: 99,6%

3.3 Orsaker till inställda avgångar i pendeltågstrafiken

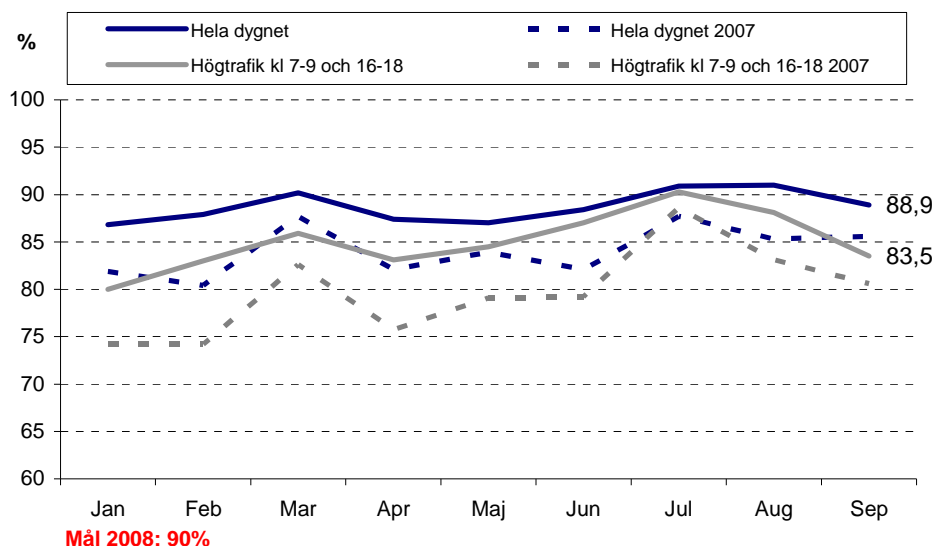


Förklaring till orsaksfördelning

Yttre orsaker: Polisingripanden, beträdande av spårområde mm
 Entreprenör fordon: Fordonsfel kopplade till löpande underhåll mm
 Entreprenör personal: Personalbrist, försovning, sjukdom mm.
 SL: Garantifel och konstruktionsbrister i fordon m m
 Banverket: Fel i anläggningen, signaler och växlar mm

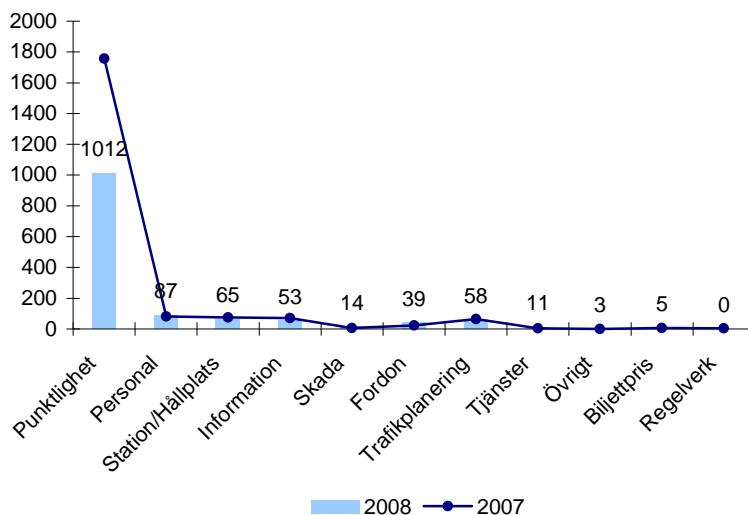
3.4 Punktligheten i pendeltågstrafiken

Diagrammet visar punktlighet mätt som genomsnittlig punktlighet mellan ankomst- och avgångstider vid 35 mätpunkter. En avgång räknas som punktlig om den är < 3 minuter försenad.



3.5 Kundensynpunkter på pendeltågstrafiken

Diagrammet nedan visar antalet kundsynpunkter på pendeltågstrafiken som inkommit till SL Kundtjänst under månaden.



4 Buss

4.1 Orsaker till avvikelser

Busslink

Inställda avgångar i Innerstaden beror främst på fortsatta fordonsrelaterade fel. Åtgärder i verkstaden vid Hornsberg (inhyrda mekaniker, bussar körs till externa verkstäder, mm) resulterade i en positiv förändring, från 99,36% utförd trafik i augusti, till 99,46% i september.

För andra månaden i rad uppvisar Nynäshamn en sämre andel utförd trafik. Förra månadens personalbrist har ersatts av ett stort antal inställda avgångar på grund av fordonsrelaterade fel. Arbetet pågår för att komma i fas med underhållet.

Också i Söderort har Busslink svårigheter att hålla jämna steg med underhållsbehovet.

I Solna/Sundbyberg har antalet fordonsrelaterade fel glädjande nog minskat, sedan Busslink tog över verkstaden i egen regi den 1:a september.

Swebus

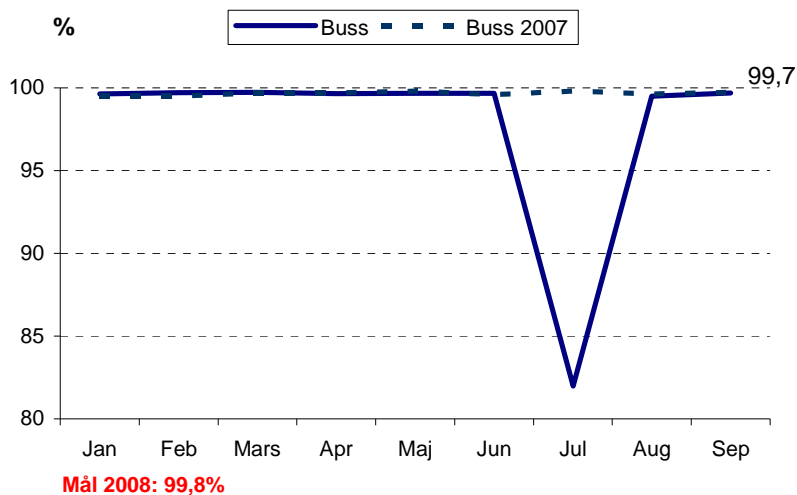
Antalet inställda avgångar i Swebus avtalsområden har under september månad totalt minskat med ca 60% (jämfört med augusti).

I Nacka/Värmdö, som under lång tid haft stora vagnproblem, uppnåddes i september årets bästa resultat hittills. Utförd trafik uppgick till 99,89%, tack vare kraftfulla åtgärder på både personal- och fordonssidan.

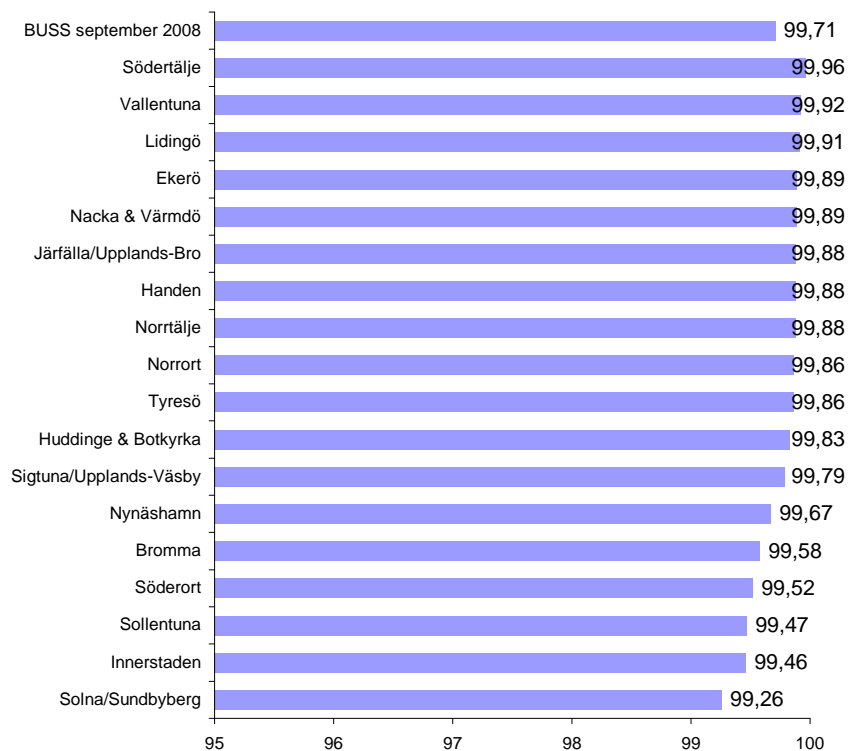
Inställda avgångar i Bromma, beroende på försenade bussleveranser och underhållsproblem, har resulterat i att Swebus tagit in bussar från andra avtalsområden samt utökat övertidsarbetet på verkstaden.

4.2 Utförd trafik

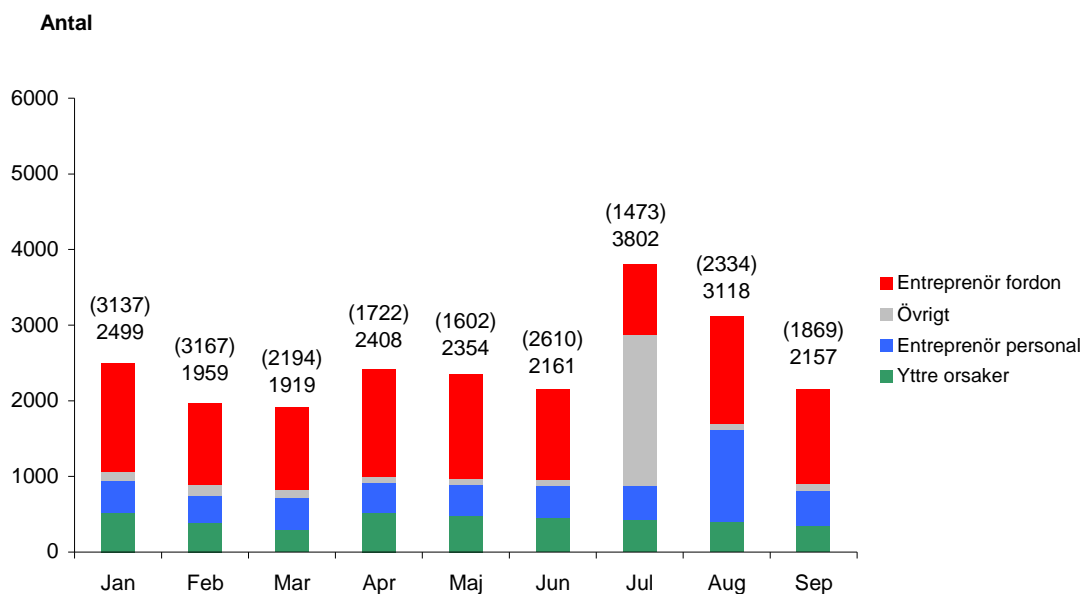
Diagrammet nedan visar andel utförda avgångar i procent.



4.3 Utförd trafik per avtalsområde



4.4 Orsaker till inställda avgångar



Busstrejken i juli genererade ca 114 600 inställda avgångar. Dessa är exkluderade i diagrammet ovan. Totalt antal inställda avgångar i juli summeras till 118 418 st.

Förklaring till orsaksfördelning

Yttre orsaker: Extrem väderlek mm

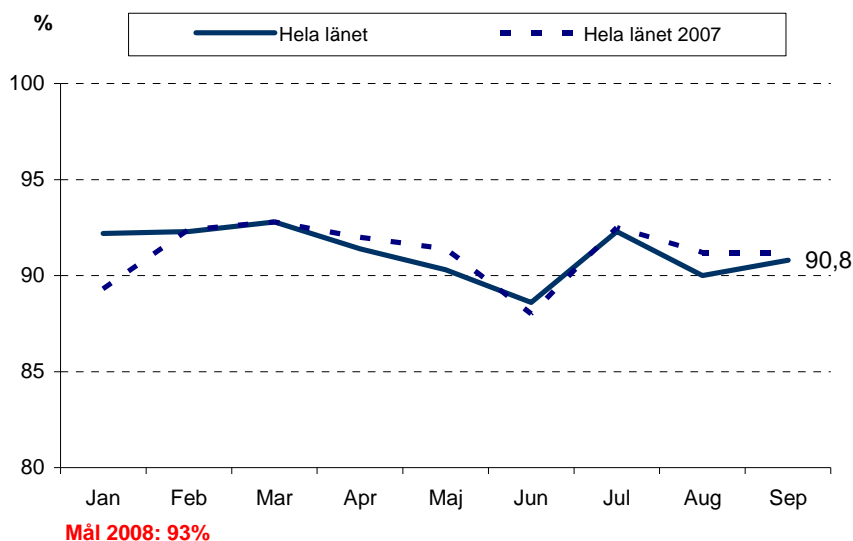
Entreprenör fordon: Fel på fordon, vagnbrist mm

Entreprenör personal: Personalbrist, försovning, sjukfrånvaro mm

Övrigt: Ersättningstrafik för pendeltåg, problem med biogas mm

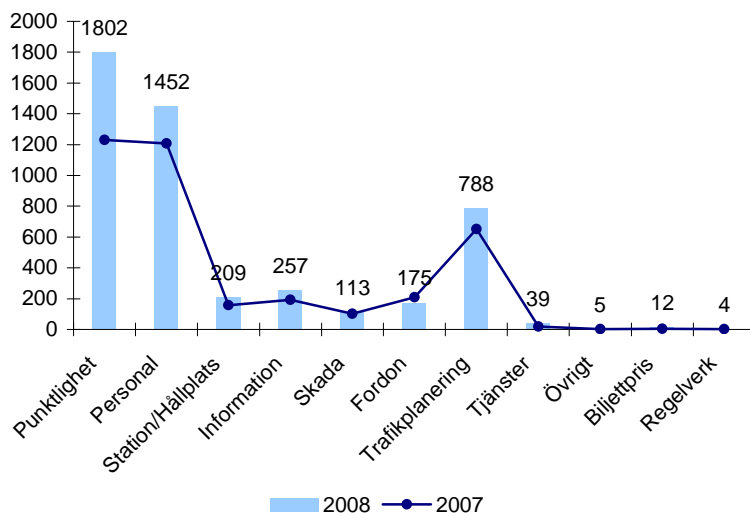
4.5 Punktligheten i busstrafiken

Diagrammet nedan visar andelen avgångar som avgått i tid. En avgång räknas som opunktlig om den avgått mer än 3 minuter sent eller mer än 1 minut tidigt.



4.6 Kundensynpunkter på busstrafiken

Diagrammen nedan visar antalet kundsynpunkter på busstrafiken som inkommit till SL Kundtjänst under månaden.



5 Lokalbanor

5.1 Orsaker till avvikelser

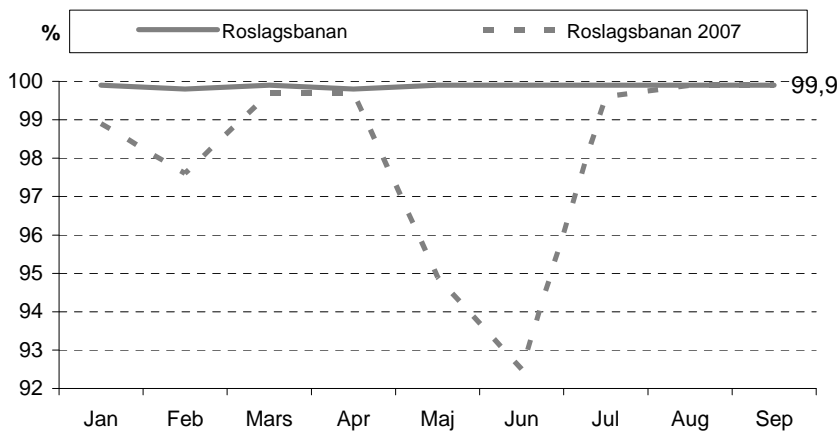
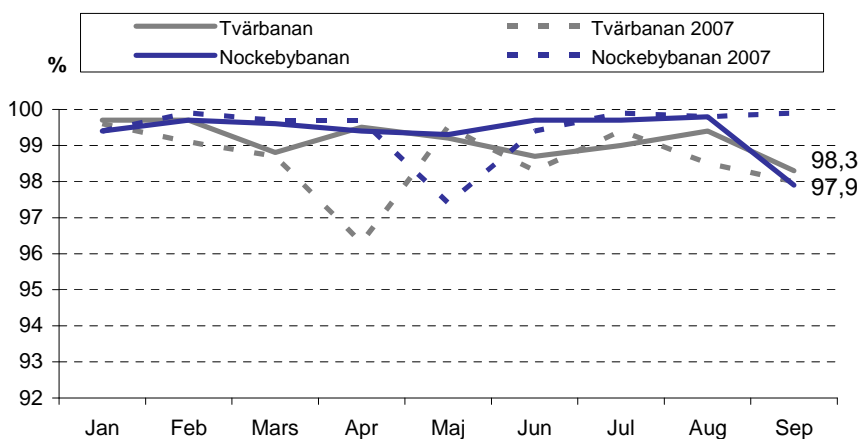
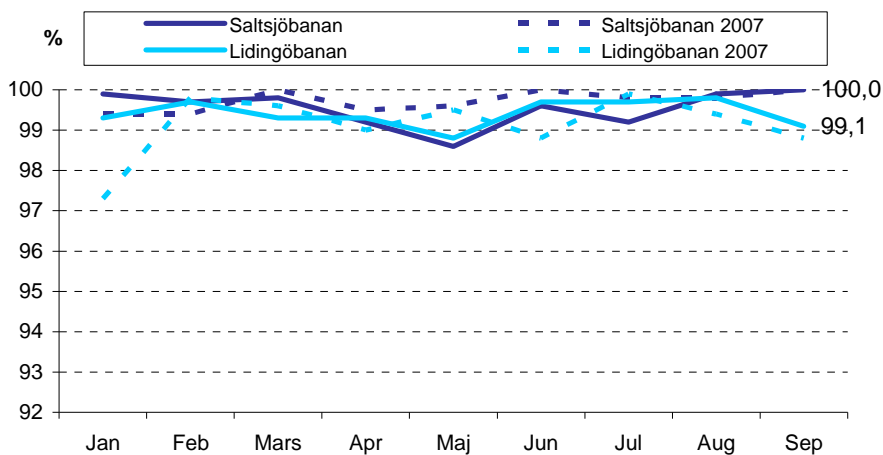
Tvärbanan drabbades av signalfel under september vilket ledde till inställda avgångar och trafikregleringar som följd. Nockebybanan drabbades av fel på en strömavtagare och ett stort antal avgångar ställdes in. Vagnläget på Tvärbanan och Nockebybanan är ansträngt då leveransen av de nya A32-vagnarna är kraftigt försenad. Följdverkan av vagnbristen har varit att vissa avgångar har gått med färre antal vagnar än normalt.

För Saltsjöbanan och Lidingöbanan har trafiken fungerat tillfredsställande.

Största störningen på Roslagsbanan under månaden var en olyckshändelse (en person påkörd vid Enebyberg) vilket innebar tillfälligt stopp i trafiken. Punktligheten har sjunkit till följd av det pågående banarbetet, som inte tillåter full trafikering enligt hösttidtabell.

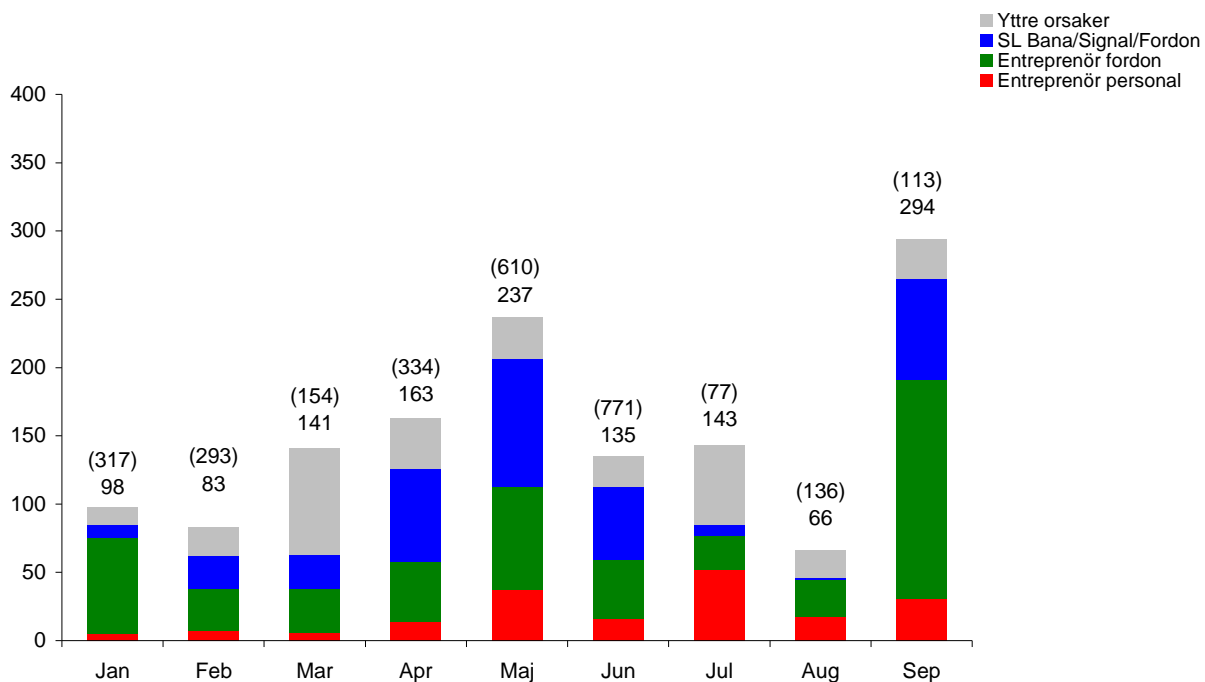
5.2 Utförd trafik

Diagrammet nedan visar andel utförda avgångar i procent.



Mål 2008: 99,7% (lokalbanor totalt)

5.3 Orsaker till inställda avgångar



Förklaring till orsaksfördelning

Yttre orsaker: Polisingripande, beträdande på spår område mm

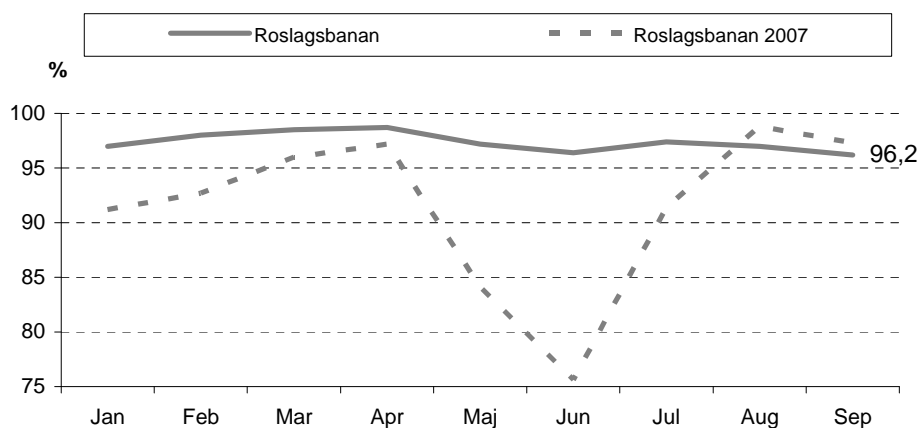
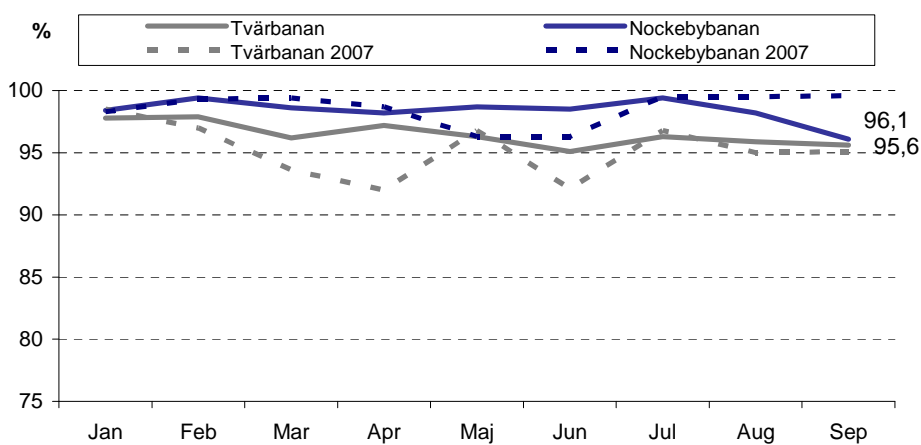
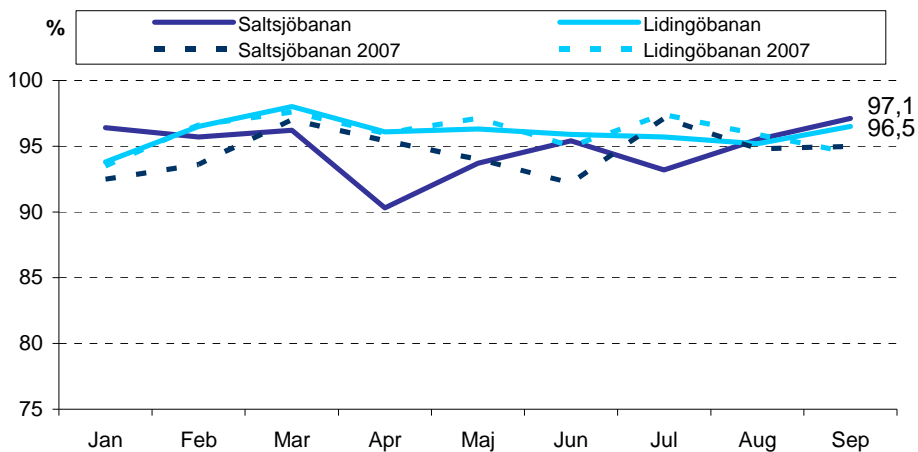
Entreprenör fordon: Fel kopplade till löpande underhåll mm

Entreprenör personal: Personalbrist, bristande trafikledning mm

SL Bana/Signal/Fordon: Fel i den fasta anläggningen, garantifel och konstruktionsbrister

5.4 Punktligheten för lokalbanorna

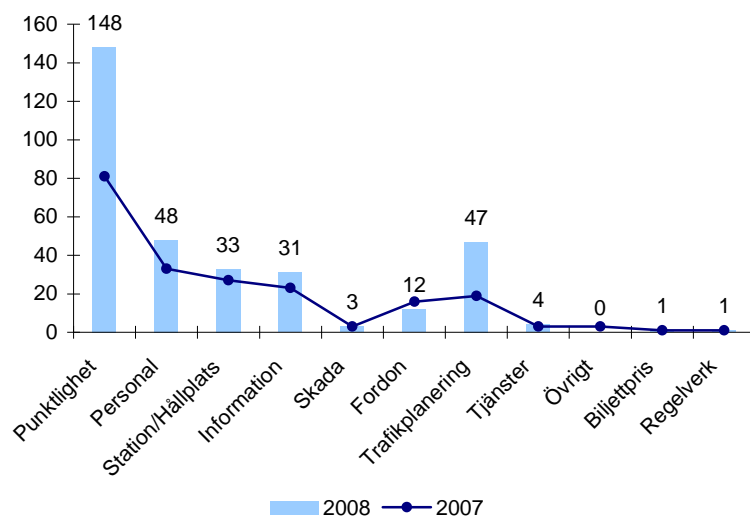
Diagrammen nedan visar andelen avgångar som avgått i tid. En avgång räknas som opunktlig om den avgått mer än 3 minuter sent eller 1 minut tidigt.



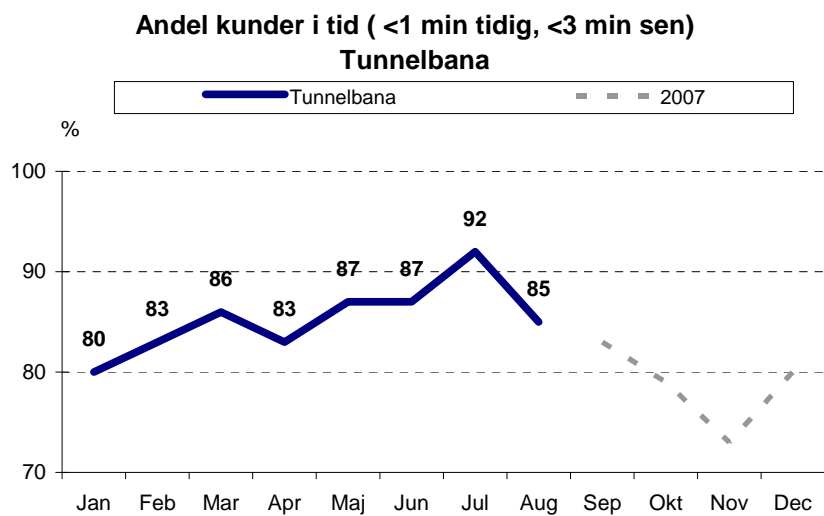
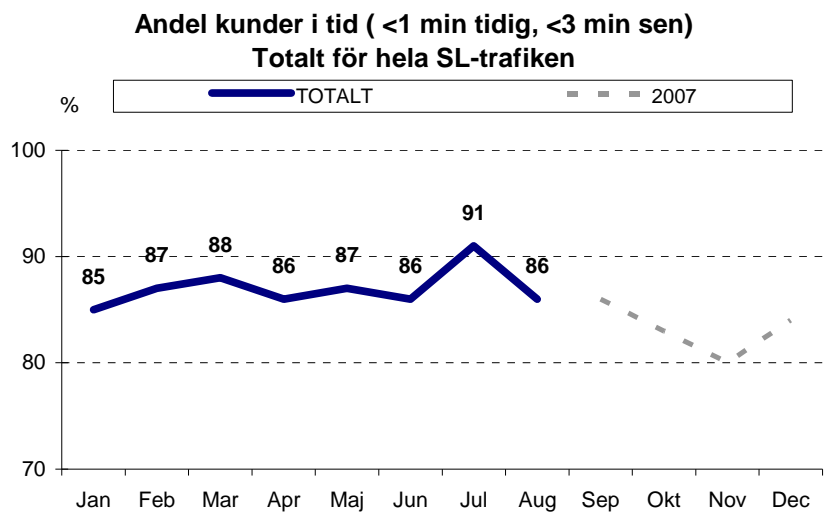
Mål 2008: 97 % (lokalbanor totalt)

5.5 Kundensynpunkter på lokalbanorna

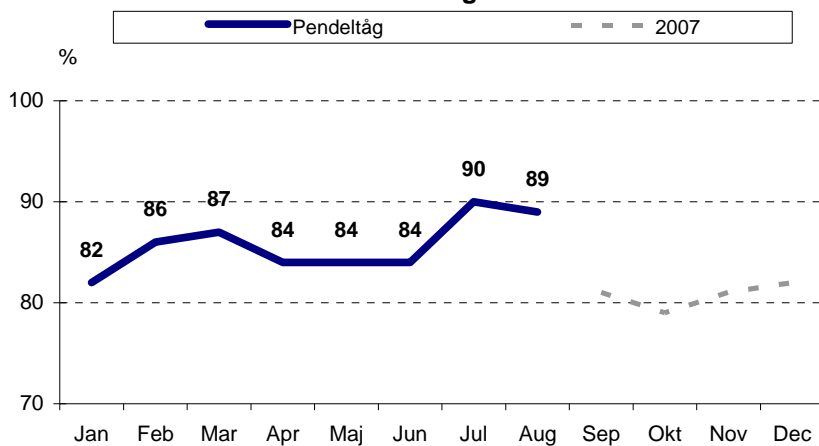
Diagrammen nedan visar antalet kundsynpunkter på lokalbanorna som inkommit till SL Kundtjänst under månaden.



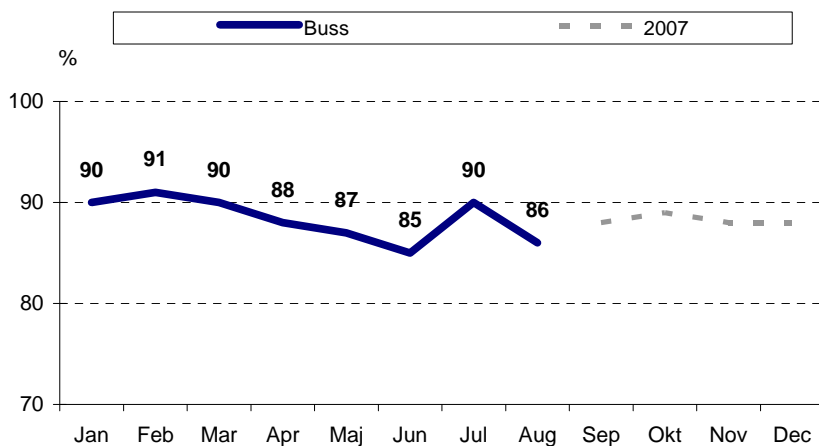
6 Andel kunder i tid



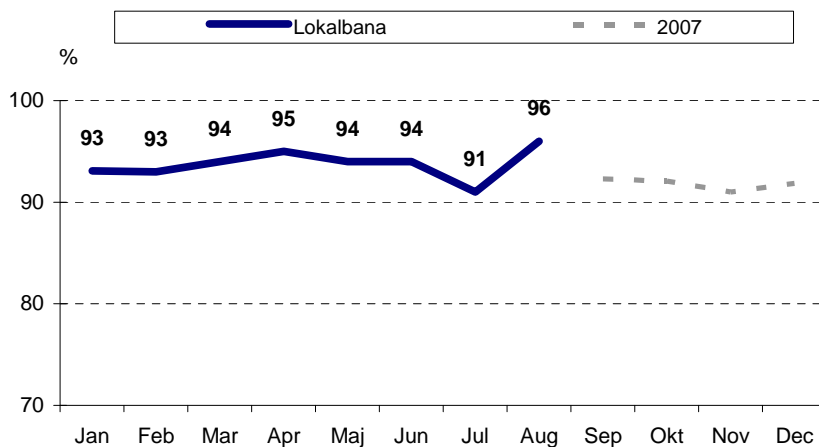
Andel kunder i tid (<1 min tidig, <3 min sen)
Pendeltåg



Andel kunder i tid (<1 min tidig, <3 min sen)
Buss



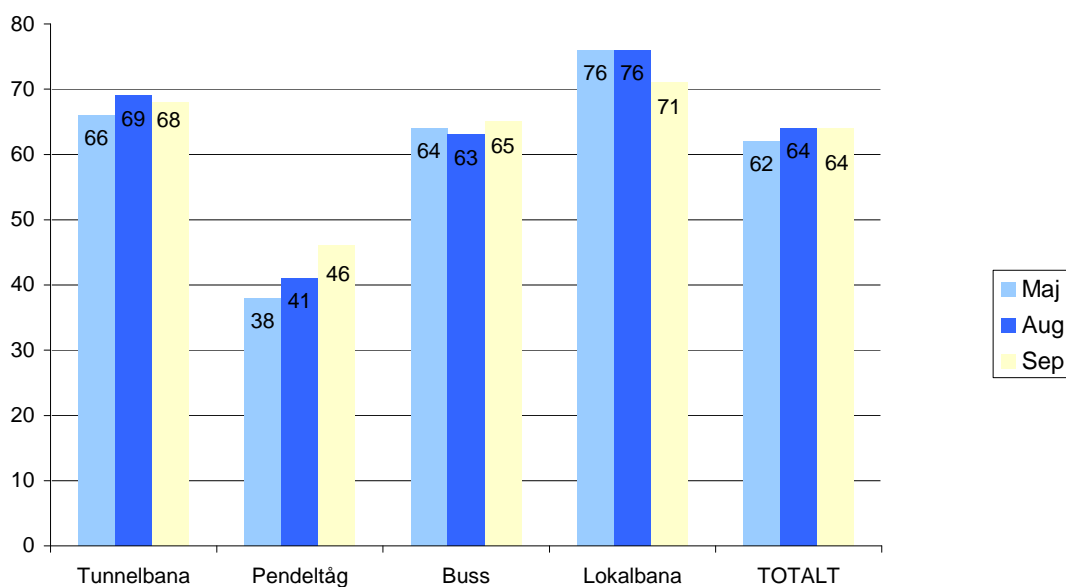
Andel kunder i tid (<1 min tidig, <3 min sen)
Lokalbanor



7 Upplevd kvalitet; punktlighet

Diagrammet nedan visar hur SLs resenärer enligt SLs kundundersökning upplever punktligheten i SL-trafiken, d.v.s. hur många som är nöjda med tidhållningen.

Det görs inga mätningar under juni och juli.



8 Varifrån kommer alla siffror?

Denna rapport sammanställs av SL Kontrakt.

Grunddata för de mätningar som redovisas hämtas in dels från entreprenörernas avvikelse rapporter och dels från ATR-systemet. ATR står för "Automatisk Trafik Räkning" och finns installerat i ca 10 % av de fordon i SL-trafiken som mäts via detta system.

Upplevd kvalitet tas från SLs återkommande månadsundersökning och kundsynpunkterna från SL Kundtjänst.

Tunnelbanan

För ej utförd trafik i tunnelbanan räknas varje passage av T-centralen som en avgång. Inställda avgångar mellan perifera stationer räknas inte. Ej utförd trafik redovisas för tunnelbanan delvis som "Stopp i trafiken". Anledningen är att alla tåg på linjen påverkas vid stora trafikstörningar och det är då svårt att härleda vilka tåg det är som faktiskt blir inställda.

Punktligheten på Gröna linjen mäts manuellt, på Blå linjen och Röda linjen via signalsystemet. Mätningen sker vid 14 mätstationer i tunnelbanenätet, vilka täcker infart och utfart vid innerstadssnitten.

Pendeltåg

För ej utförd trafik i pendeltågstrafiken räknas start och slut vid Centralstationen som ny avgång. Även sträckan Nynäshamn-Västerhaninge räknas som en avgång. Ej utförd trafik redovisas för pendeltågstrafiken som "inställda avgångar".

Punktligheten hämtas från Banverkets trafikledningssystem.

Buss

Ej utförd trafik i busstrafiken innebär att bussen ej trafikerat hela eller delar av en avgångs linjesträcka och redovisas som "inställda avgångar" Punktligheten mäts med ATR.

Lokalbanor

Ej utförd trafik för lokalbanorna innebär att tåget ej trafikerat hela eller delar av en avgångs linjesträcka och redovisas som "inställda avgångar".

Punktligheten mäts på Nockebybanan, Tvärbanan och Lidingöbanan med ATR. På Roslagsbanan och Saltsjöbanan mäts punktligheten med hjälp av trafikledningssystemet.

9 Uppföljning av åtgärder

Trafikslag	Åtgärd	Ansvarig	Status	Resultat förväntas
Tunnelbana	Förbättrad punktlighet på Gröna linjen	Veolia/SL	Pågår	Gradvis
Pendeltåg	Handlingsprogram för fordonsunderhåll	Stockholmståg	Pågår	Gradvis
Pendeltåg	Åtgärdsprogram för förbättrad punktlighet	Stockholmståg	Pågår	Gradvis
Pendeltåg	Åtgärdsprogram för förbättrad trafikinformation till resenär	Stockholmståg	Pågår	Gradvis
Pendeltåg	Störningshanteringsplan	Stockholmståg	Pågår	Gradvis
Buss	Åtgärdsplan för fordonsunderhåll Nacka/Värmdö	Swebus	Pågår	Gradvis
Buss	Komma tillrätta med fordonsunderhåll Innerstaden Solna/Sundbyberg, Sollentuna	Busslink	Pågår	Gradvis
Buss	Samverkan mot vandalisering och stenkastning	Busslink Swebus	Pågår	Gradvis



Bilaga 1

VERKSAMHETSTAL SL	Utfall (ack) 2008	Budget (helår) 2008	Utfall 2007	Utfall 2006	Utfall 2005	Utfall 2004	Utfall 2003	Utfall 2002
Punktlighet (% avgångar i rätt tid) ¹⁾								
Tunnelbana	94,3	95,0	92,7	91,0	93,1	92,8	91,2	0,0
- varav Gröna linjen	92,7	93,0	91,6	87,8	89,9	89,5	87,6	87,2
Röda linjen	94,8	95,0	93,0	92,9	95,1	94,9	92,7	90,9
Blå linjen	97,6	98,0	95,4	95,9	97,4	97,7	98,5	98,8
Pendeltåg	88,7	90,0	84,5	81,1	83,3	86,4	87,3	85,7
-mht Stockholmstågs ansvar	97,1	96,0	95,4	94,3	94,5	86,4	87,3	85,7
Roslagsbanan	97,4	95,0	92,9	93,5	93,9	94,7	93,9	92,7
Lidingöbanan	96,0	97,0	95,2	95,0	96,5	96,1	96,9	97,1
Tvärbanan	96,5	98,0	95,2	97,7	98,3	98,4	96,1	96,6
Nockebybanan	98,4	99,0	98,6	99,1	98,2	98,7	98,7	98,2
Saltsjöbanan	95,3	95,0	94,1	94,1	92,1	95,0	94,6	92,9
Busstrafik	91,2	93,0	92,0	91,9	91,4	91,4	90,6	0,0
-varav norra regionen	95,7	96,5	95,3	95,9	96,4	95,8	96,0	97,1
centrala regionen	88,5	89,0	88,5	88,0	89,3	88,8	88,7	87,8
- varav innerstaden	82,8	85,0	83,7	88,0	89,3	88,8	88,7	87,8
södra regionen	95,4	97,0	95,7	97,0	96,1	96,1	96,4	96,0

¹⁾ Andel godkända avgångar (normalt högst 3 min efter och högst 1 min före tidtabell) av beställda avgångar

Inställda avgångar (% av beställda)

Tunnelbana	0,6	0,5	1,0	2,0	2,2	0,7	0,7	0,8
- varav Gröna linjen	0,4	0,6	0,4	1,3	2,4	0,8	0,8	0,7
Röda linjen	0,9	0,5	1,3	3,3	3,0	0,8	0,8	1,2
Blå linjen	0,5	0,3	1,3	1,3	0,8	0,5	0,4	0,4
Pendeltåg	1,7	0,4	2,3	2,7	1,7	1,4	1,1	1,7
Roslagsbanan	0,1	0,3	1,4	0,7	0,6	0,6	0,6	1,9
Lidingöbanan	0,6	0,1	1,1	1,1	0,9	0,4	0,1	0,3
Tvärbanan	0,9	0,1	1,4	1,0	0,5	0,1	0,4	0,2
Nockebybanan	0,6	0,1	0,5	0,2	0,5	0,2	0,1	0,2
Saltsjöbanan	0,5	0,1	0,3	0,6	2,2	0,3	0,2	0,2
Busstrafik	2,2	0,2	0,3	0,4	0,3	0,2	0,2	0,3
-varav norra regionen	1,5	0,2	0,2	0,3	0,2	0,2	0,2	0,2
centrala regionen	3,0	0,3	0,5	0,6	0,4	0,3	0,3	0,3
- varav innerstaden	3,6	0,3	0,8	0,7	0,4	0,3	0,3	0,4
södra regionen	1,6	0,1	0,2	0,4	0,2	0,1	0,1	0,4



VERKSAMHETSTAL SL	Utfall (ack) 2008	Budget (helår) 2008	Utfall 2007	Utfall 2006	Utfall 2005	Utfall 2004	Utfall 2003	Utfall 2002
Stopp i trafiken (mer än 10 minuter)								
Tunnelbana totalt	264	395	357	515	525	647	762	798
- varav tekniska fel	66,5		74	276	262	320	0	0
trafikutövaren	88,5		145	38	41	42	0	0
yttre omständigheter	109		138	201	222	285	0	0
Gröna linjen	105	175	152	226	201	281	325	362
- varav tekniska fel	24		31,5	117	95	143	0	0
trafikutövaren	33		57	17	8	19	0	0
yttre omständigheter	48		63,5	92	98	119	0	0
Röda linjen	121	160	140	199	231	282	339	369
- varav tekniska fel	31		27,5	99	118	133	0	0
trafikutövaren	36		59,5	15	24	18	0	0
yttre omständigheter	54		53	85	89	131	0	0
Blå linjen	37	60	65	90	93	84	98	67
- varav tekniska fel	11		14	60	49	44	0	0
trafikutövaren	18		26,5	6	9	5	0	0
yttre omständigheter	8		21,5	24	35	35	0	0