

Månadsrapport för Busslink

Sammanfattning av
alla avtalsområden

Augusti 2005

Innehåll

1. Kommentarer	1
2. Utförd och inställd trafik	2
3. Antal påstigande	4
4. Kundsynpunkter	5
5. Resegaranti	6

Den här rapporten avser mätningar till och med augusti 2005.

Följande källor används som underlag för rapporten:

- Entreprenörens avvikelserrapporter
- ATR-material
- Kundtjänststatistik

Rapporten har sammanställts av ÅF-Infrastruktur AB.

1. Kommentarer

Andelen utförda avgångar under augusti 2005 var 99,68 jämfört med beställda. Detta värde är bland de lägsta under de senaste 12 månaderna.

Antalet inställda avgångar uppgick till 904. Innerstaden och Söderort svarade för 79 % av dessa. Inom hela Busslink svarade fordon cirka 56 % av de inställda.

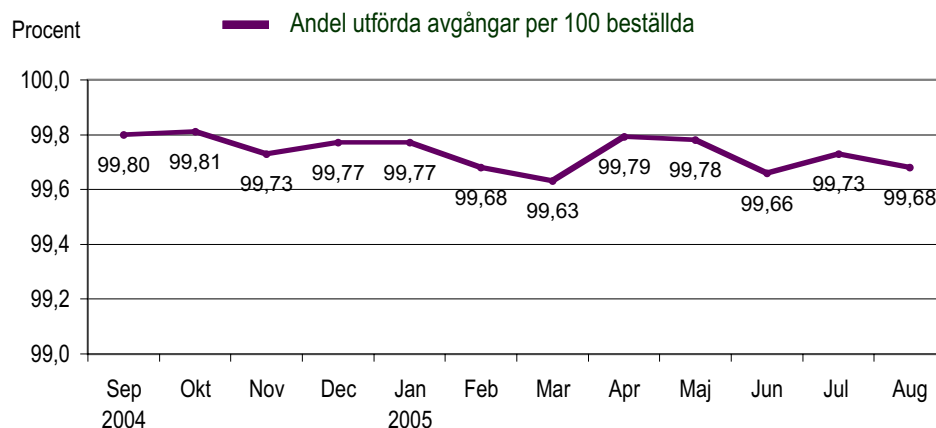
Antalet påstigande under juli 2005 var något högre jämfört med motsvarande månad 2004.

Andel kundsynpunkter under augusti var 103 per 1 miljon påstigande. Detta är det högsta värdet under de senaste 12 månaderna. Det är antal frågor kring trafikplanering som är hög denna månad. De är dubbelt så många om man jämför med föregående månad. Orsaken är bland annat övergång till vintertidtabell.

Utbetalt för resegarantin uppgick till knappt 37 000 kr under augusti. Detta är något högre motsvarande månad förra året.

2. Utförd och inställd trafik

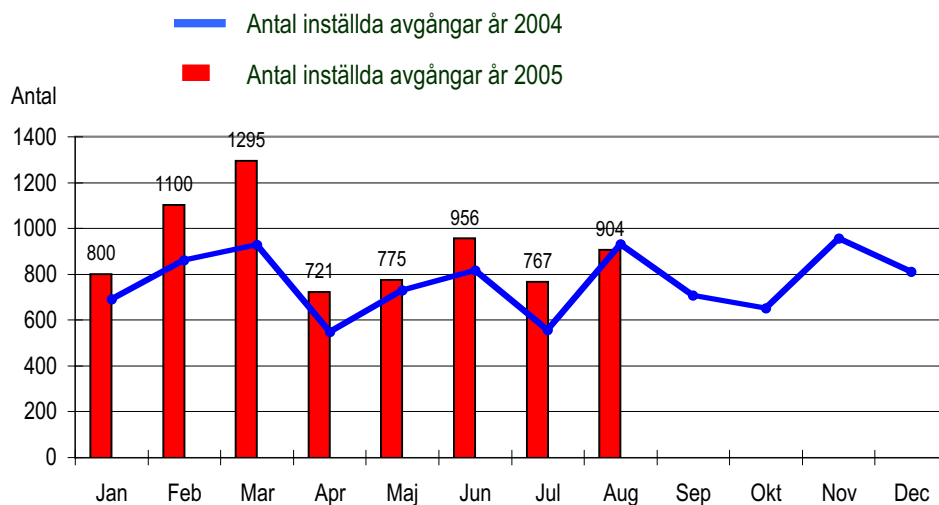
Diagrammet nedan visar antalet utförda avgångar per 100 beställda, dvs i procent, för Busslinks alla avtalsområden. Den senaste 12-månadsperioden redovisas.



Tabellen visar orsakerna till de inställda turerna och antalet förstärkningsturer per månad i år.

Orsak	Jan	Feb	Mar	Apr	Maj	Jun	Jul	Aug	Sep	Okt	Nov	Dec
Personal	184	131	186	109	141	118	152	205				
Fordon	529	709	804	512	495	631	467	506				
Yttre omst.	82	172	123	91	118	165	71	157				
Övrigt	5	88	182	9	21	42	77	36				
Totalt	800	1100	1295	721	775	956	767	904				
Förstärkn	522	928	763	1060	1416	2600	1607	2400				

Diagrammet visar inställda avgångar under 2004 och motsvarande i år. Månaderna för respektive år jämförs med varandra.

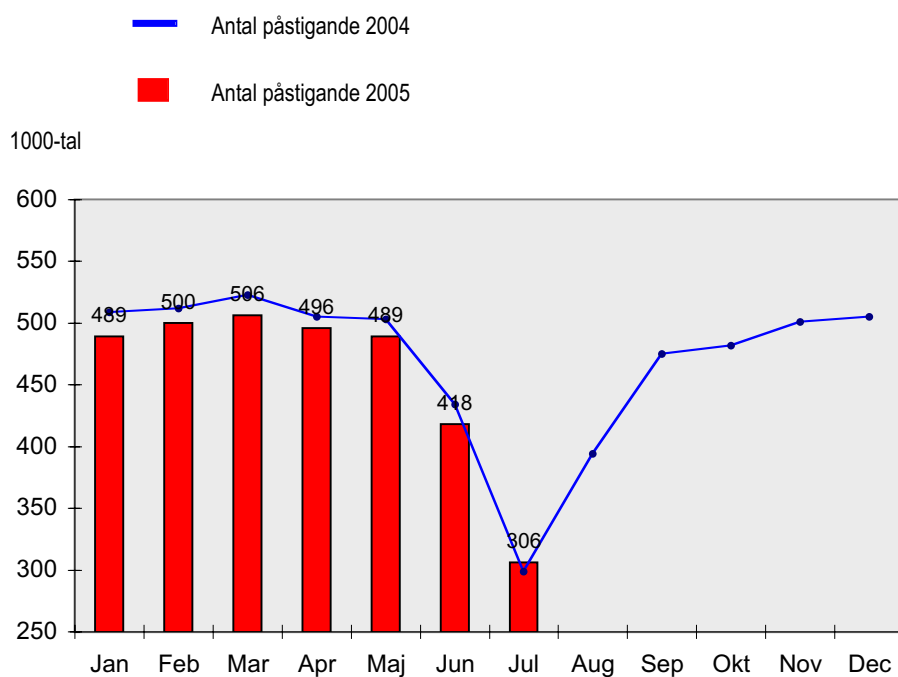


Inställda avgångar under **augusti** 2005

Område	Totalt	procent	personal	fordon	yttre	övrigt
Nynäshamn	5	0,07	1	2	2	0
Handen	47	0,11	1	40	6	0
Söderort	286	0,48	82	176	28	0
Innerstaden	427	0,43	64	219	108	36
Lidingö	47	0,30	19	20	8	0
Norrorort	74	0,20	28	42	4	0
Norrtälje	18	0,10	10	7	1	0
Bussslink totalt	904	0,32	205	506	157	36

3. Antal påstigande per dygn

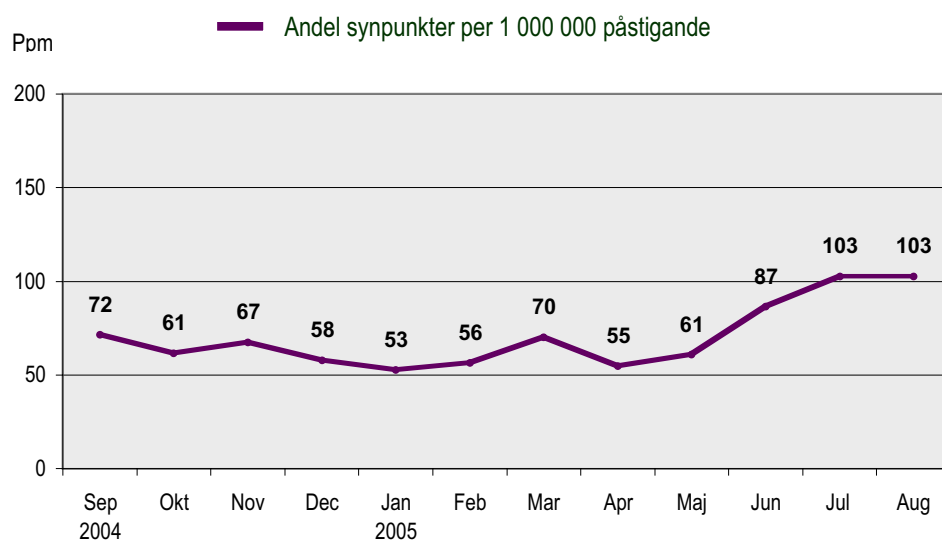
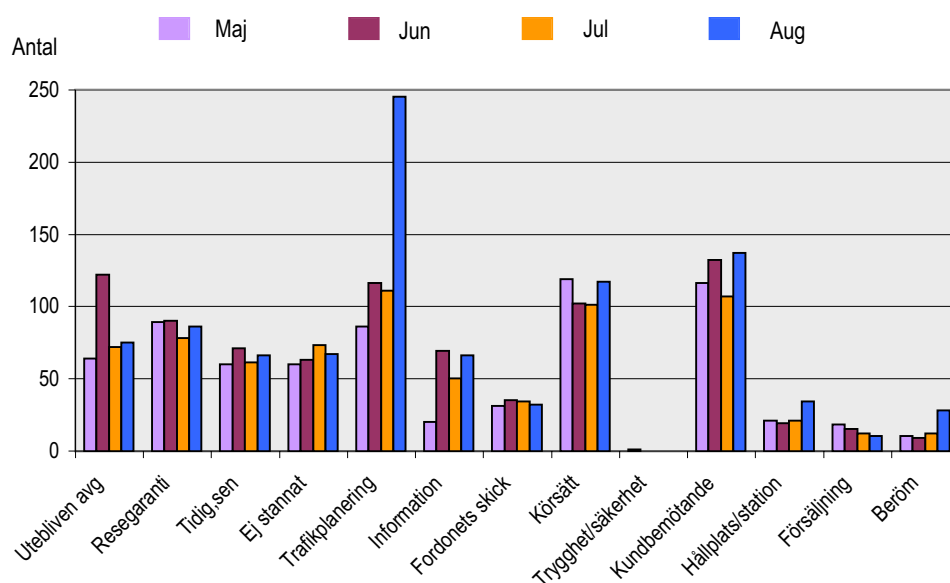
I detta avsnitt redovisar vi antalet påstigande per vardagsdygn på bussarna inom Busslinks samtliga områden. Värdena visas månadsvis för 2004 och 2005. På så sätt får vi en bild av utvecklingen av resandet i år och en jämförelse med motsvarande månader förra året.



4. Kundensynpunkter

Det övre diagrammet visar antalet synpunkter på Busslink som kommit in till Kundtjänstbolaget under maj - augusti. Indelningen av synpunkter är ändrad fr o m majrapporten. "Tidig, sen, ej stannat" har delats upp i "Tidig, sen" och "Ej stannat".

Det undre diagrammet visar andel synpunkter per 1 000 000 påstigande (ppm) under de senaste 12 månaderna.



5. Resegarantin

Resegarantin infördes på Busslink i november 2002. Nedan redovisas antalet inkomna anmälningar samt gjorda utbetalningar som månadsvis gjorts under år 2004 och 2005.

Inkomna ärenden och utbetalt belopp redovisas på den månad som Kundtjänstbolaget behandlat ärendet.

