

Månadsrapport för Roslagståg

Avtalsområde:
Roslagsbanan

Juni - Juli 2005

Innehåll

1	Kommentarer	1
2	Utförd och inställd trafik	2
3	Punktlighet	3
4	Antal påstigande	4
5	Kundsynpunkter	5
6	Resegarantin	6

Den här rapporten avser mätningar till och med juli 2005.

Följande källor används som underlag för rapporten:

- Entreprenörens avvikelserapporter
- ATR-material
- Kundtjänststatistik

Rapporten har sammanställts av ÅF-Infrastruktur AB.

1. Kommentarer

Juni 2005 var en dålig månad ur trafiksynpunkt. Otoliga signalfel gav många försenade tåg vid ett alltför stort antal tillfällen. Några vagnfel störde trafiken. Tre kontaktledningshaverier drabbade banan, varav ett då inget tåg fanns på platsen.

Tågta hade mycket stora svårigheter att leverera fordon vilket medförde avkortade tåg, stor trängsel och många klagomål från resenärer. Trängseln skapade också förseningar i sig, då resandeutbytet tog längre tid än normalt. Den sista veckan startade spårupprustningen på ett av spåren mellan Stockholm Ö och Universitetet. Den enkelspårdrift detta krävde skapade tillsammans med fordonskapacitetsproblemen små förseningar.

2 juni

Signalfel Täby kyrkby – Visinge. Ställverksfel Stockholm Ö.

5 juni

Signalfel i Dj Ösby, förseningar 3 – 15 minuter.

9 juni

Signalfel i Visinge och vid Frescati. Problem med ställverket Öst (omstart).

10 juni

Signalfel i Roslags Näsby.

25 avgångar blev 3 – 10 minuter sena p g a sen leverans från Tågta.

14 juni

Vagnfel gav förseningar på 3 – 11 minuter.

15 juni

Signalfel i Stocksund. Tågen 3 – 32 minuter försenade.

19 juni

Ställverksfel i Mörby.

20 juni

Kontaktledningsfel. Signalfel.

21 juni

Sen fordonsleverans från Tågta gav stora förseningar.

23 juni

Signalfel i Lindholmen.

24 juni

Kontaktledningen nedfallen i Rydbo. Inget tåg på platsen.

26 juni

Ställverksfel i Djursholms Ösby.

27 juni

Ett vagnfel gav förseningar på upp till 31 min.

Enkelspårsdrift Stockholm Ö – Ålkistan (planerat arbete).

Kontaktledningen skadat sedan banentreprenör kommit åt en kontaktledningsstolpe i samma ögonblick som ett tåg passerade.

28 juni

Vagnfel.

Enkelspårsdrift Öst – Ålk (planerat banarbete).

29 juni

Enkelspårsdrift Öst – Ålk (planerat banarbete).

Trafiken under juli har haft stora problem p.g.a. blixtnedslag.

I början av månaden var det vissa problem med körning på Stockholm Ö som ATC-arbetsområde, vilket försenade vissa tåg på den känsliga enkelspårsdriften Öst-Ålk.

Ett fåtal tåg under perioden har försenats p.g.a. personalproblem.

1 juli hände en olycka som försenade vissa tåg.

5-6 juli hade vi en solkurva i Åru.

7 juli orsakade ett vagnfel en del förseningar.

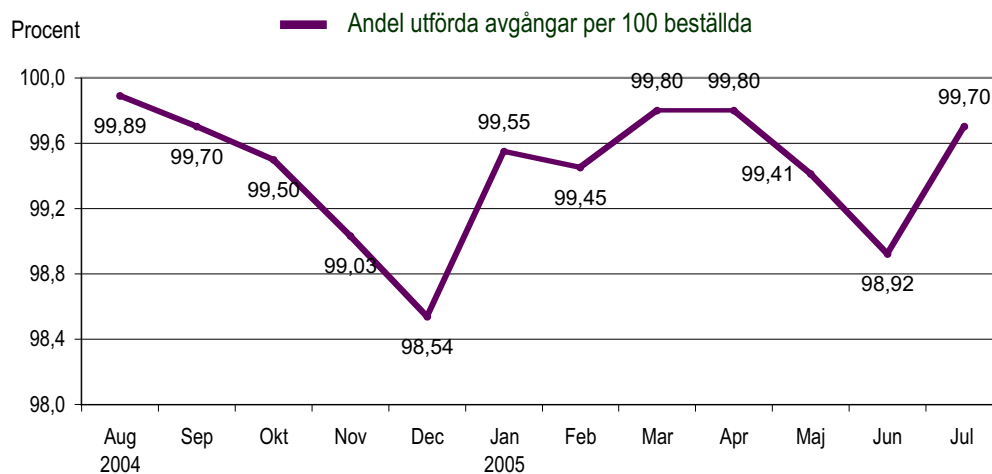
15 juli var det ett signalfel som orsakade några förseningar.

Det stora problemet blev efter diverse åsknedslag, som slog ut signalanläggningen Hgä-Åru. Trafiken Hgä-Ösk ersattes med buss under perioden 22.7 – 25.7 och Åbg-Ösk den 26.7.

29 juli var det spårledningsfel Vlt-Ota, som orsakade förseningar på Kårstatågen pga flyttade möten till Ota.

2. Utförd och inställd trafik

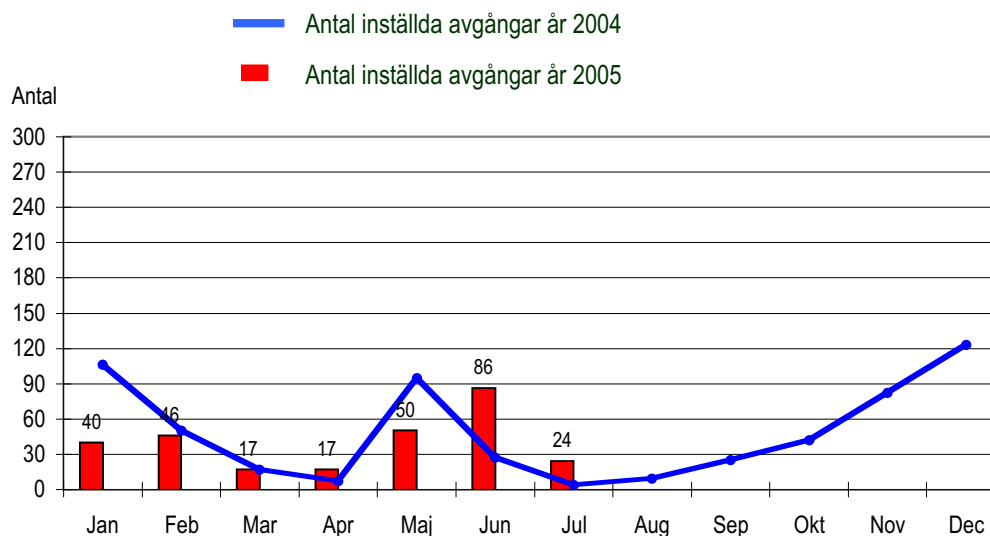
Diagrammet nedan visar antalet utförda avgångar per 100 beställda, dvs i procent. Den senaste 12-månadsperioden redovisas.



Tabellen visar vem som orsakat stoppen i år.

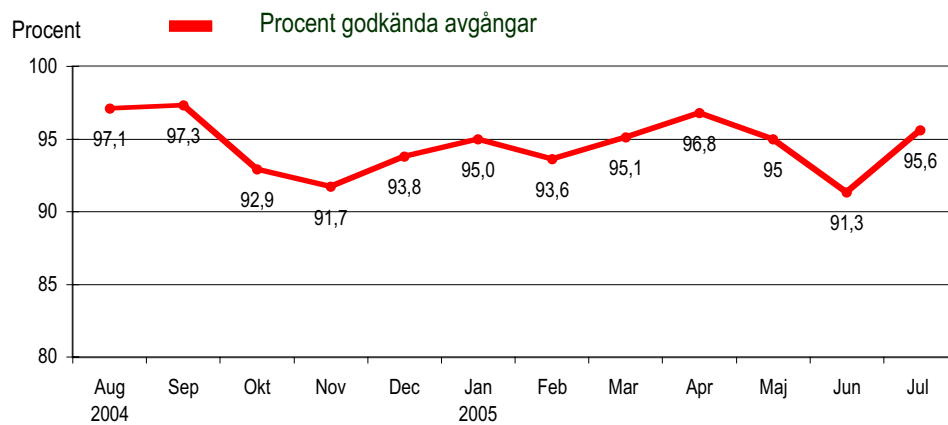
Utförare	Jan	Feb	Mar	Apr	Maj	Jun	Jul	Aug	Sep	Okt	Nov	Dec
Roslagståg	0	3	2	0	0	1	12					
Tågia	15	20	9	5	9	71	10					
Infra(bana+signal)	18	13	6	7	32	0	0					
Infra(fordon)	0	0	0	0	0	10	2					
Yttre omst.	7	10	0	5	9	4	0					
Totalt	40	46	17	17	50	86	24					

Diagrammet visar inställda avgångar under 2004 och motsvarande i år. Månaderna för respektive år jämförs med varandra.



3. Punktlighet

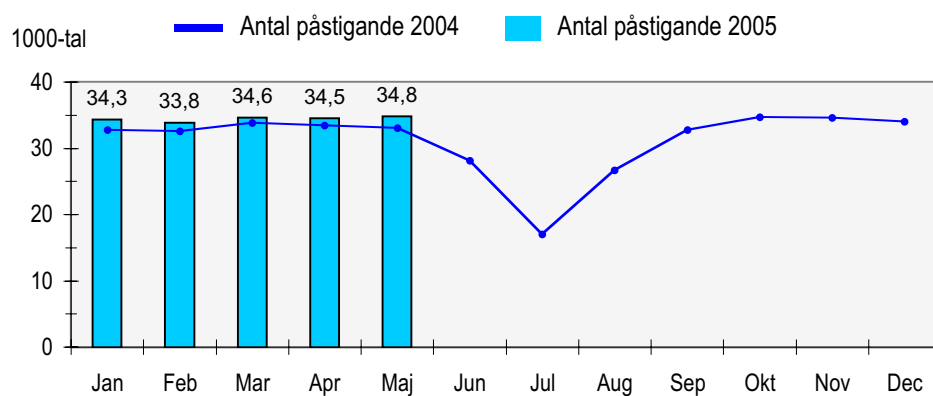
I nedanstående diagram visas andelen avgångar som avgår inom tidsintervallet 0-3 minuter efter annonserad tid från första hållplats.



Mätningarna är utförda av entreprenören.

4. Antal påstigande per dygn

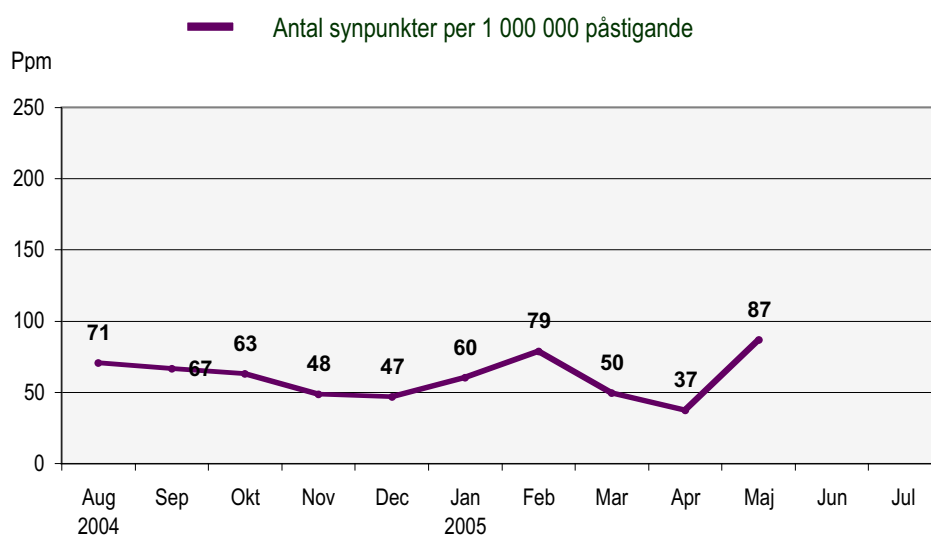
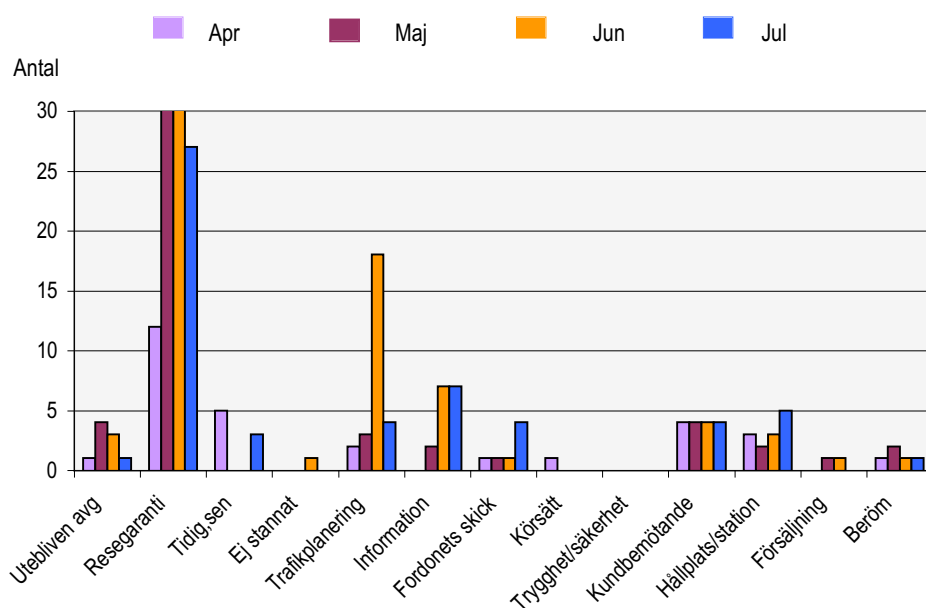
I detta avsnitt redovisar vi antalet påstigande per vardagsdygn på Roslagsbanan. Värdena visas månadsvis för 2004 och 2005. På så sätt får vi en bild av utvecklingen av resandet i år och en jämförelse med motsvarande månader förra året.



5. Kundensynpunkter

Diagrammen visar antalet synpunkter på trafiken på Roslagsbanan som kommit in till Kundtjänstbolaget under april - juli. Indelningen av synpunkter är ändrad fr o m majrapporten. "Tidig, sen, ej stannat" har delats upp i "Tidig, sen" och "Ej stannat".

Det undre diagrammet visar andel synpunkter per 1 000 000 påstigande (ppm) under de senaste 12 månaderna.



6. Resegarantin

Resegarantin infördes på Roslagsbanan i maj 2001. Nedan redovisas antalet inkomna anmälningar samt gjorda utbetalningar som månadsvis gjorts under år 2004 och 2005.

Inkomna ärenden och utbetalt belopp redovisas på den månad som Kundtjänstbolaget behandlat ärendet.

