

# Månadsrapport för Busslink

Sammanfattning av  
alla avtalsområden

Oktober 2005

## **Innehåll**

1. Kommentarer	1
2. Utförd och inställd trafik	2
3. Antal påstigande	4
4. Kundsynpunkter	5
5. Resegaranti	6
6. Miljöbilaga	7

Den här rapporten avser mätningar till och med oktober 2005.

Följande källor används som underlag för rapporten:

- Entreprenörens avvikelserrapporter
- ATR-material
- Kundtjänststatistik

Rapporten har sammanställts av ÅF-Infrastruktur AB.

## 1. Kommentarer

**Andelen utförda avgångar** under oktober 2005 var 99,73 jämfört med beställda. Detta värde är normalt för de senaste 12 månaderna. Antalet inställda avgångar uppgick till 932. Innerstaden och Söderort svarade för cirka 80 % av dessa. Inom hela Busslink svarade fordon cirka 55 % av de inställda. Andelen inställda som beror på övriga faktorer, Buss PC och biogas var cirka 7 %.

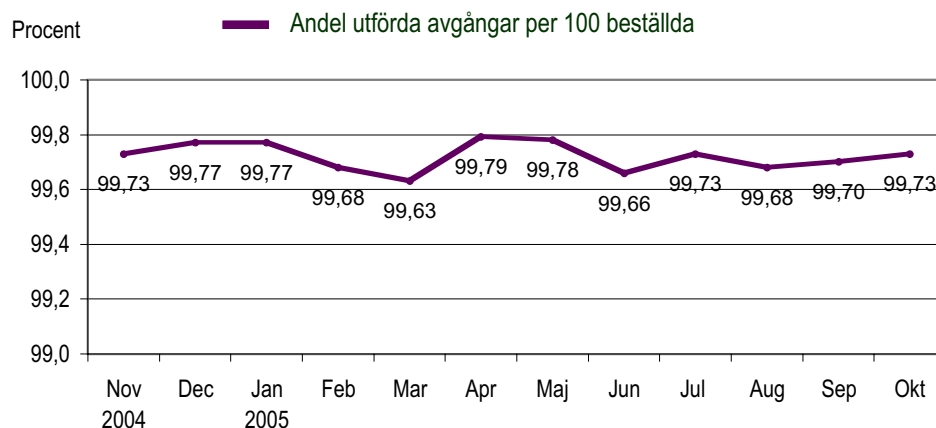
**Antalet påstigande** under september 2005 var något högre jämfört med motsvarande månad 2004. Ökningen var cirka 15 000 påstigande. Detta kan vara ett tredebrott, eftersom det har varit minskningar för övriga månader under 2004, utom juli.

**Andelen kundsynpunkter** under oktober var 98 per 1 miljon påstigande, vilket är relativt normalt för Busslink.

**Utbetalt för resegarantin** uppgick till knappt 35 000 kr under oktober. Detta är något lägre jämfört med motsvarande månad förra året.

## 2. Utförd och inställd trafik

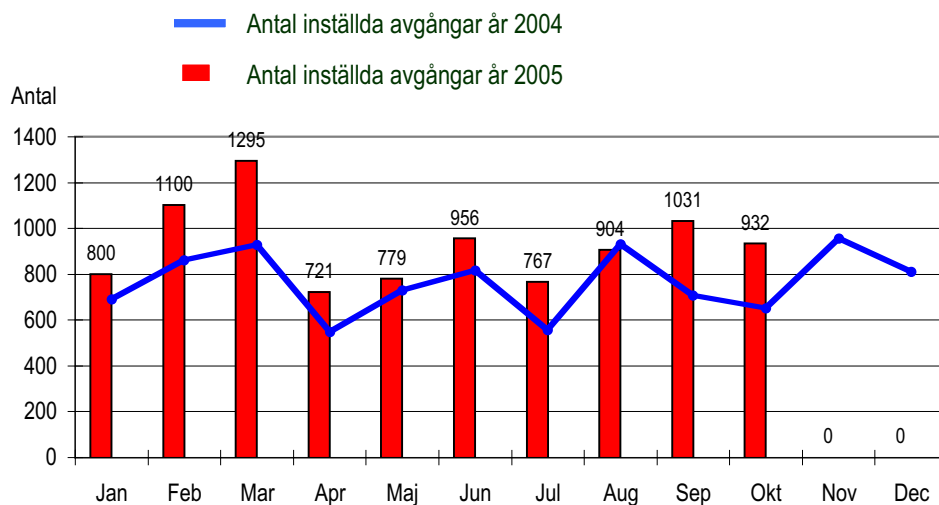
Diagrammet nedan visar antalet utförda avgångar per 100 beställda, dvs i procent, för Busslinks alla avtalsområden. Den senaste 12-månadsperioden redovisas.



Tabellen visar orsakerna till de inställda turerna och antalet förstärkningsturer per månad i år.

Orsak	Jan	Feb	Mar	Apr	Maj	Jun	Jul	Aug	Sep	Okt	Nov	Dec
Personal	184	131	186	109	142	118	152	205	101	143		
Fordon	529	709	804	512	497	631	467	506	535	516		
Yttre omst.	82	172	123	91	119	165	71	157	149	205		
Övrigt	5	88	182	9	21	42	77	36	246	68		
<b>Totalt</b>	<b>800</b>	<b>1100</b>	<b>1295</b>	<b>721</b>	<b>779</b>	<b>956</b>	<b>767</b>	<b>904</b>	<b>1031</b>	<b>932</b>		
<b>Förstärkn</b>	<b>522</b>	<b>928</b>	<b>763</b>	<b>1060</b>	<b>1454</b>	<b>2600</b>	<b>1607</b>	<b>2400</b>	<b>2329</b>	<b>2252</b>		

Diagrammet visar inställda avgångar under 2004 och motsvarande i år. Månaderna för respektive år jämförs med varandra.

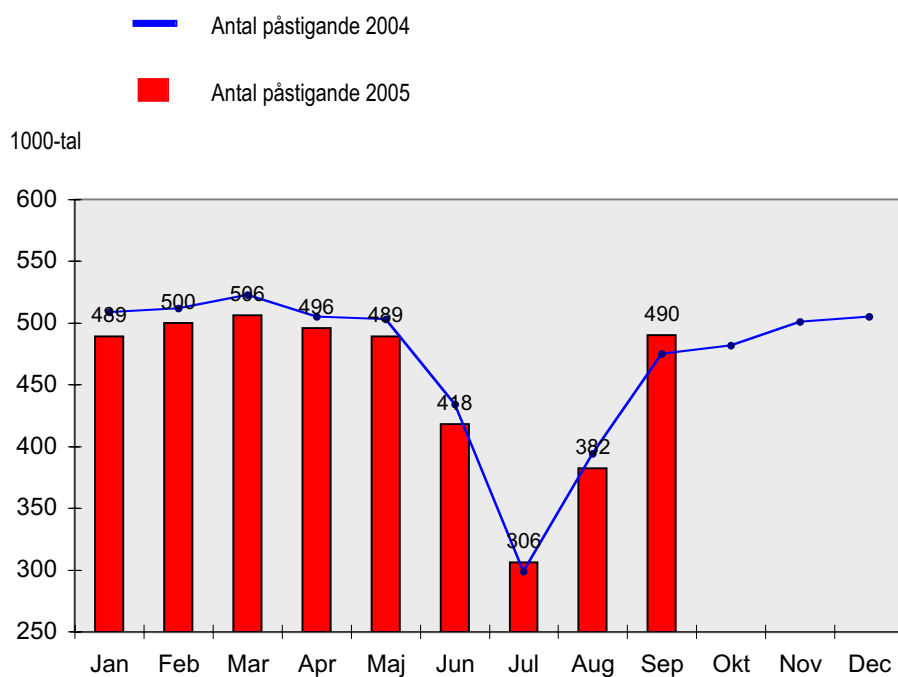


Inställda avgångar under **oktober** 2005

Område	Totalt	procent	personal	fordon	yttre	övrigt
Nynäshamn	0	0,03	0	3	0	0
Handen	0	0,07	4	17	15	0
Söderort	0	0,47	37	223	88	5
Innerstaden	0	0,31	55	226	81	31
Lidingö	0	0,35	31	4	2	32
Norrorort	0	0,14	12	33	19	0
Norrtälje	0	0,07	4	10	0	0
<b>Bussslink totalt</b>	<b>0</b>	<b>0,27</b>	<b>143</b>	<b>516</b>	<b>205</b>	<b>68</b>

### 3. Antal påstigande per dygn

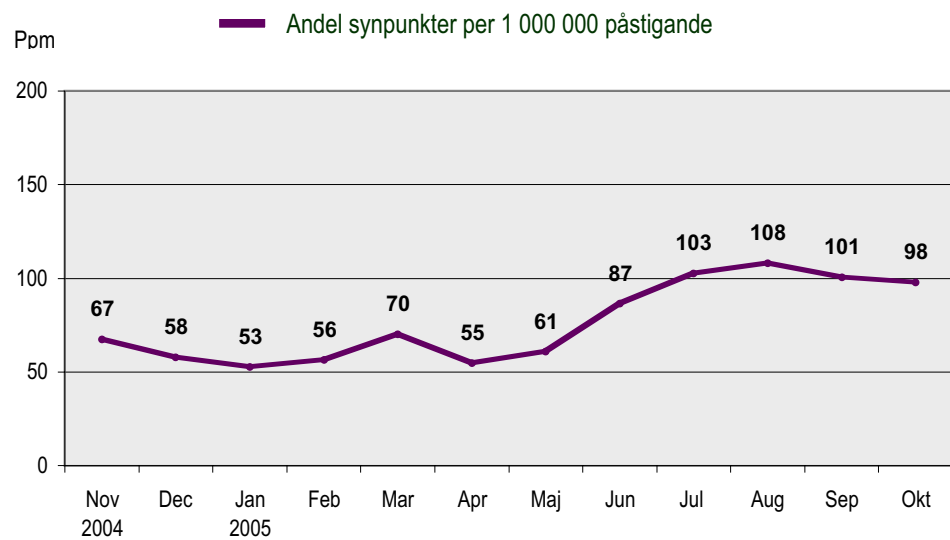
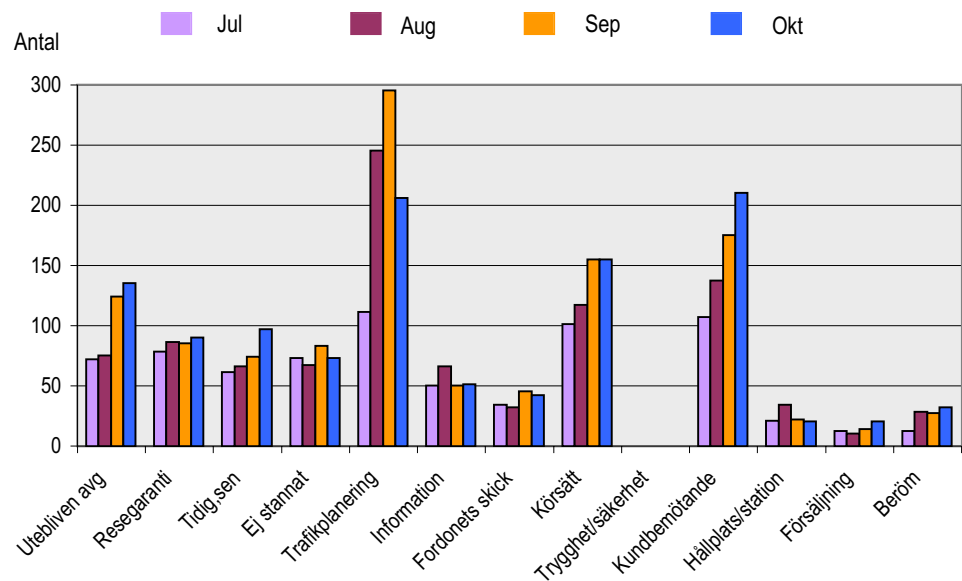
I detta avsnitt redovisar vi antalet påstigande per vardagsdygn på bussarna inom Busslinks samtliga områden. Värdena visas månadsvis för 2004 och 2005. På så sätt får vi en bild av utvecklingen av resandet i år och en jämförelse med motsvarande månader förra året.



## 4. Kundensynpunkter

Det övre diagrammet visar antalet synpunkter på Busslink som kommit in till Kundtjänstbolaget under juli - oktober.

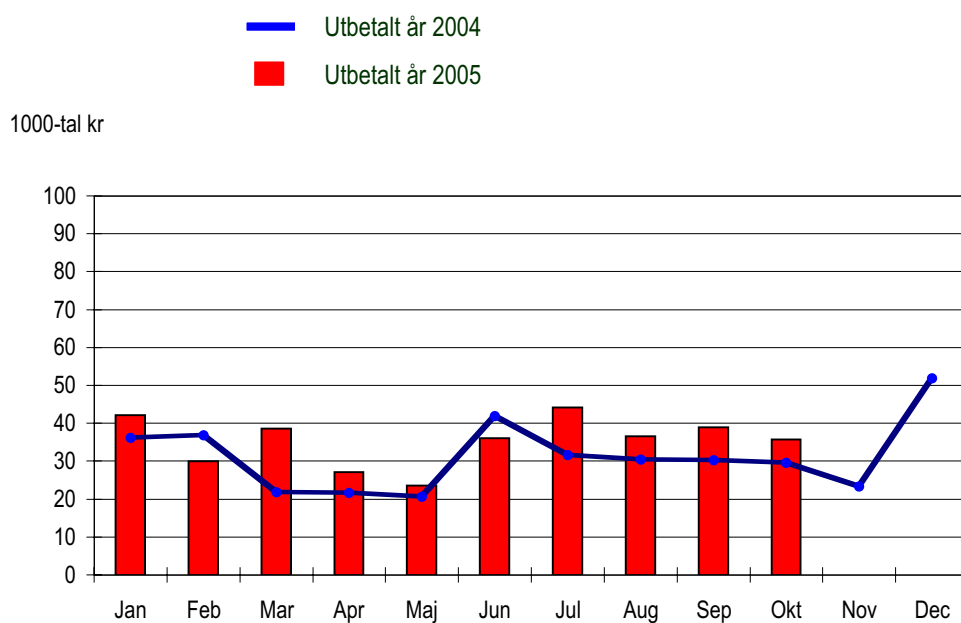
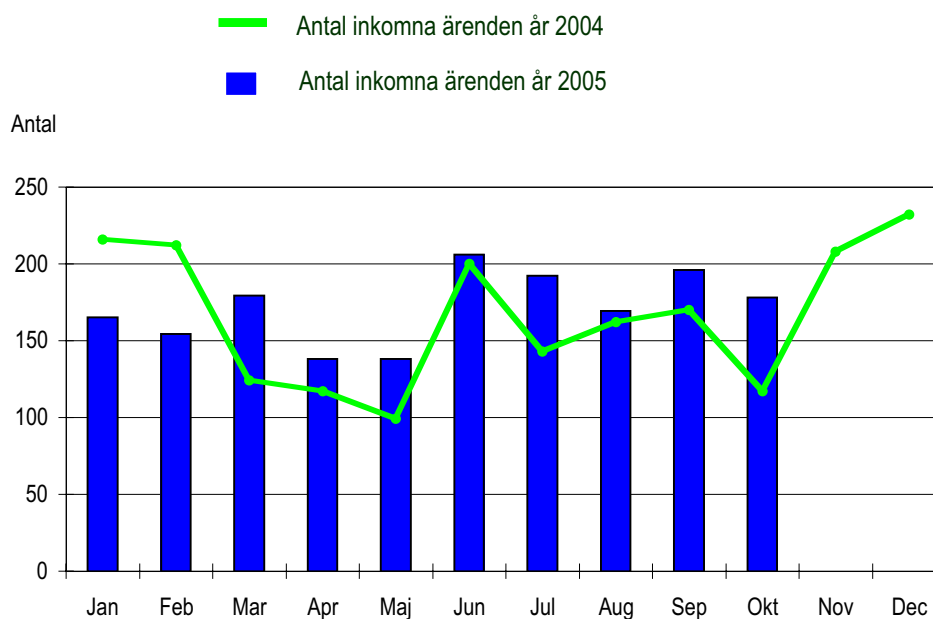
Det undre diagrammet visar andel synpunkter per 1 000 000 påstigande (ppm) under de senaste 12 månaderna.



## 5. Resegarantin

Resegarantin infördes på Busslink i november 2002. Nedan redovisas antalet inkomna anmälningar samt gjorda utbetalningar som månadsvis gjorts under år 2004 och 2005.

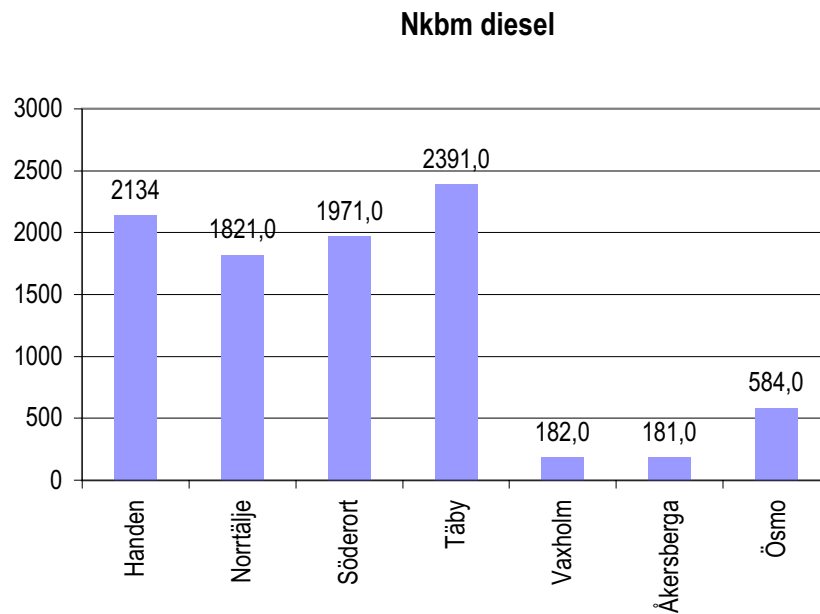
Inkomna ärenden och utbetalt belopp redovisas på den månad som Kundtjänstbolaget behandlat ärendet.



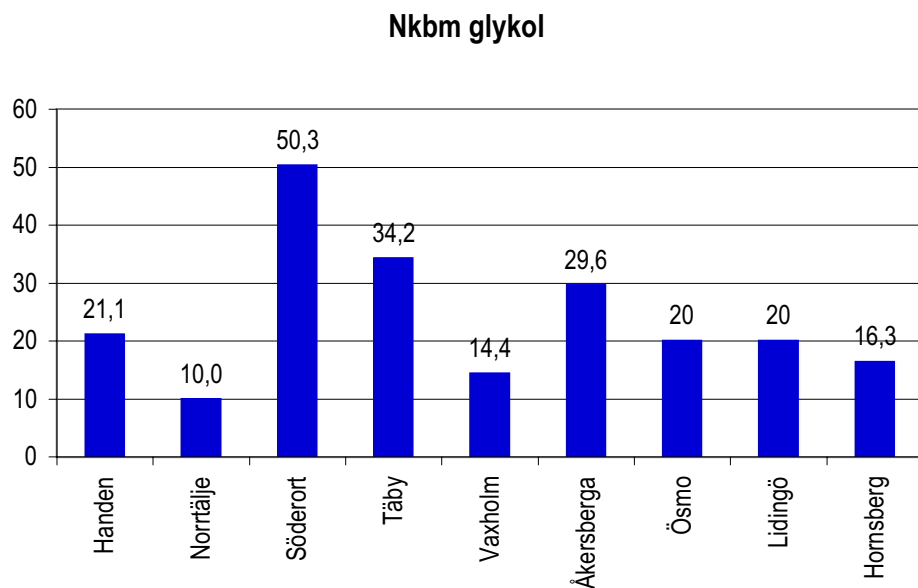


## 6. Miljö

Dieselin köp för perioden 01jan - 30 jun 2005 per depå:



Glykolinköp för perioden 01jan - 31dec 2004 per depå:



Nkbn=Normalkubikmeter