

# Månadsrapport för Pendeltågstrafiken

## Stockholmståg

December 2009

SL-Kontrakt

Den här rapporten avser mätningar till och med December 2009.

Följande källor används som underlag för rapporten:

- Entreprenörens avvikelser rapporter
- ATR-material
- Kundtjänststatistik



# 1. Kommentarer

Kommentarer till Stockholmstågs månadsrapport december 2009

Punktligheten för december 84,3% jämfört med 87,7 % för året innan är lägre än normalt för årstiden. Tillgängligheten påverkades också av de 678 tåg som var inställda. De flesta störningarna inträffade mellan den 16 och 22 december då vintervädret med snö, blåst och kyla orsakade stora problem på växlar och fordon. Det saknades resurser för att kunna hålla växlar och plattformarna snöfria. X60 fordonen fick problem med bromsar som fastnade och ansamling av snö vid dörrarna.

Ett femtiotal avgångar ställdes in på grund av brinnande gasflaska vid Karlberg den 1 december. Nedhängande bärlina vid Älvsjö och dåligt spårsläge mellan Spånga och Barkarby orsakade förseningar under eftermiddagen och kvällen samma dag.

Den 7 orsakade ett spårledningsfel i Jakobsberg att insatstågen ställdes in och övriga tåg blev mycket försenade under morgonrusningen.

Den 12 drabbade missöde med brobygget vid Södertälje 12 tåg som fick ställas in och förseningar.

Den 25 december medförde ett ställverksfel att flera tåg ställdes in eller försenades kraftigt på eftermiddagen.

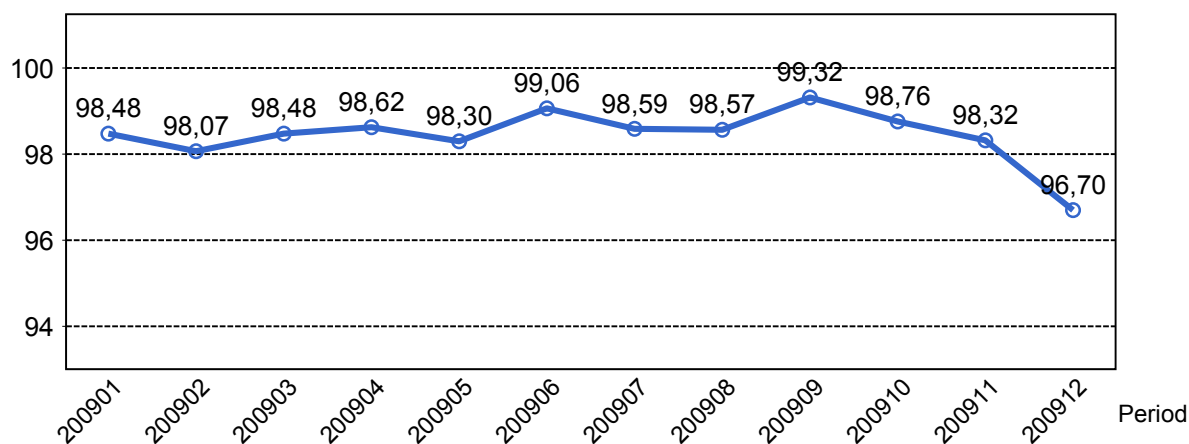
Antal X60 fordon i trafik har inte kommit upp i planerat omfattning.

Punktligheten på helåret 2009 är den högsta hittills på 2000-talet. ch ansamling av snö vid dörrarna.

Ett femtiotal avgångar ställdes in på grund av brinnande gasflaska vid Karlberg den 1 december. Nedhängande bärlina vid Älvsjö och dåligt spårsläge mellan Spånga och Barkarby orsakade förseningar...

## 2. Utförd och inställd trafik

### 2.1 Andel utförda avgångar i procent...



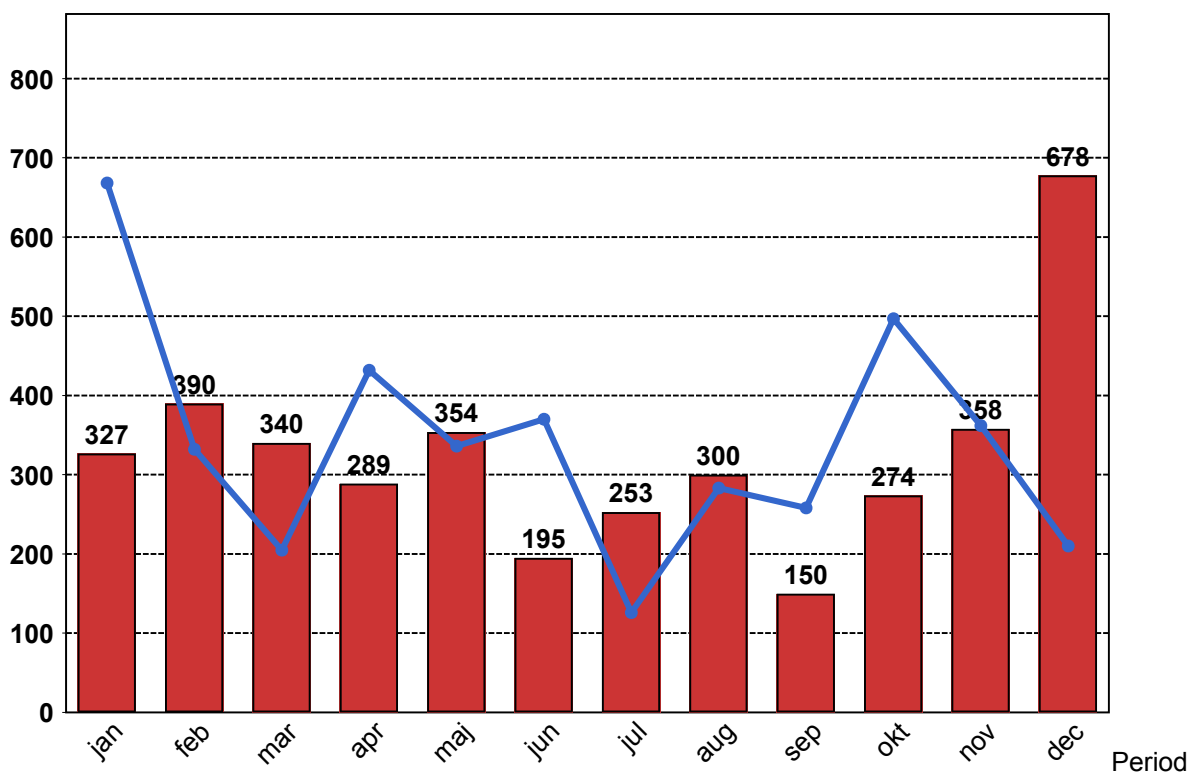
### 2.2 Orsaker till inställda avgångar.

Orsak	jan	feb	mar	apr	maj	jun	jul	aug	sep	okt	nov	dec
Banverket	79	241	110	67	197	101	185	216	80	190	272	452
Entreprenör Fordon	47	42	45	56	57	25	19	37	20	31	17	88
Entreprenör Personal	8	12	5	9	9	7	2	4	3	3	2	8
SL	28	42	71	56	22	20	19	28	21	32	25	77
Yttre omständigheter	165	53	109	101	69	42	28	15	26	18	42	53

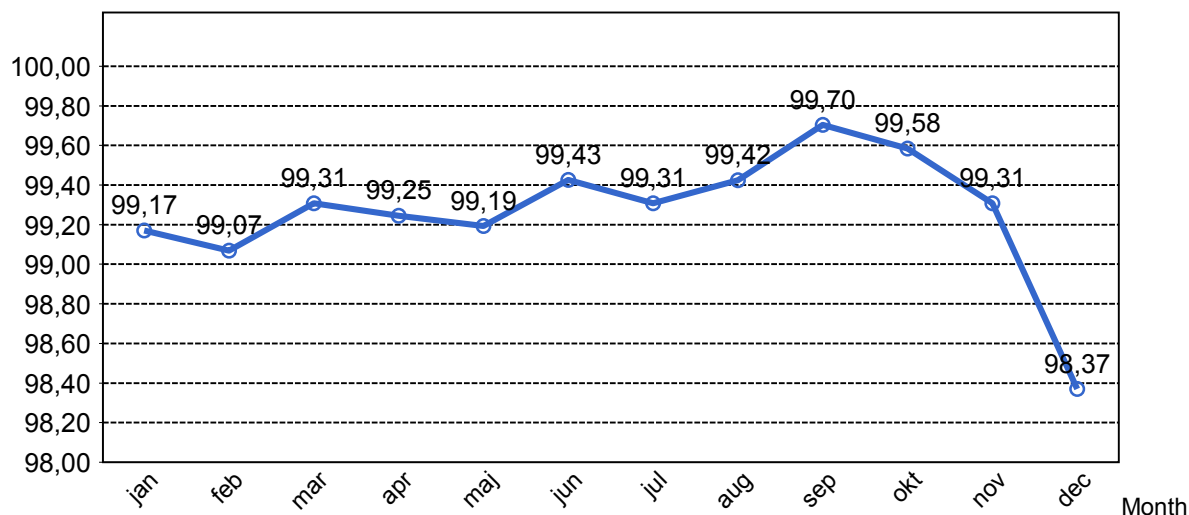
### 2.3 Antal inställda avgångar under 2009 jämfört med 2008

■ Antal Inställda Avgångar 2009

■ Antal Inställda Avgångar 2008



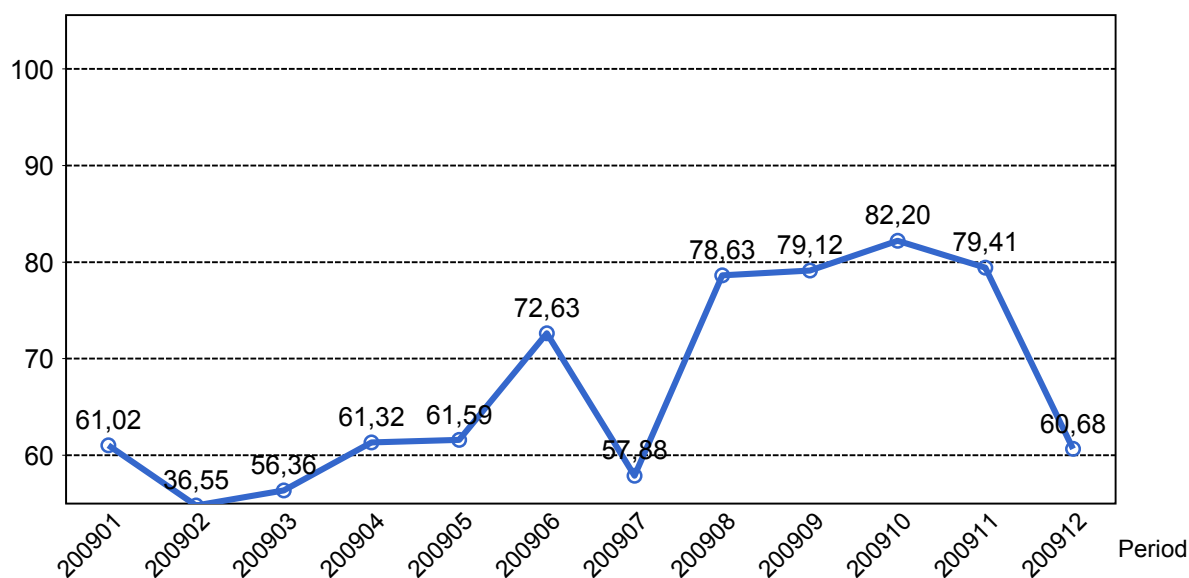
## 2.4 Andel utförda tågtimmar



## 2.5 Orsaker, ej utförda tågtimmar

Orsak	jan	feb	mar	apr	maj	jun	jul	aug	sep	okt	nov	dec
Banverket	20	68	19	19	48	26	51	41	16	29	65	126
Entreprenör Fordon	18	12	17	20	18	8	7	13	6	10	7	34
Entreprenör Personal	5	3	3	4	3	2	1	1	0	1	0	2
SL	10	16	27	23	11	8	7	13	11	11	6	27
Yttre omständigheter	52	12	25	27	19	26	7	3	5	3	9	10

## 2.6 Andel utförda tågakilometer

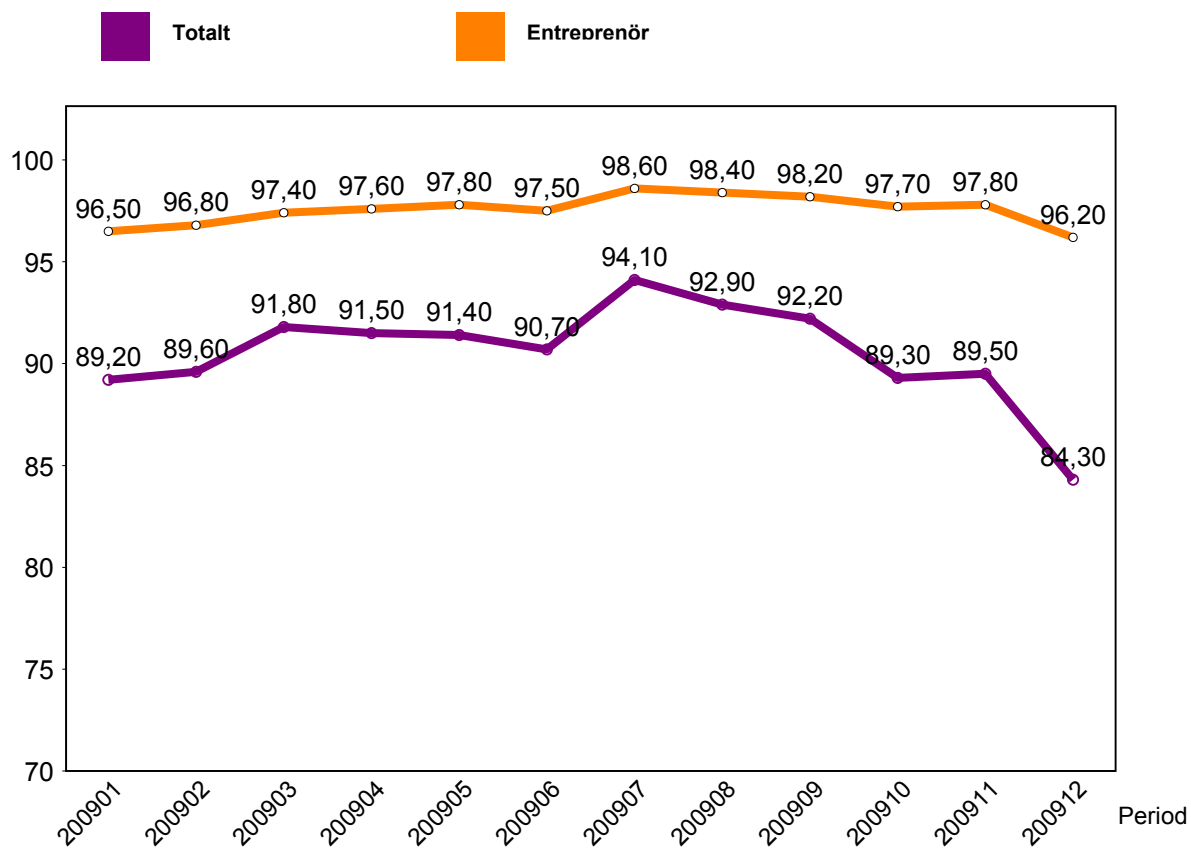


## 2.7 Orsaker, ej utförda tågakilometer

Orsak	jan	feb	mar	apr	maj	jun	jul	aug	sep	okt	nov	dec
Banverket	1200	3761	879	933	2586	1332	3008	2010	882	1398	3665	6413
Entreprenör Fordon	1201	611	881	992	858	437	368	710	357	540	334	1927
Entreprenör Personal	272	167	162	235	114	119	52	86	31	39	4	94
SL	563	804	1580	1250	604	444	431	715	623	589	275	1574
Yttre omständigheter	2834	540	1207	1404	1088	282	423	131	166	99	390	424

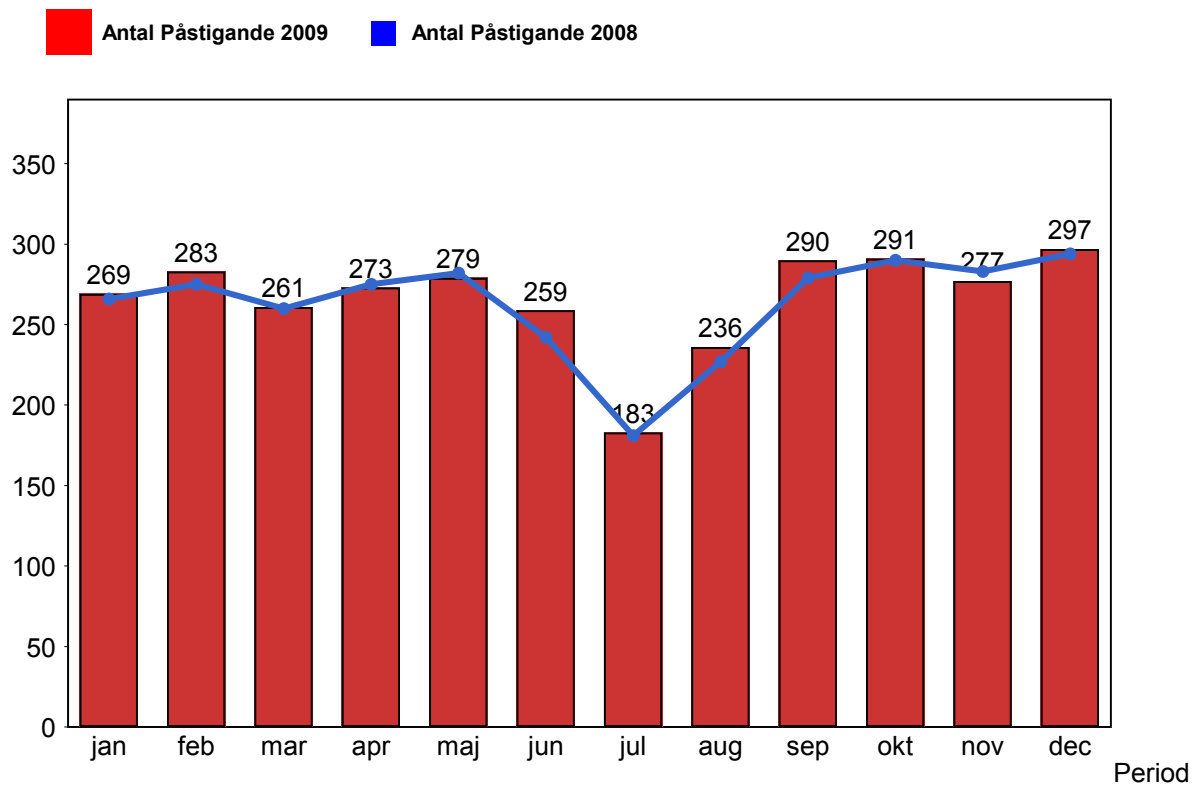
### 3. Punktlighet

#### 3.1 Punktlighet, avgångar.

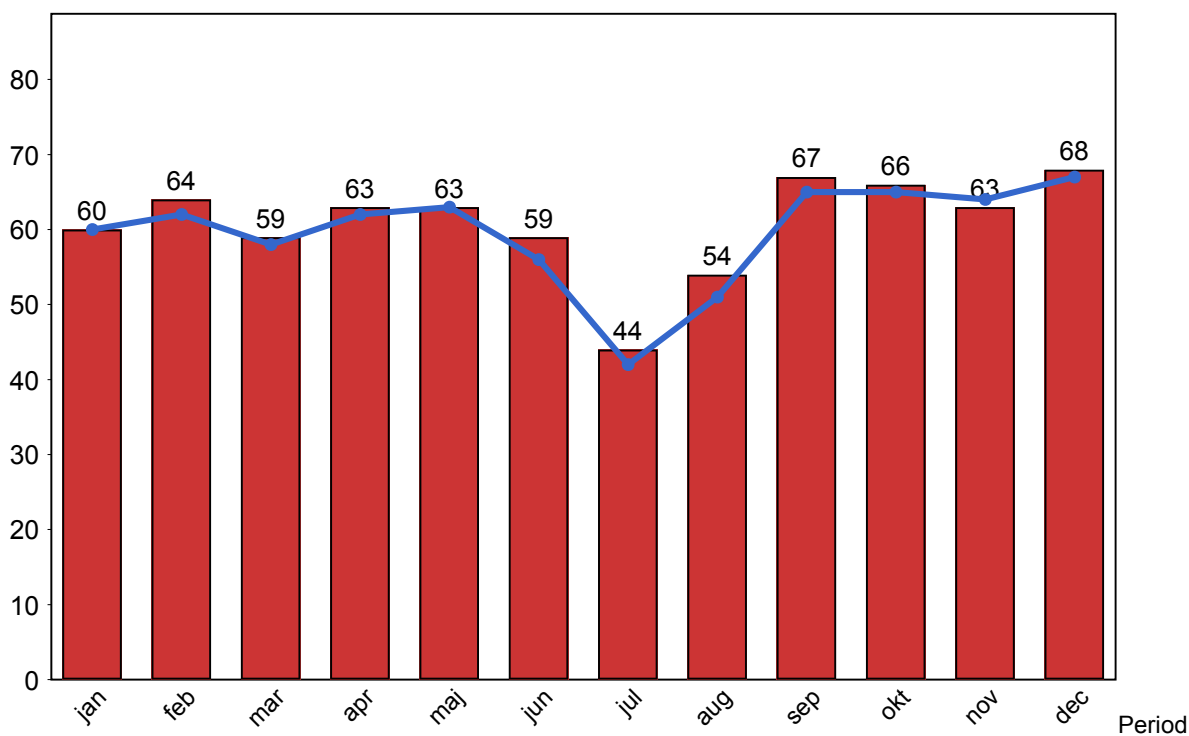


## 4. Påstigande

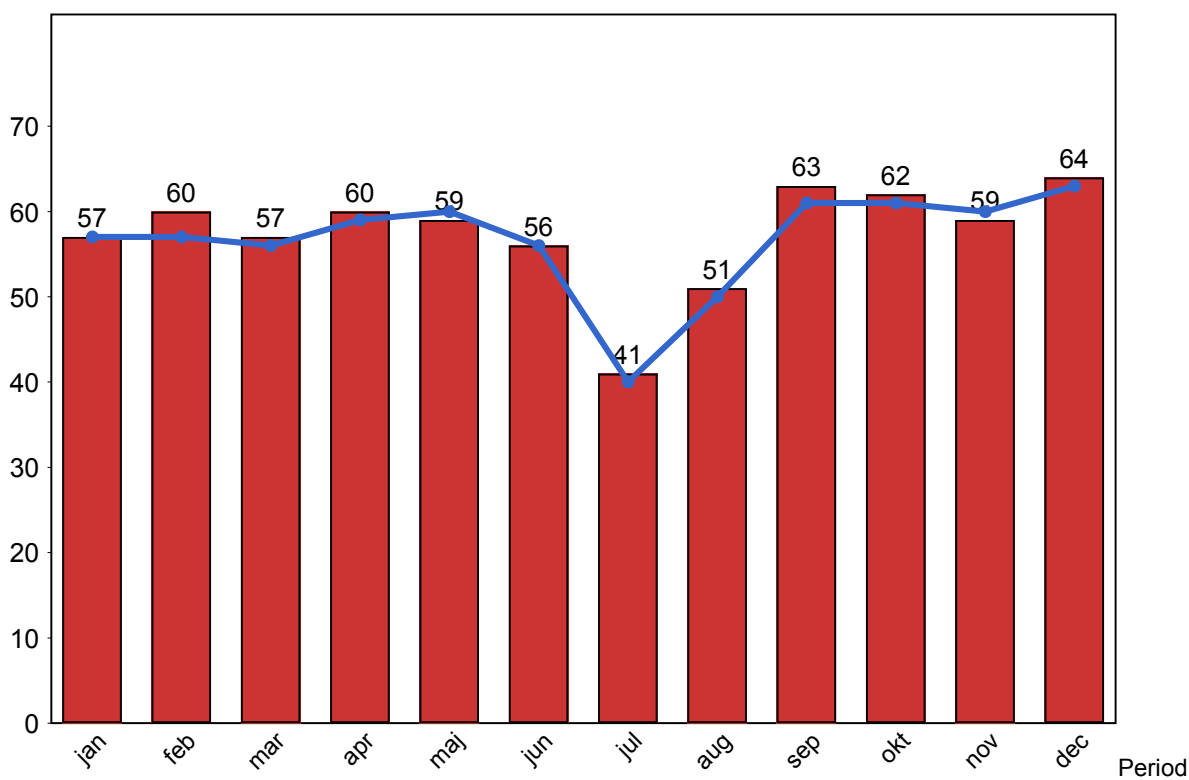
### 4.1 Antal påstigande per dygn



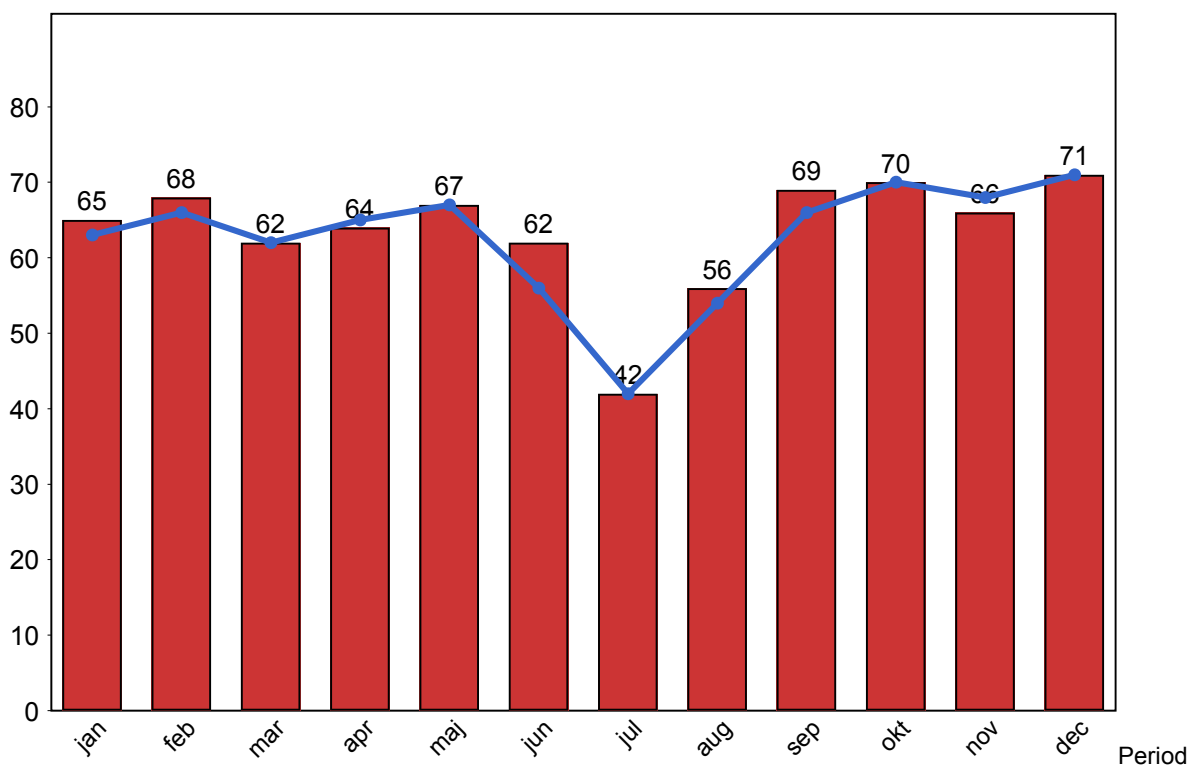
#### 4.2 Antal påstigande per dygn - Bålsta



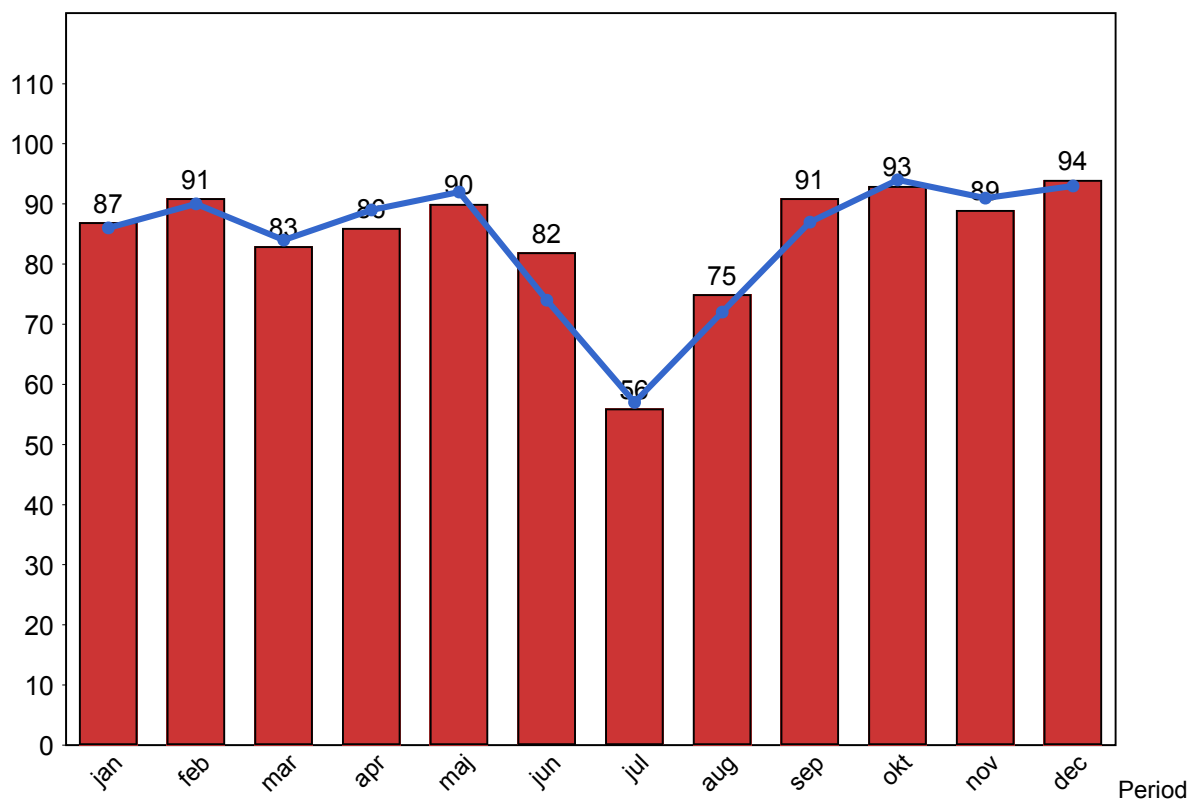
#### 4.3 Antal påstigande per dygn - Västerhaninge (inkl Nynäshamn)



#### 4.4 Antal påstigande per dygn - Märsta



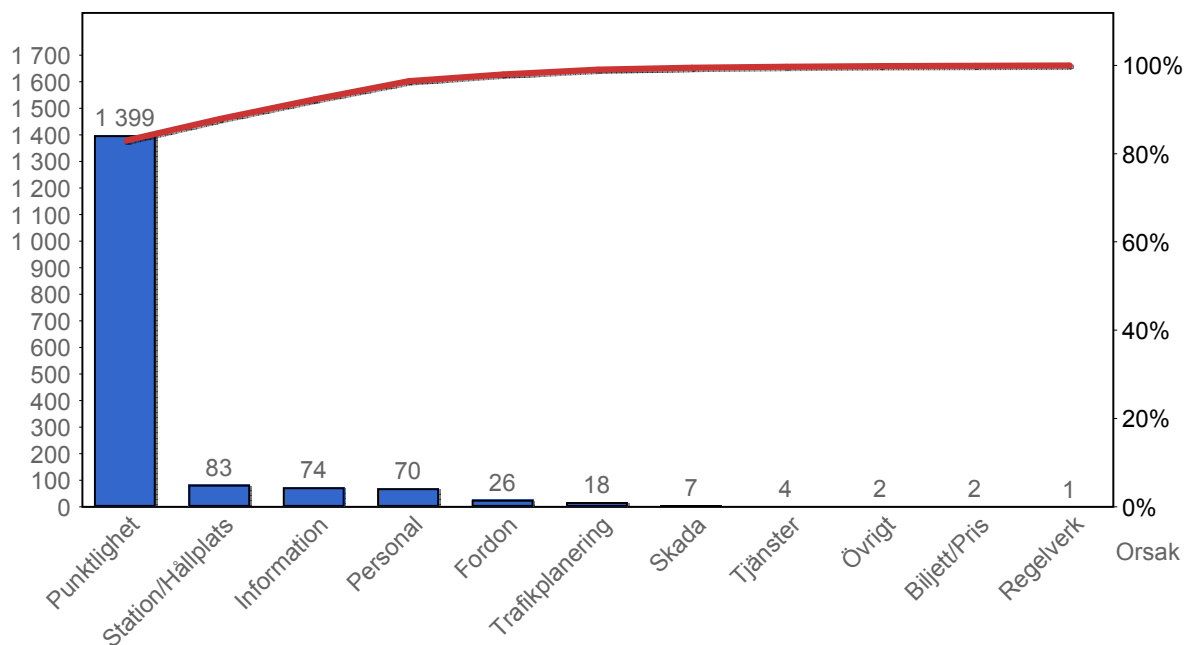
#### 4.5 Antal påstigande per dygn - Södertälje (inkl Gnesta)



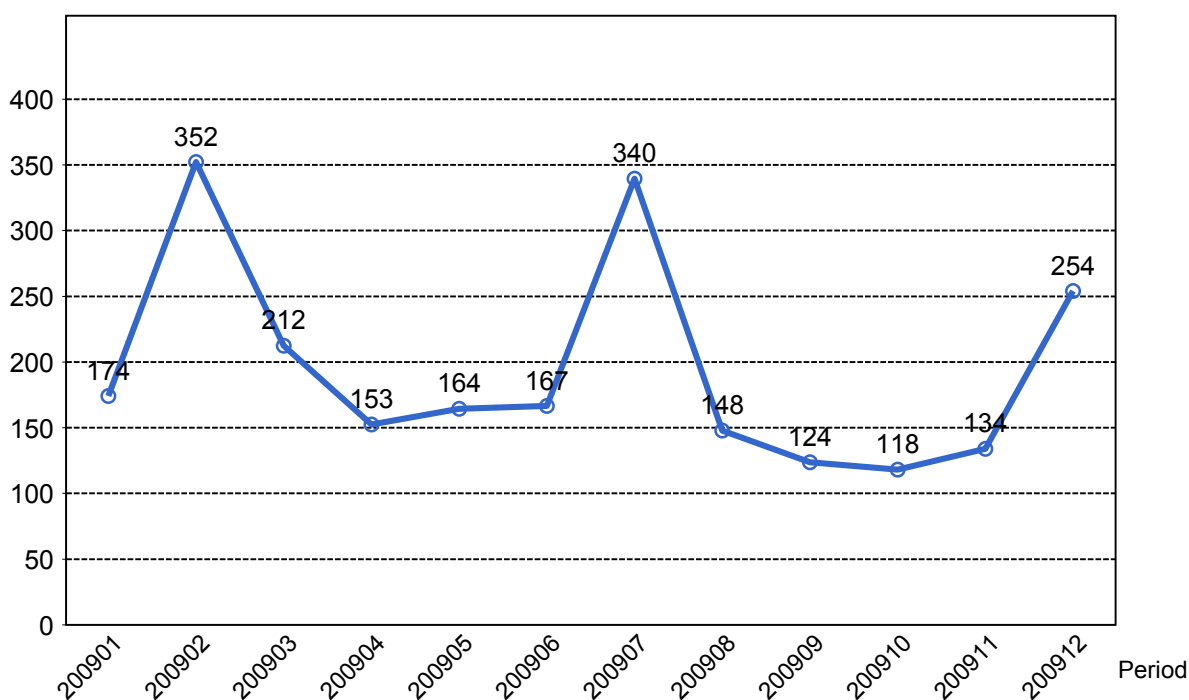


## 5. Kundensynpunkter

### 5.1 Kundensynpunkter per kategori



### 5.2 Antal kundsynpunkter per 1 000 000 påstigande



## 6. Resegaranti

### 6.1 Utbetalt belopp per måned

