

# Månadsrapport för Roslagsbanan

## Roslagståg

Oktober 2009

SL-Kontrakt

Den här rapporten avser mätningar till och med Oktober 2009.

Följande källor används som underlag för rapporten:

- Entreprenörens avvikelserapporter
- ATR-material
- Kundtjänststatistik



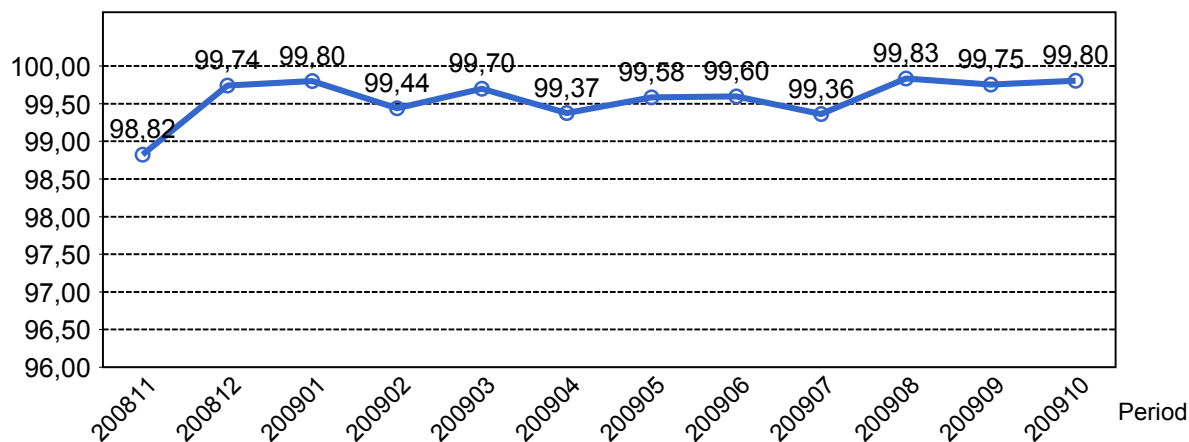
## 1. Kommentarer

Banarbetet på Roslagsbanan (sträckan Östra stn-Mörby samt Näsby Park grenen) är avslutat och tågtrafiken återupptogs enligt plan den 4 oktober.

Punktligheten för Roslagsbanan har sjunkit till 93,2% (95,4% i sept). Ett flertal händelser har inträffat vilka medfört förseningar i olika omfattning. Lastbil körde igenom bommarna vid Freskati, föremål på spåret vid Näsby Park (skadegörelse) och spårhalka. Signalfel har drabbat Stockholms östra och ett flertal kortvariga vagnfel har inträffat under månaden.

## 2. Utförd och inställd trafik

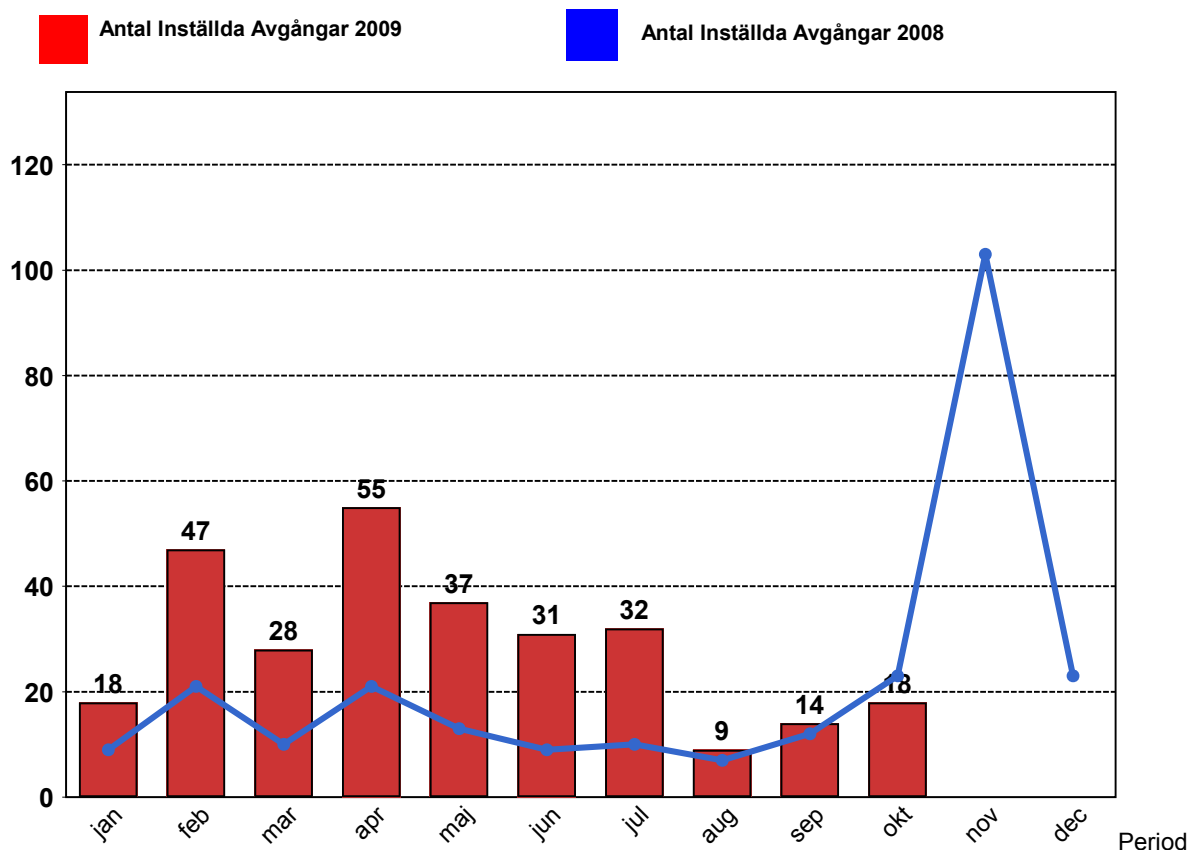
### 2.1 Andel utförda avgångar i procent Lokaltåg



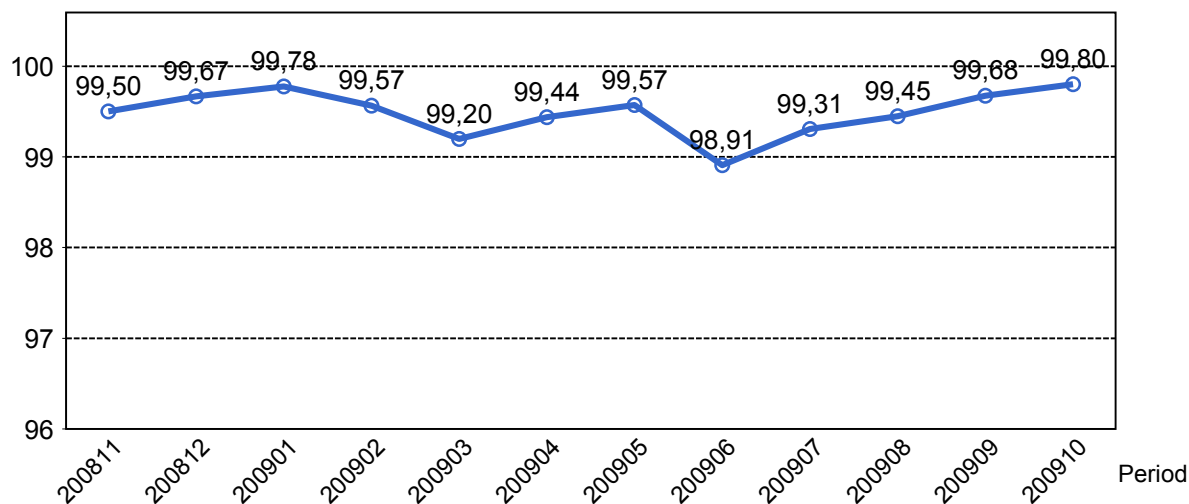
### 2.2 Orsaker till inställda avgångar.

Orsak	jan	feb	mar	apr	maj	jun	jul	aug	sep	okt
Entreprenör	1	2	4	1	5	0	1	0	0	6
SL Bana/Signal	10	34	7	20	27	21	18	3	7	1
Underhållsentreprenör	5	11	16	3	5	6	11	6	4	9
Yttre omständigheter	2	0	1	31	0	4	2	0	3	2

### 2.3 Antal inställda avgångar under 2009 jämfört med 2008



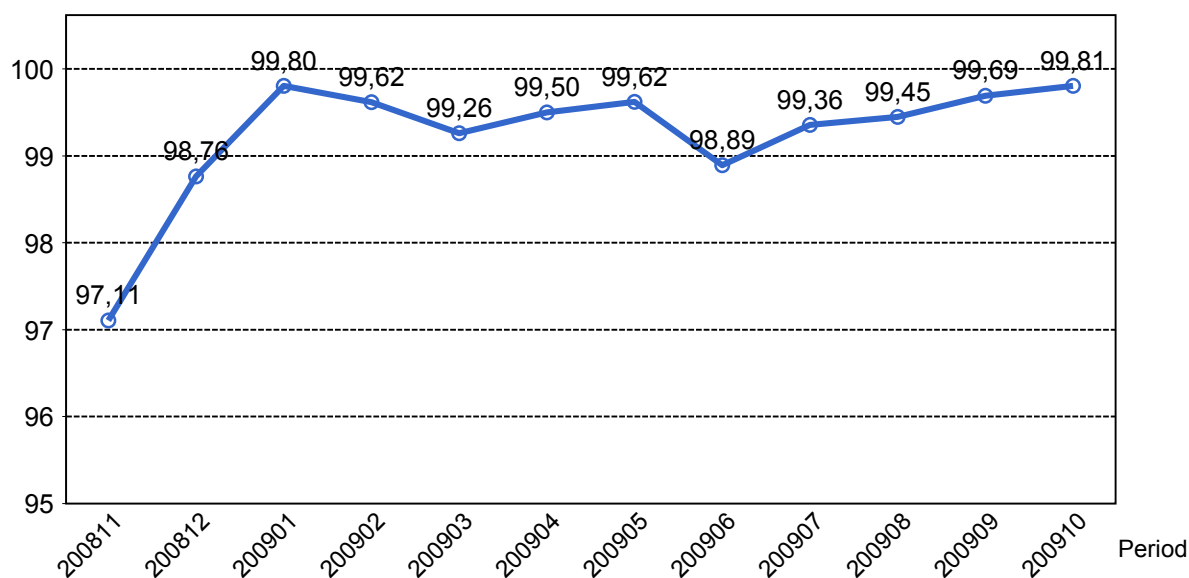
## 2.4 Andel utförda tågtimmar



## 2.5 Orsaker, ej utförda tågtimmar

Orsak	jan	feb	mar	apr	maj	jun	jul	aug	sep	okt
Entreprenör	1	1	2	1	3	0	1	0	0	5
SL Bana/Signal	5	13	3	14	13	23	9	5	4	1
Underhållsentreprenör	3	6	11	2	4	4	7	6	2	4
Yttre omständigheter	2	0	24	10	0	20	3	6	5	1

## 2.6 Andel utförda tågakilometer

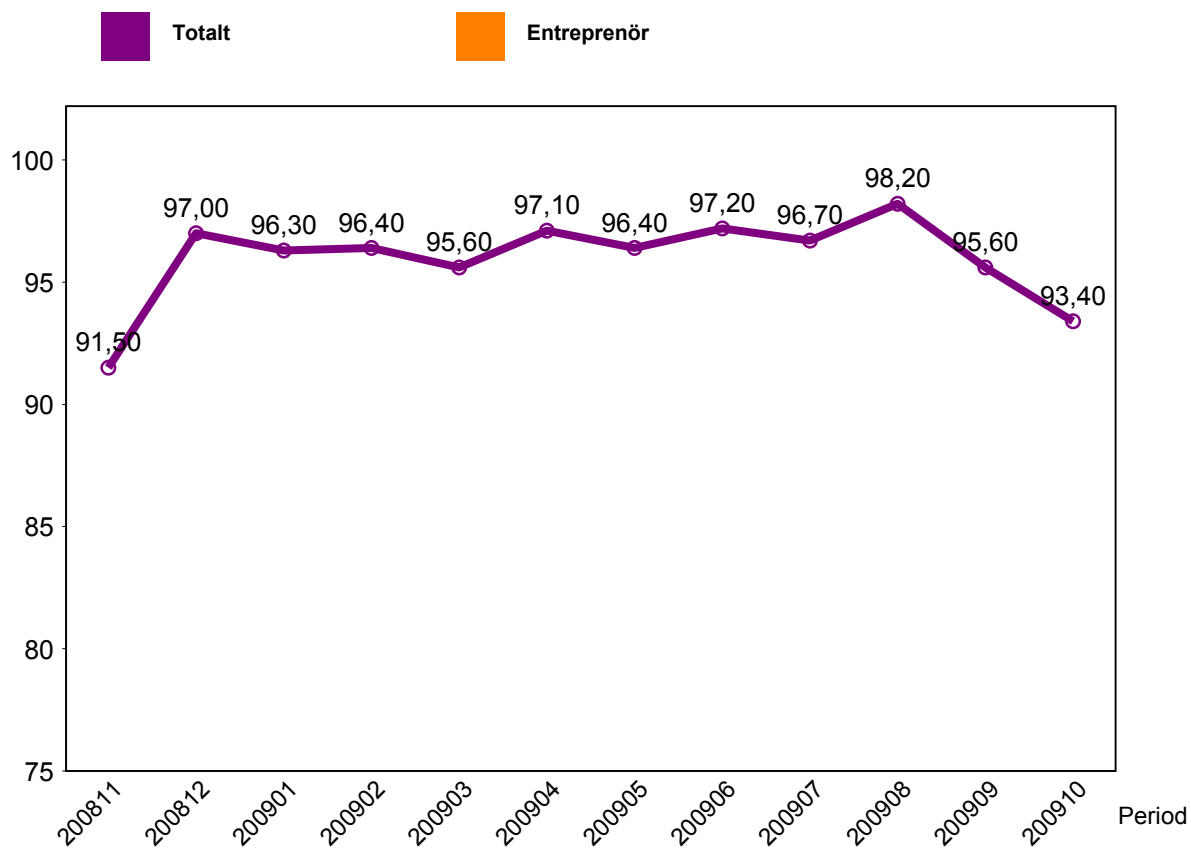


## 2.7 Orsaker, ej utförda tågakilometer

Orsak	jan	feb	mar	apr	maj	jun	jul	aug	sep	okt
Yttre omständigheter	443	798	1699	1094	838	2134	832	757	445	446

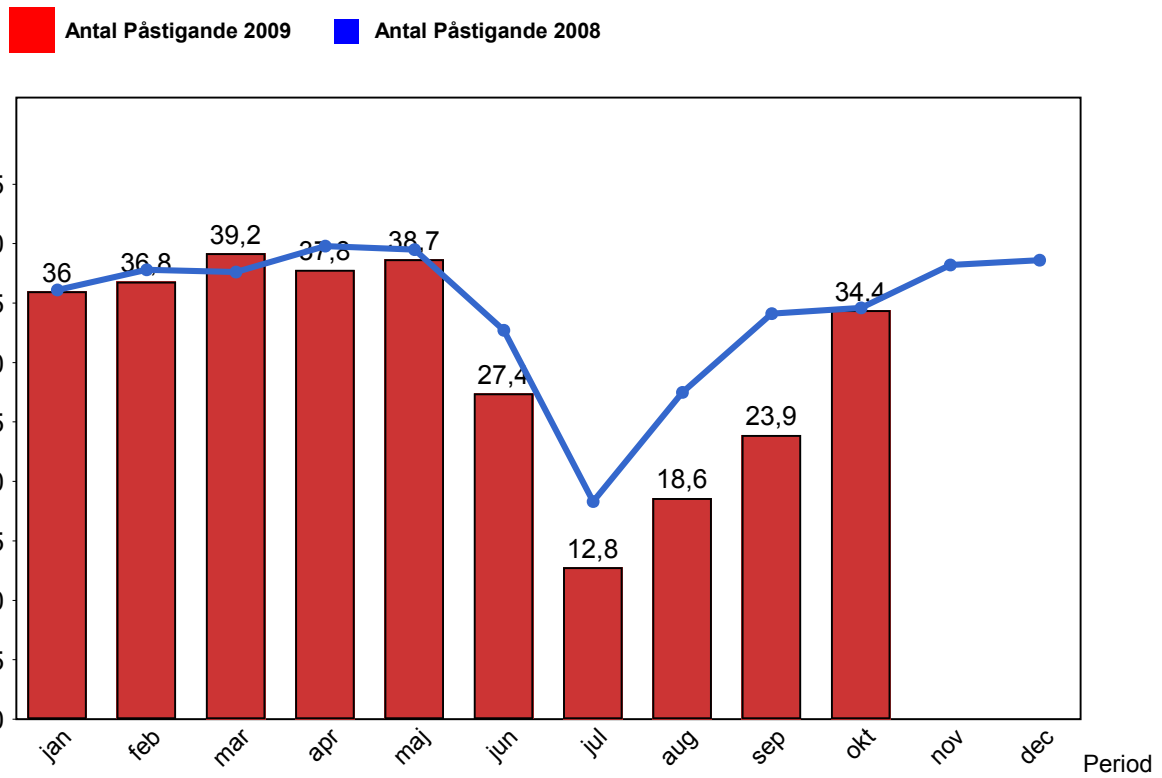
### 3. Punktlighet

#### 3.1 Punktlighet, avgångar.



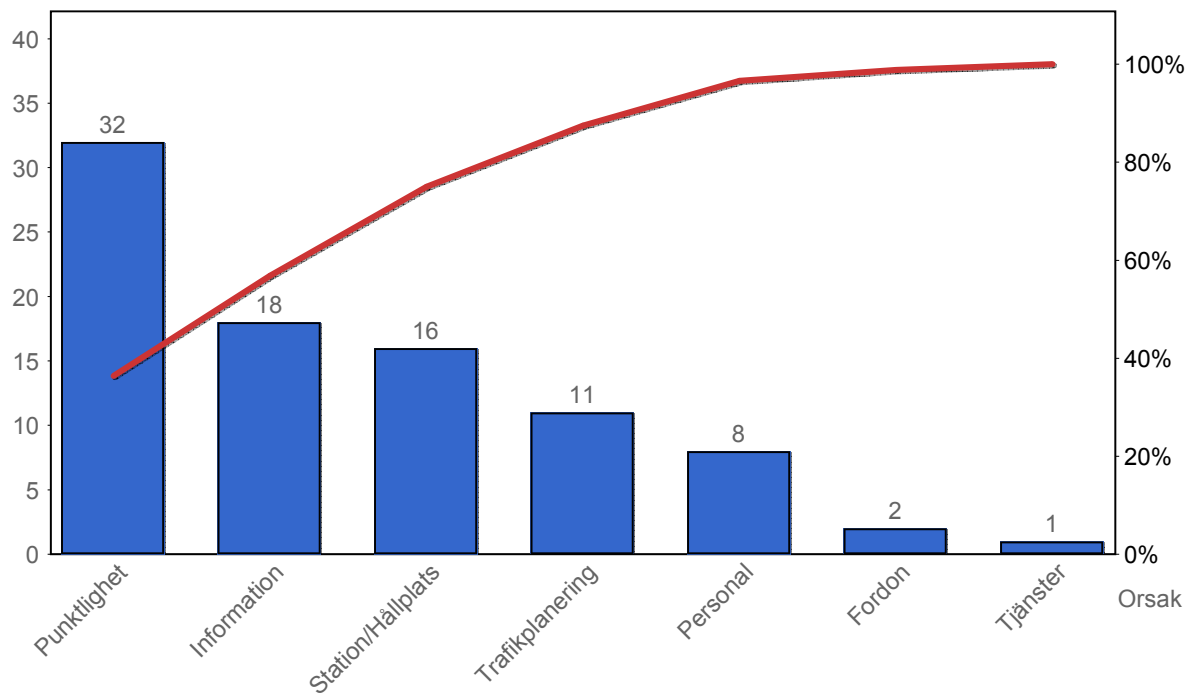
## 4. Påstigande

### 4.1 Antal påstigande per dygn



## 4. Kundensynpunkter

### 4.1 Kundensynpunkter per kategori



### 4.2 Antal kundsynpunkter per 1 000 000 påstigande

