

Månadsrapport Buss, avtalsområde:

# Norrtälje

Busslink

September 2009

SL-Kontrakt

Den här rapporten avser mätningar till och med September 2009.

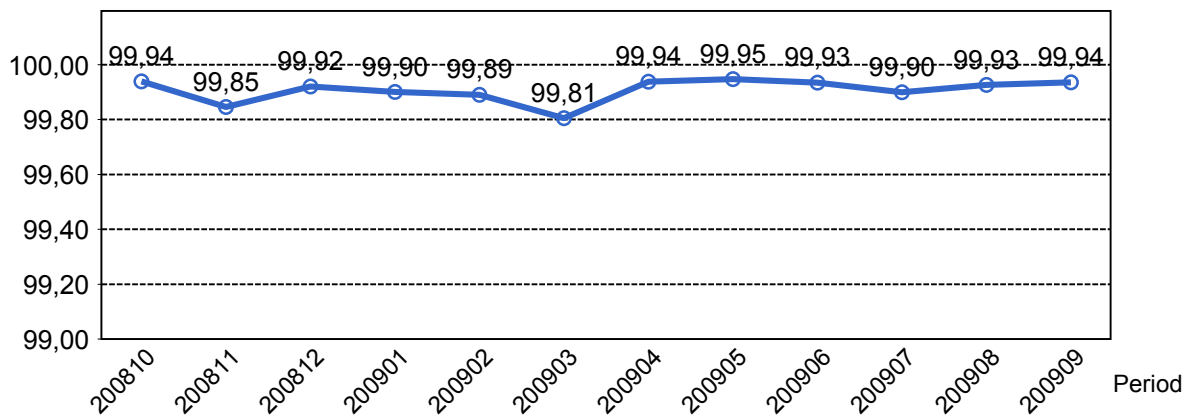
Följande källor används som underlag för rapporten:

- Entreprenörens avvikelserapporter
- ATR-material
- Kundtjänststatistik



# 1. Utförd och inställd trafik

## 1.1 Andel utförda avgångar i procent.



## 1.2 Orsaker till inställda avgångar.

Orsak	jan	feb	mar	apr	maj	jun	jul	aug	sep
Fordon	13	10	14	4	7	5	3	6	5
Personal	7	5	11	7	3	8	17	10	9
Yttre omständigheter	1	7	18	2	1	1	2	0	0
<b>Totalt</b>	<b>21</b>	<b>22</b>	<b>43</b>	<b>13</b>	<b>11</b>	<b>14</b>	<b>22</b>	<b>16</b>	<b>14</b>

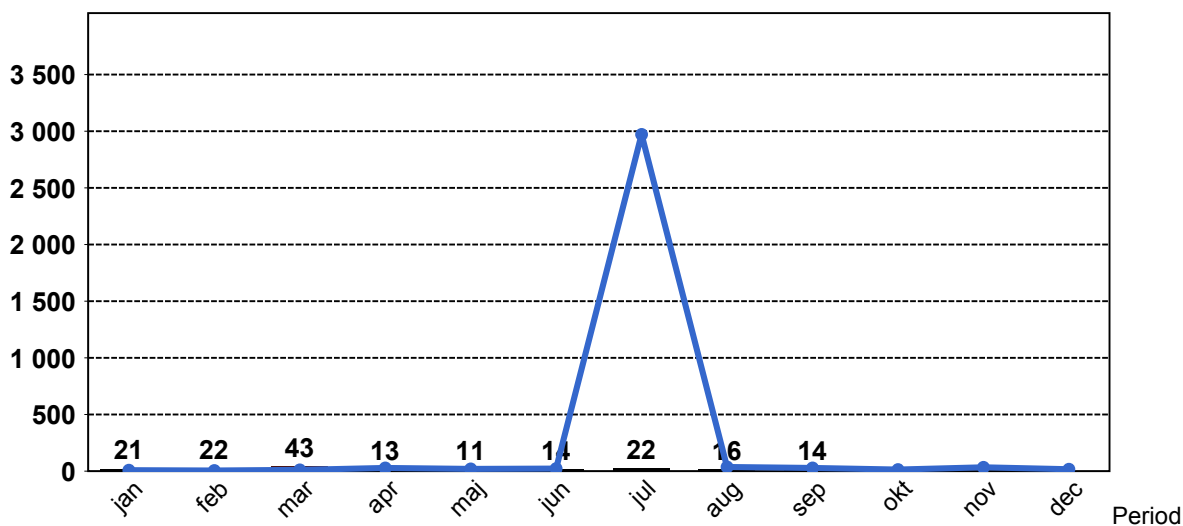
## 1.3 Antal förstärkningsturer.

Orsak	jan	feb	mar	apr	maj	jun	jul	aug	sep
Förstärkning	284	392	382	382	307	604	156	452	400

## 1.4 Antal inställda turer under 2009 jämfört med 2008

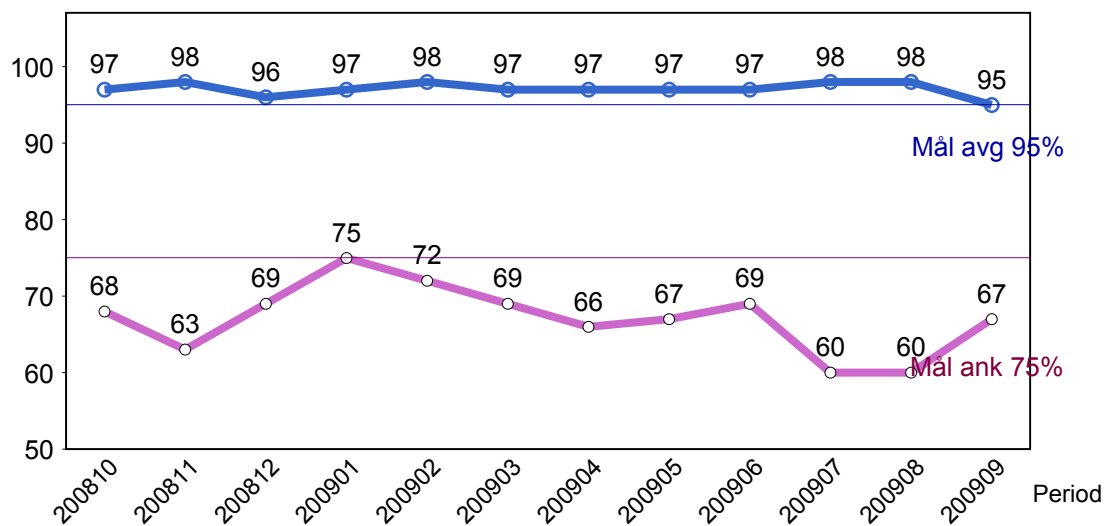
■ Antal Inställda Avgångar 2009

■ Antal Inställda Avgångar 2008



## 2. Punktlighet

### 2.1 Officiella punktlighetsmätningen på tvåmånadersperioder, from mars 2007 anges månadsvärden



#### Godkänd avgång:

Bussen avgår från mätställplatsen 0 till 3 minuter efter annonserad tid. Om bussen avgår var femtonde minut eller oftare i högtrafik kan intervallet för godkända avgångar vara 0 till 2 minuter. Mål 95%.

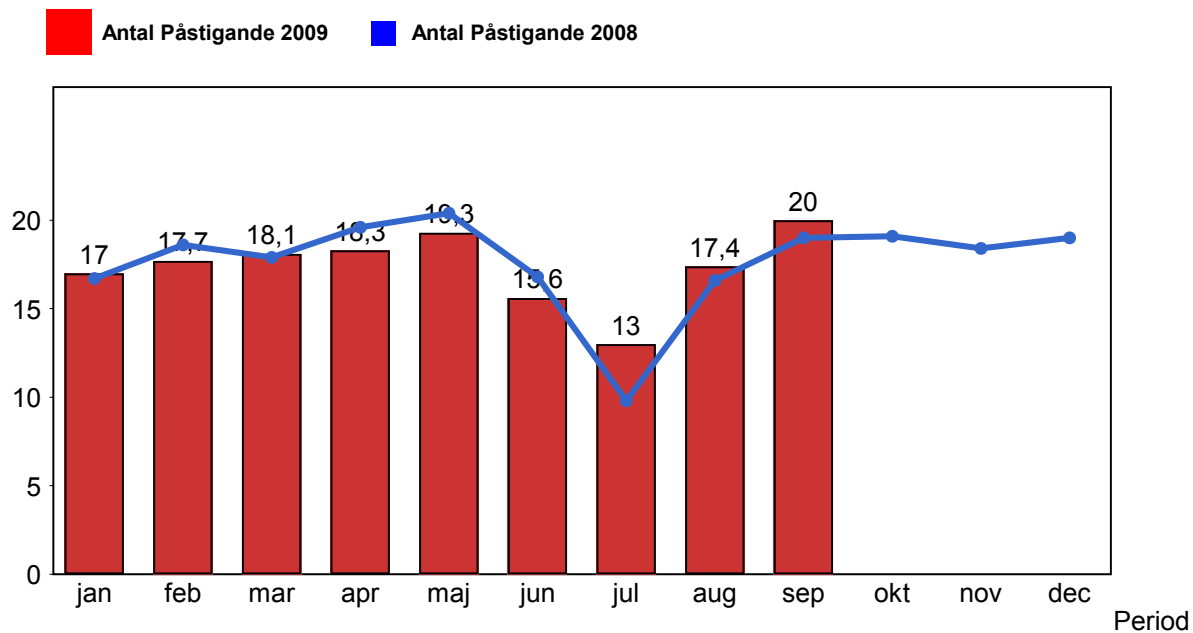
#### Godkänd ankomst:

Bussen ankommer till mätställplatsen 3 till 0 minuter före annonserad tid. För vissa linjer är intervallet för godkända ankomster 5 till 0 minuter. Mål 75%.

Mätningen baseras på ATR-data från vardagar.

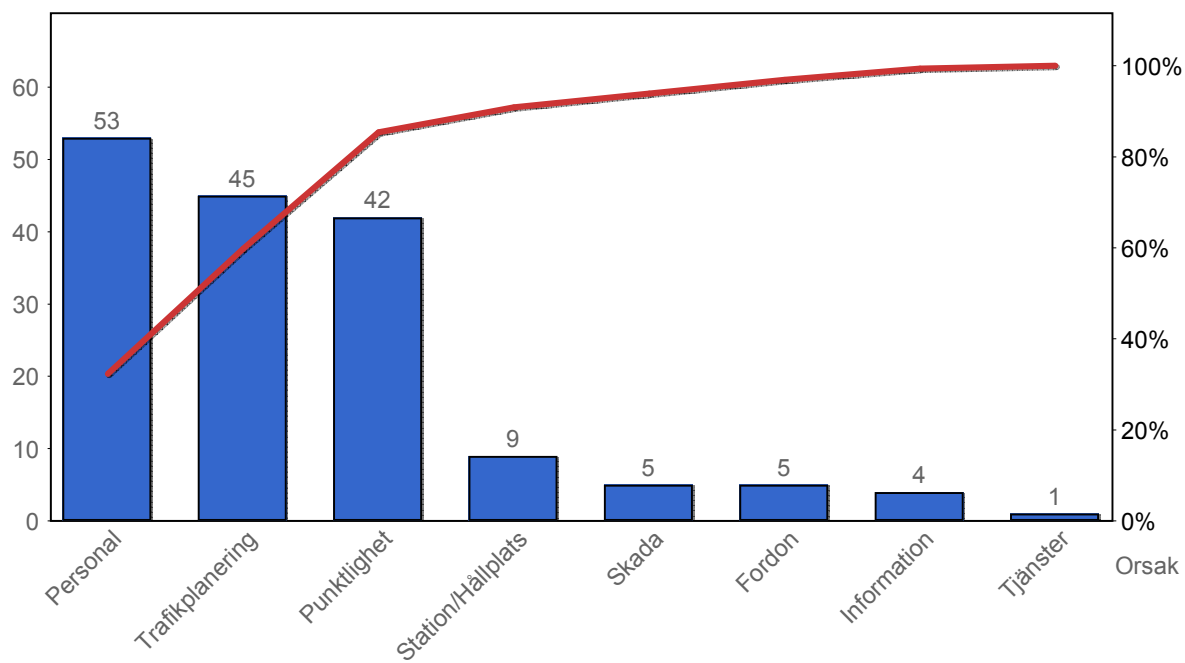
### 3. Påstigande

#### 3.1 Antal påstigande per dygn



## 4. Kundensynpunkter

### 4.1 Kundensynpunkter per kategori



### 4.2 Antal kundsynpunkter per 1 000 000 påstigande

