

# Månadsrapport för Pendeltågstrafiken

## Stockholmståg

Januari 2011

SL-Kontrakt

Den här rapporten avser mätningar till och med Januari 2011.

Följande källor används som underlag för rapporten:

- Entreprenörens avvikelserapporter
- ATR-material
- Kundtjänststatistik



## 1. Kommentarer

Kommentarer för Avtalsområde Pendeltåget Januari 2011

Punktligheten i januari var 84,7% vilket är en förbättring med 8,2 procentenheter jämfört med föregående månad och motsvarande månad 2009 då resultatet var 82,2%.

Antalet inställda tåg var 587 vilket är något mindre än de 879 tåg som var inställda i januari året innan. 68,6% berodde på orsaker inom Trafikverkets ansvarsområde och 21,3% på fel på fordonen. Utförd trafik i antal tåg under oktober låg på 98,4% vilket är en försämring med 2,5 procentenheter jämfört med månaden innan.

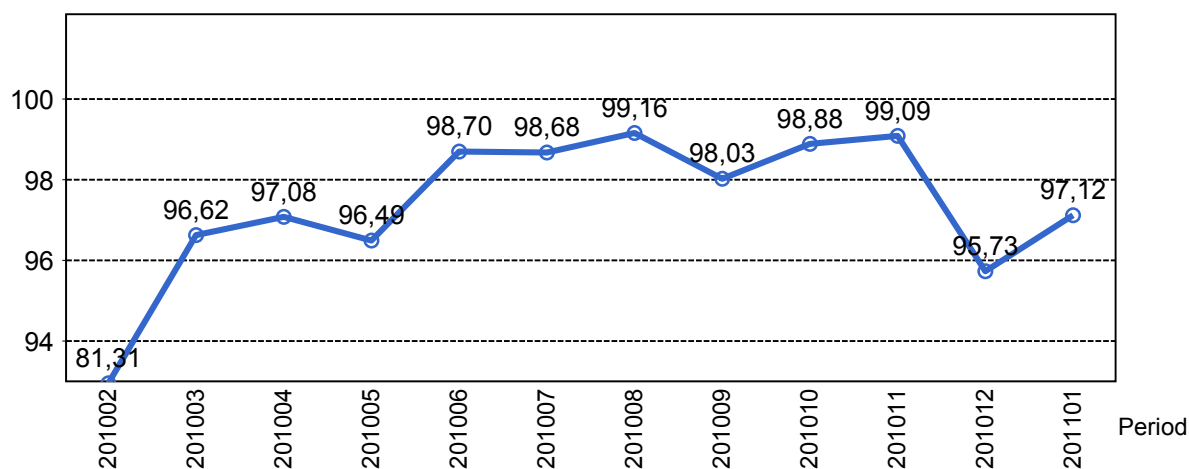
Under januari har fordonen drabbats av fel i mindre omfattning än månaden före. Snön och kylan orsakade fortfarande problem med X60 fordon. Antalet fel på dörrar har minskat markant medan andra vinter relaterade fel har orsakat en brist på ca 5 X60 fordon per dag. Tre insatståg har varit indragna under en vecka och ca sju tåg har gått med minskat antal vagnar under två veckor. Sammanlagt inträffade 21 större händelser under månaden. Fel på Trafikverkets anläggningar orsakade störningar vid 16 tillfällen (10 fel på banan, 3 signalfel och 3 fel på strömförsörjning). Vid 2 tillfällen drabbades trafiken av fel på fordon. 3 av störningarna berodde på yttre påverkan.

En transformator på ett X60 fordon exploderade norr om Tumba och läckte ut olja i marken tisdagen den 11 januari. Sanering under resten av veckan orsakade enkelspårsdrift till fredag kväll och därefter avstängning och ersättningsbuss till måndag morgon på sträckan Flemingsberg – Tumba.

Problem med bron över Södertälje kanal orsakade störningar i början av månaden.

## 2. Utförd och inställd trafik

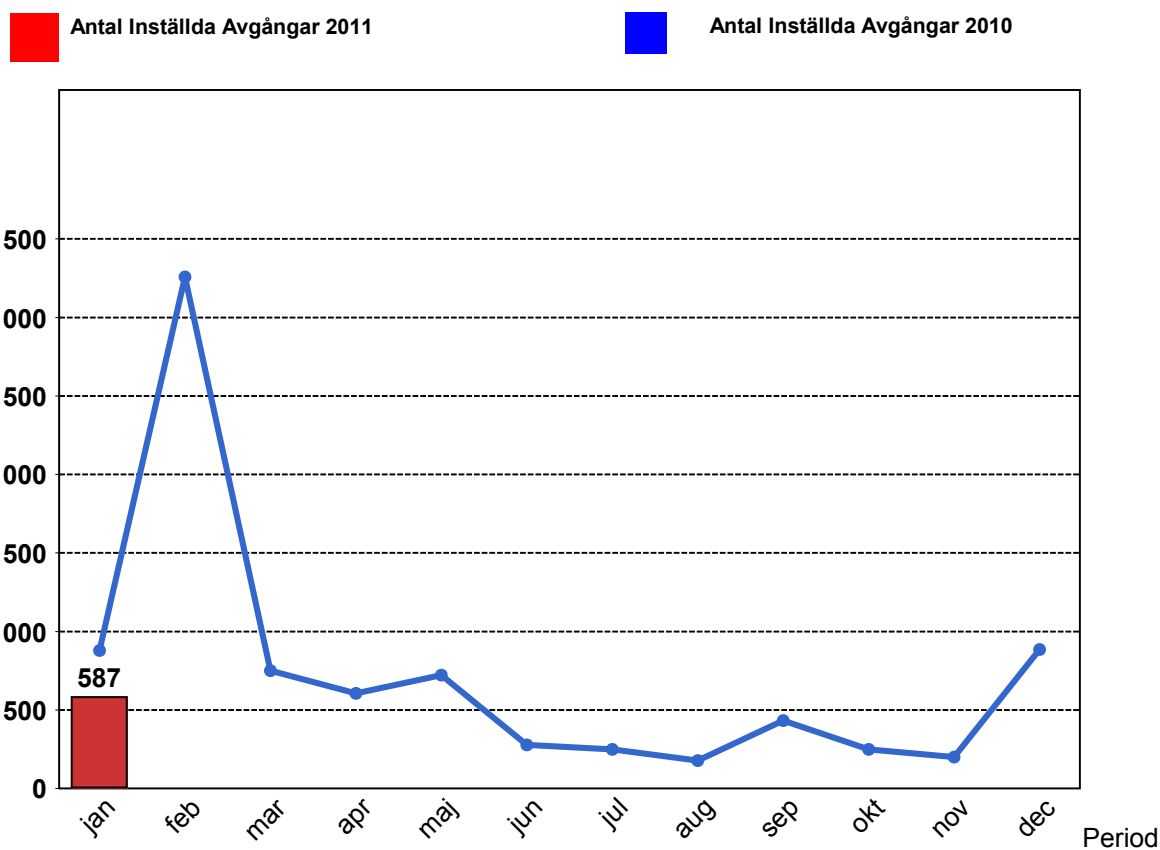
### 2.1 Andel utförda avgångar i procent...



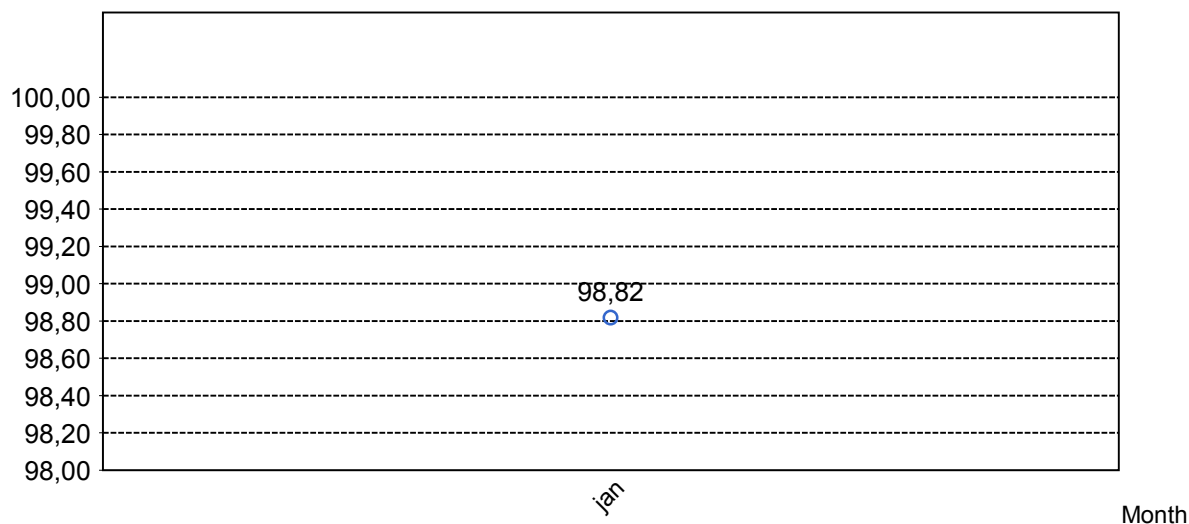
### 2.2 Orsaker till inställda avgångar.

Orsak	jan
Banverket	403
Entreprenör Fordon	66
Entreprenör Personal	13
SL	59
Yttre omständigheter	46

### 2.3 Antal inställda avgångar under 2011 jämfört med 2010



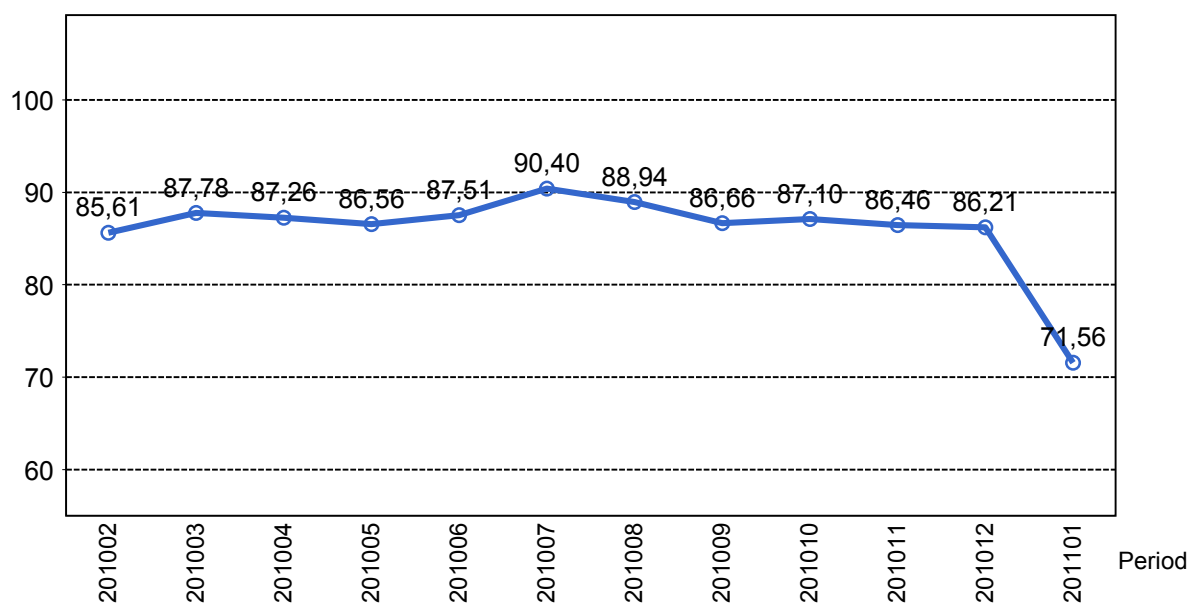
## 2.4 Andel utförda tågtimmar



## 2.5 Orsaker, ej utförda tågtimmar

Orsak	jan
Banverket	76
Entreprenör Fordon	30
Entreprenör Personal	5
SL	21
Yttre omständigheter	10

## 2.6 Andel utförda tågakilometer

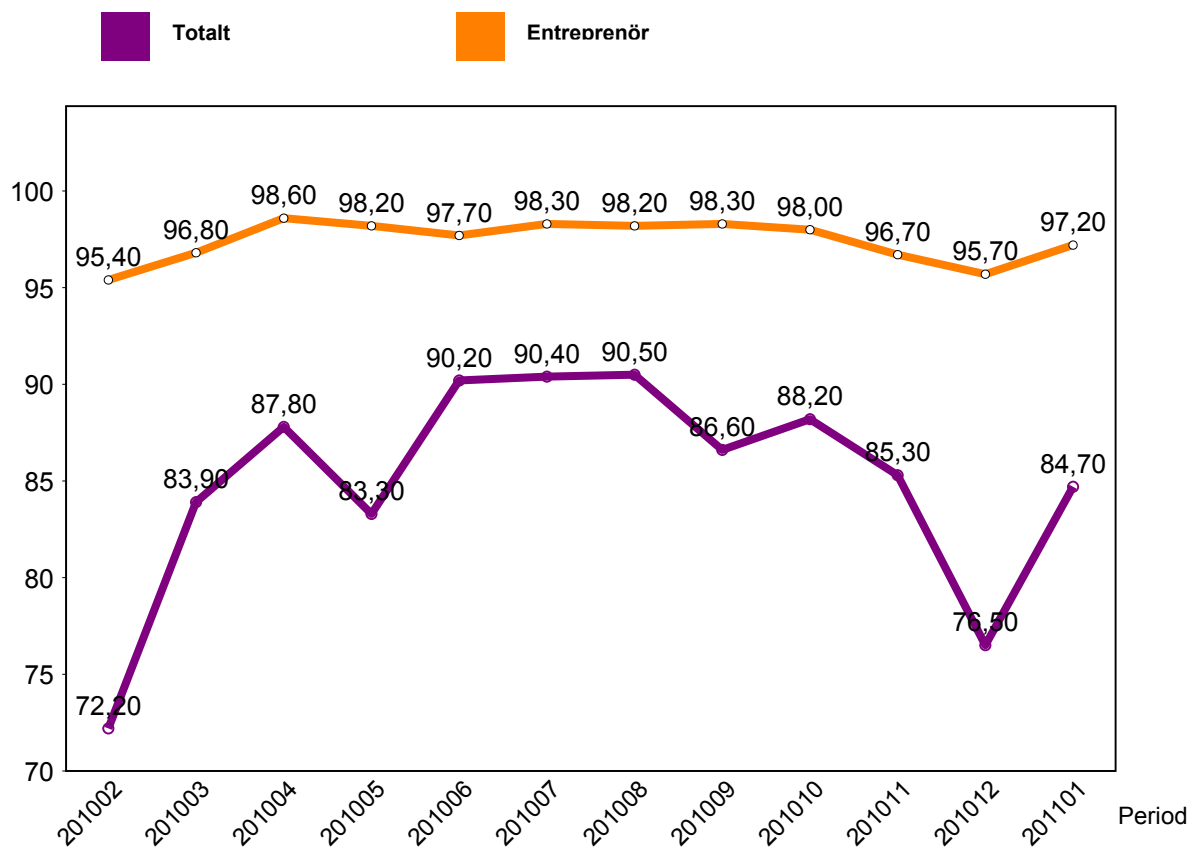


## 2.7 Orsaker, ej utförda tågakilometer

Orsak	jan
Banverket	4151
Entreprenör Fordon	1522
Entreprenör Personal	290
SL	1143
Yttre omständigheter	563

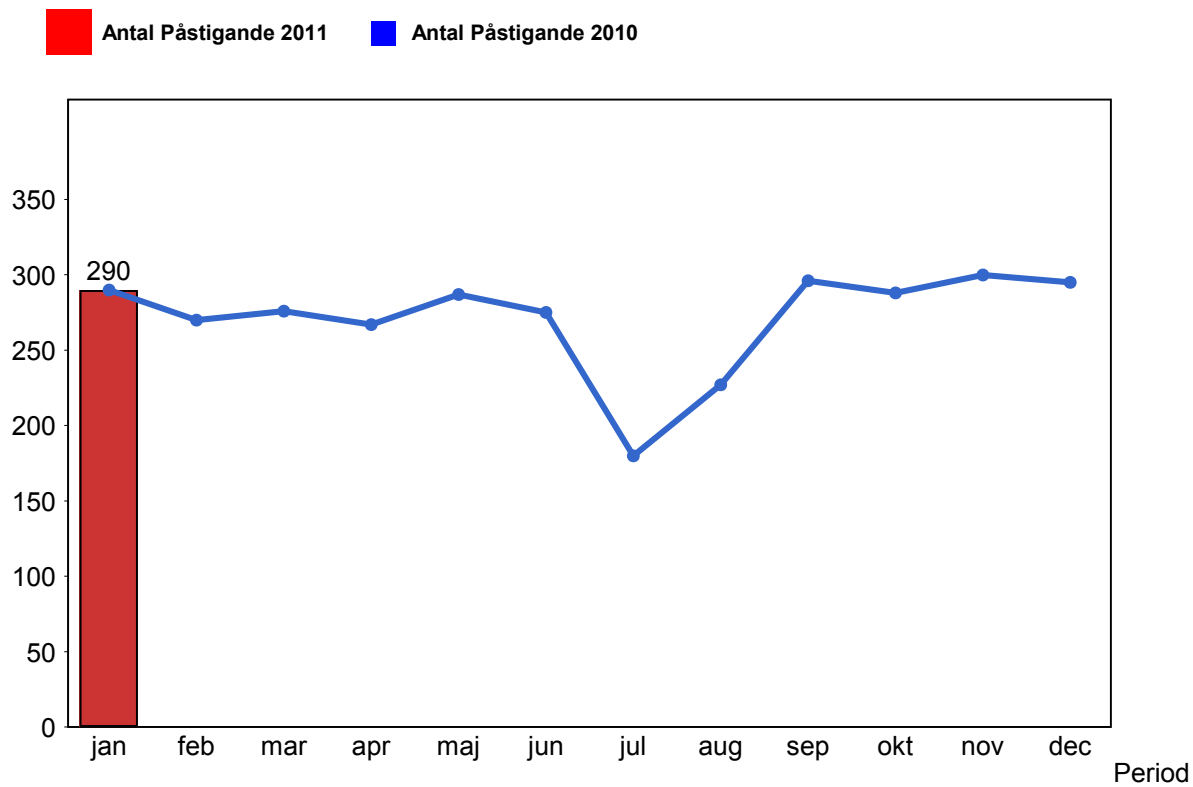
### 3. Punktlighet

#### 3.1 Punktlighet, avgångar.

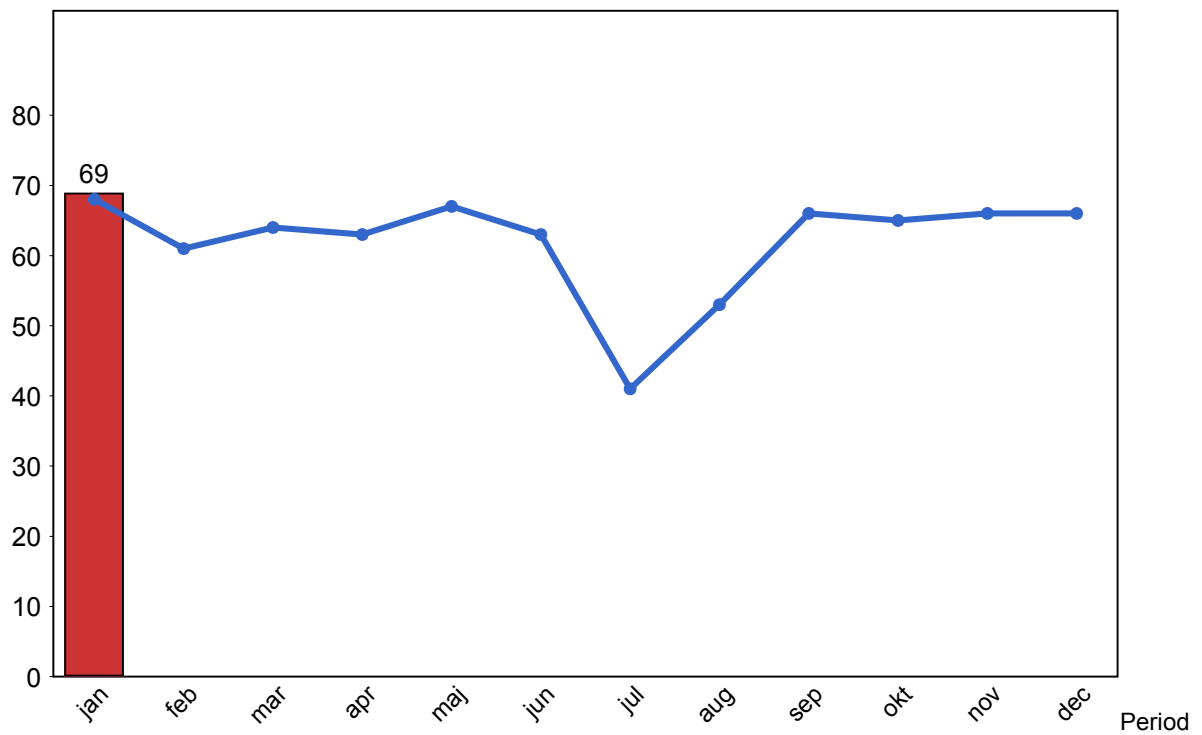


## 4. Påstigande

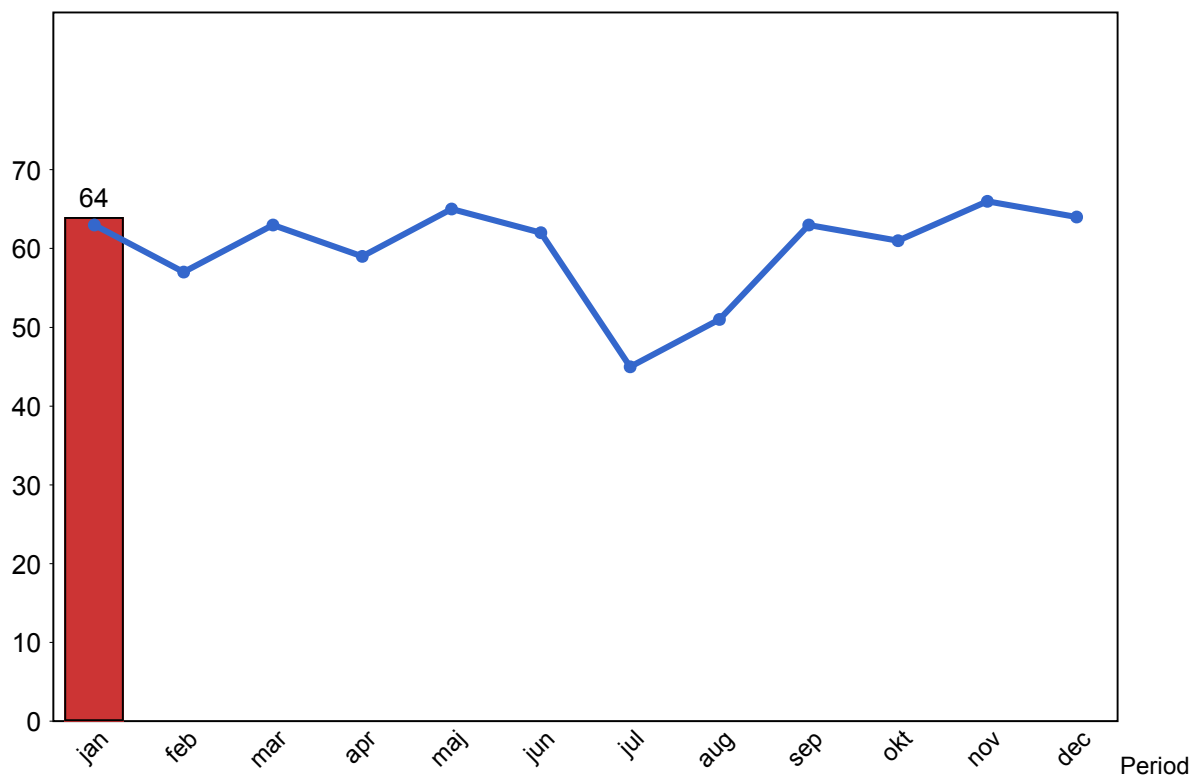
### 4.1 Antal påstigande per dygn



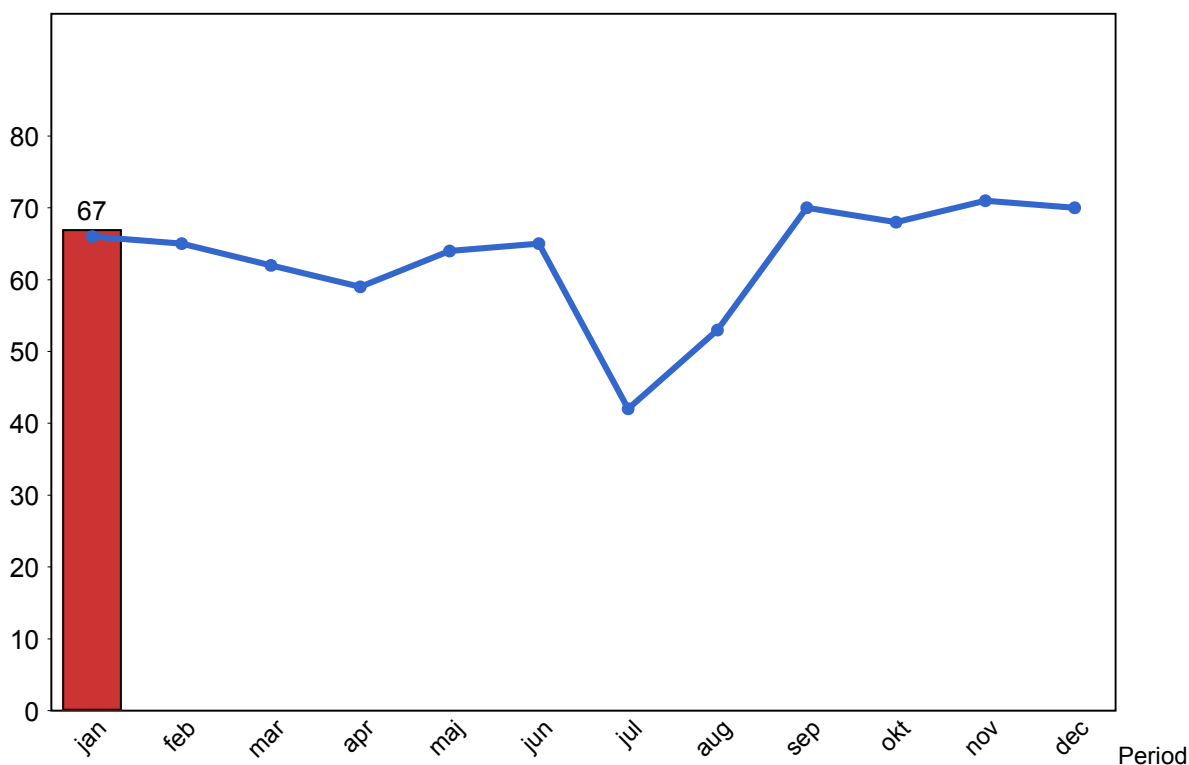
#### 4.2 Antal påstigande per dygn - Bålsta



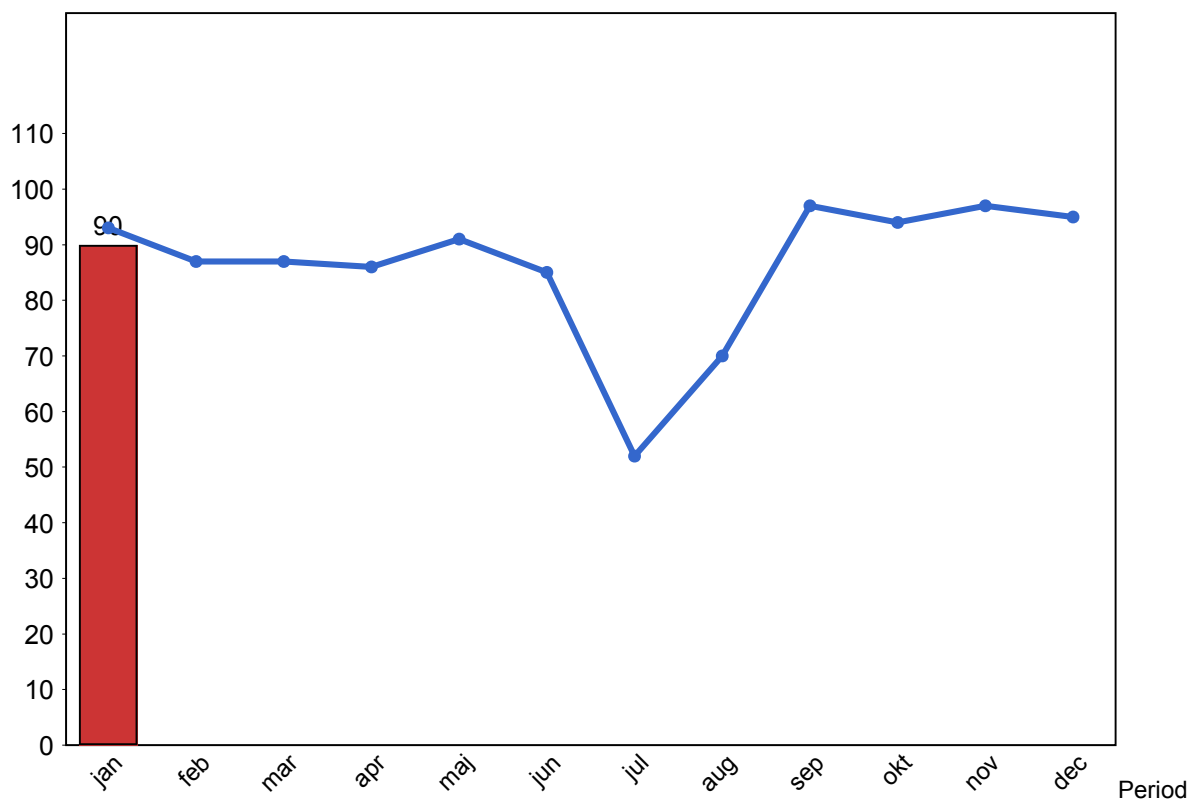
#### 4.3 Antal påstigande per dygn - Västerhaninge (inkl Nynäshamn)



#### 4.4 Antal påstigande per dygn - Märsta



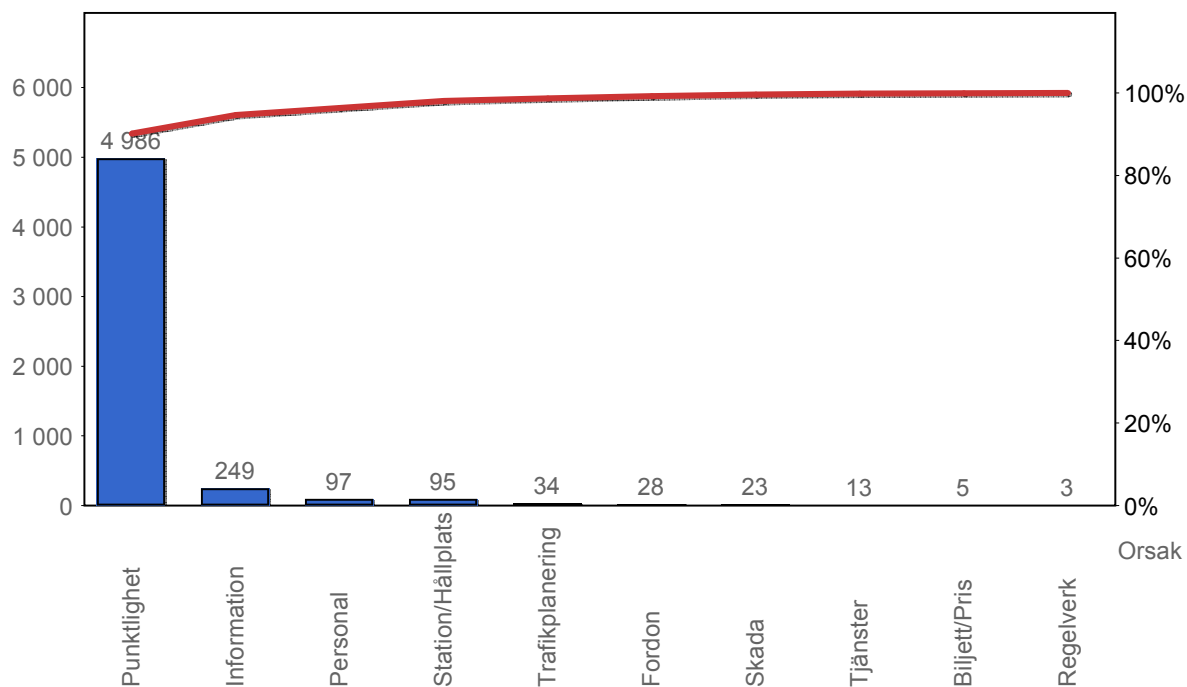
#### 4.5 Antal påstigande per dygn - Södertälje (inkl Gnesta)



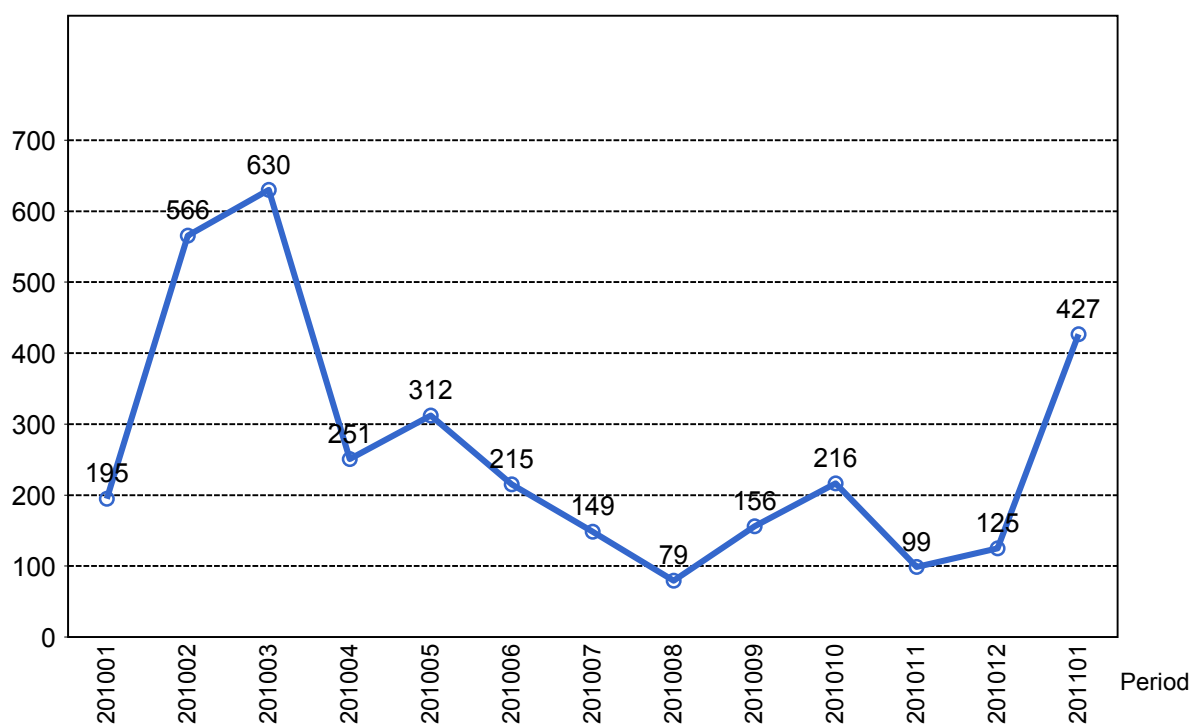


## 5. Kundensynpunkter

### 5.1 Kundensynpunkter per kategori



### 5.2 Antal kundsynpunkter per 1 000 000 påstigande



## 6. Resegaranti

### 6.1 Utbetalt belopp per måned

