

# Månadsrapport Tunnelbanan:

## MTR

Sammanfattning av  
alla avtalsområden

Juli 2011

SL-Kontrakt

Den här rapporten avser mätningar till och med Juli 2011.

Följande källor används som underlag för rapporten:

- Entreprenörens avvikelserapporter
- ATR-material
- Kundtjänststatistik



# 1. Kommentarer

0

Kommentarer för Avtalsområde Tunnelbana Juli 2011

Antal inställda avgångar i juli uppgick till 610 (juni 1068) varav 350 på Grön, 220 på Röd och 40 på Blå. 99,52% av beställd trafikproduktion (km) har utförts under månaden.

Hagsätragrenens tillfälliga trafiklösning har fungerat enligt plan. Den 20 juni stängdes sträckan Rådhuset-Kungsträdgården pga Citybanan, informationsinsatser har planerats inför och under avstängningen. Inga avvikelser mot plan har rapporterats under månaden.

Planering har också skett med hänsyn till Citybanans sprängningar mellan Gamla stan och T-Centralen, även denna plan har kunnat följas med små konsekvenser för resenären.

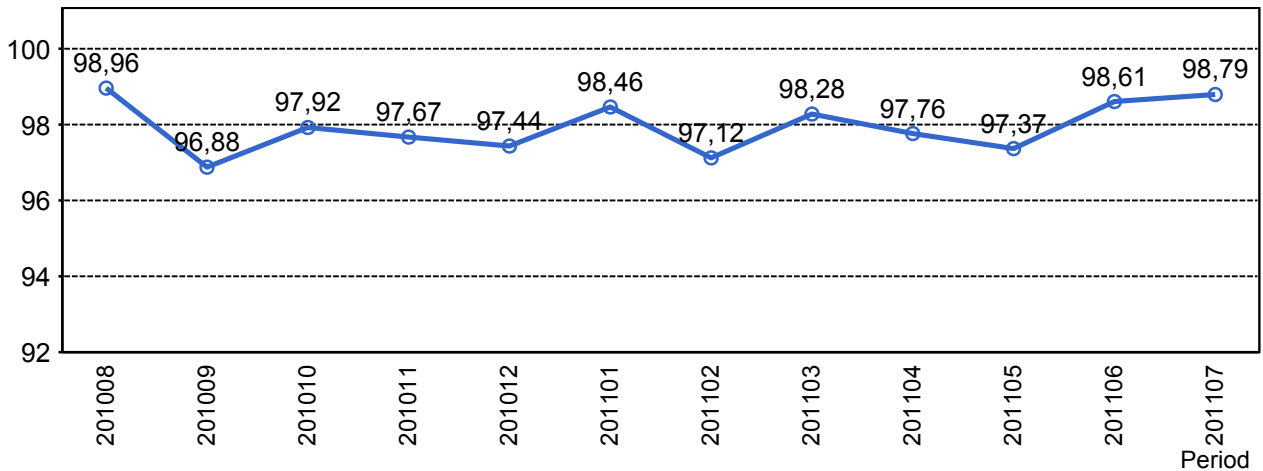
Antal stopp i juli uppgick till 14 (juni 9). Störst konsekvenser gav ett spårledningsfel vid Gärdet den 13 juli, bussar ersatte tunnelbanan under två timmar. Ytterligare ett långt stopp inträffade den 28 juli pga strömlös sträcka mellan Tranebergsbron och Brommaplan. Även vid detta stopp ersatte bussar den planerade trafiken.

Tunnelbanans totala punktlighet visar en positiv trend från januari och framåt och i denna månad uppmättes det högsta värdet (97,6%) sedan trafikstart i november 2009. Alla tre banor har förbättrat punktligheten jämfört med föregående månad, mest har Blå linje ökat (+3%). De pågående avstängningarna med minskat fordonsbehov har påverkat fordonstillgängligheten positivt.

## 2. Utförd och inställd trafik

### 2.1 Andel utförda avgångar i procent

#### Lokaltåg



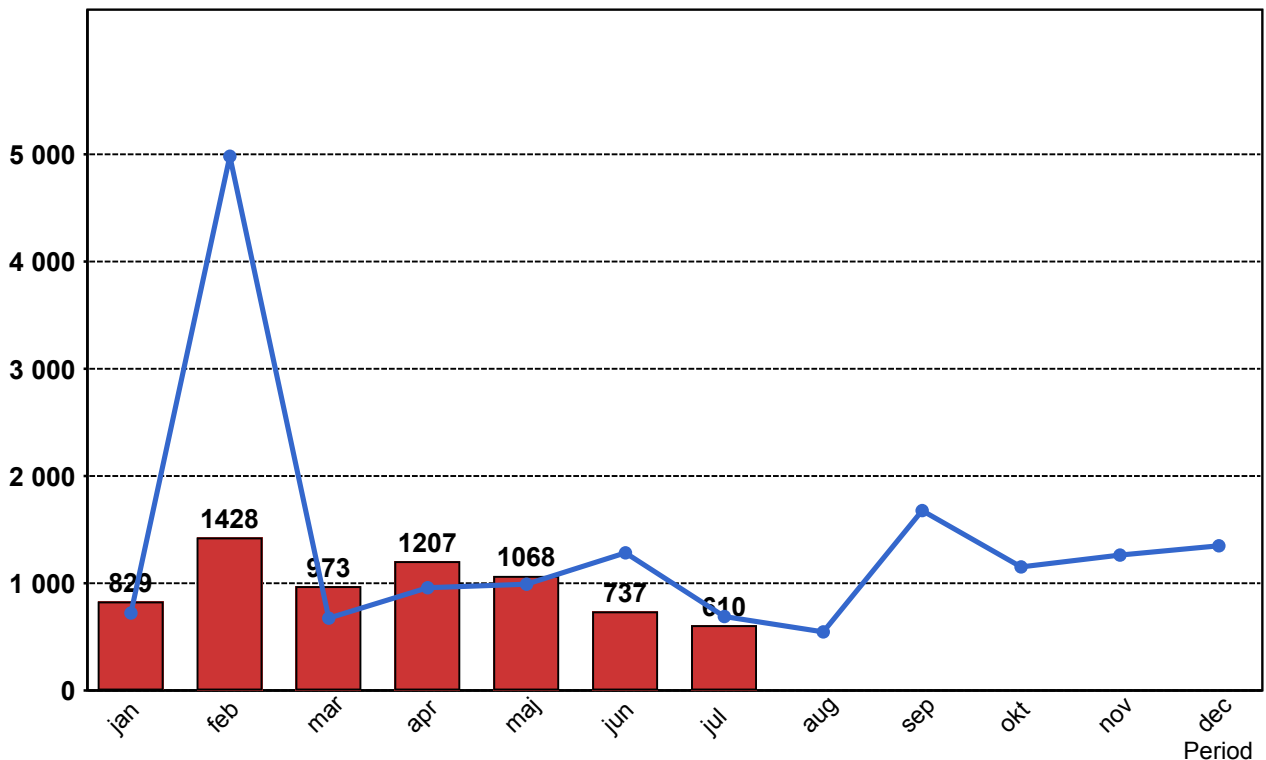
### 2.2 Orsaker till inställda avgångar.

| Orsak                 | jan | feb | mar | apr | maj | jun | jul |
|-----------------------|-----|-----|-----|-----|-----|-----|-----|
| Entreprenör           | 85  | 314 | 206 | 191 | 325 | 136 | 119 |
| SL Bana/Signal        | 224 | 575 | 177 | 487 | 273 | 212 | 164 |
| Underhållsentreprenör | 218 | 233 | 233 | 292 | 222 | 179 | 88  |
| Yttre omständigheter  | 302 | 306 | 357 | 237 | 248 | 210 | 239 |

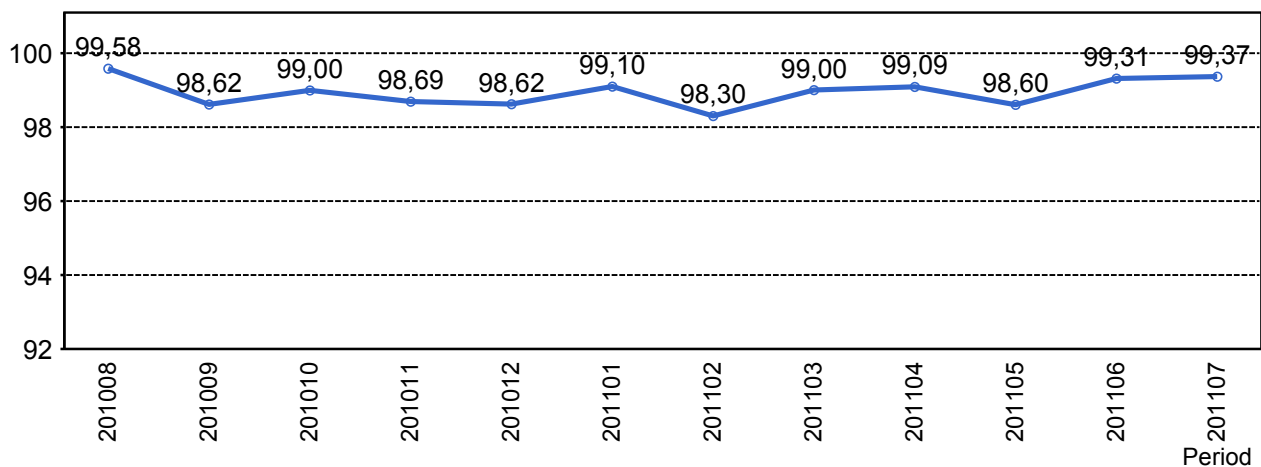
### 2.3 Antal inställda avgångar under 2011 jämfört med 2010

■ Antal Inställda Avgångar 2011

■ Antal Inställda Avgångar 2010



## 2.4 Andel utförda tågtimmar



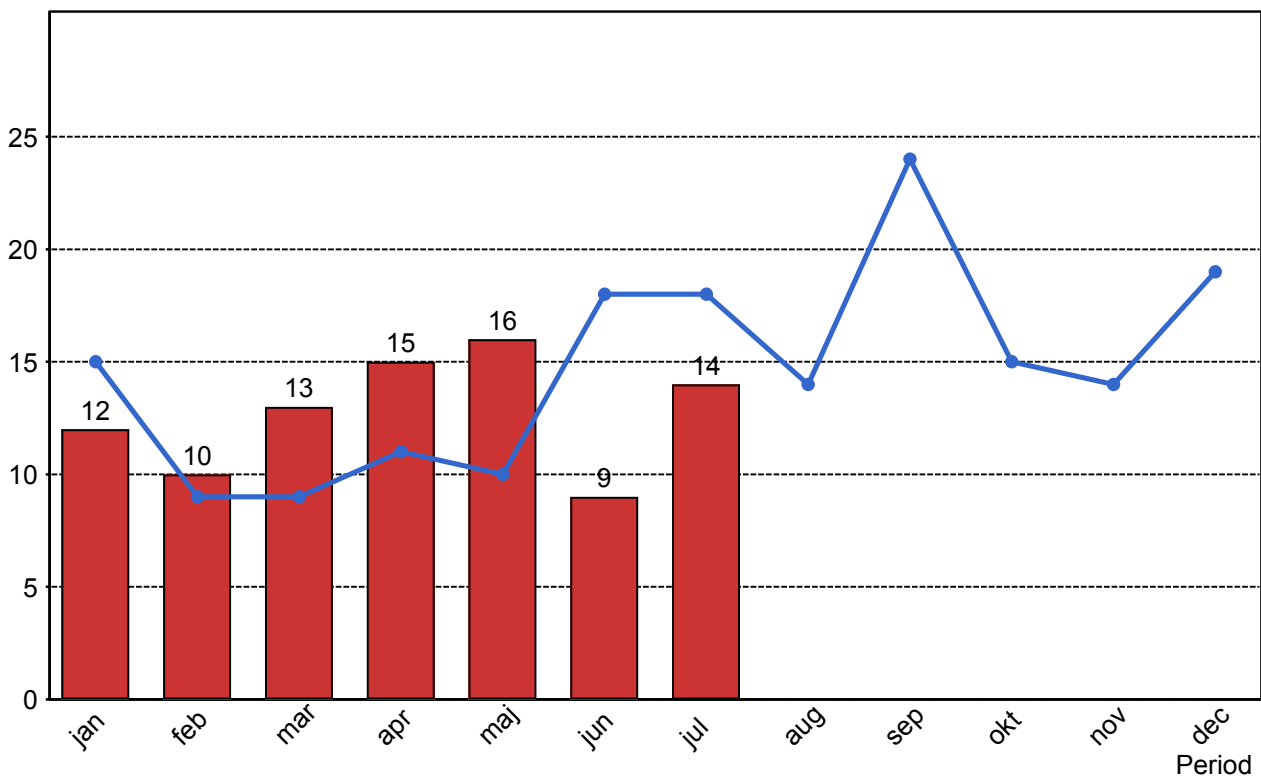
## 2.5 Ansvarsfördelning, stopp i trafiken.

| Orsak                 | jan       | feb       | mar       | apr       | maj       | jun      | jul       |
|-----------------------|-----------|-----------|-----------|-----------|-----------|----------|-----------|
| Bana/Signal           | 3         | 0         | 3         | 3         | 4         | 1        | 3         |
| Entreprenör           | 2         | 0         | 2         | 2         | 0         | 0        | 0         |
| Underhållsentreprenör | 5         | 5         | 4         | 5         | 5         | 4        | 1         |
| Yttre omständigheter  | 2         | 5         | 4         | 5         | 7         | 4        | 10        |
| <b>Totalt</b>         | <b>12</b> | <b>10</b> | <b>13</b> | <b>15</b> | <b>16</b> | <b>9</b> | <b>14</b> |

## 2.6 Antal stopp i trafiken under 2011 jämfört med 2010

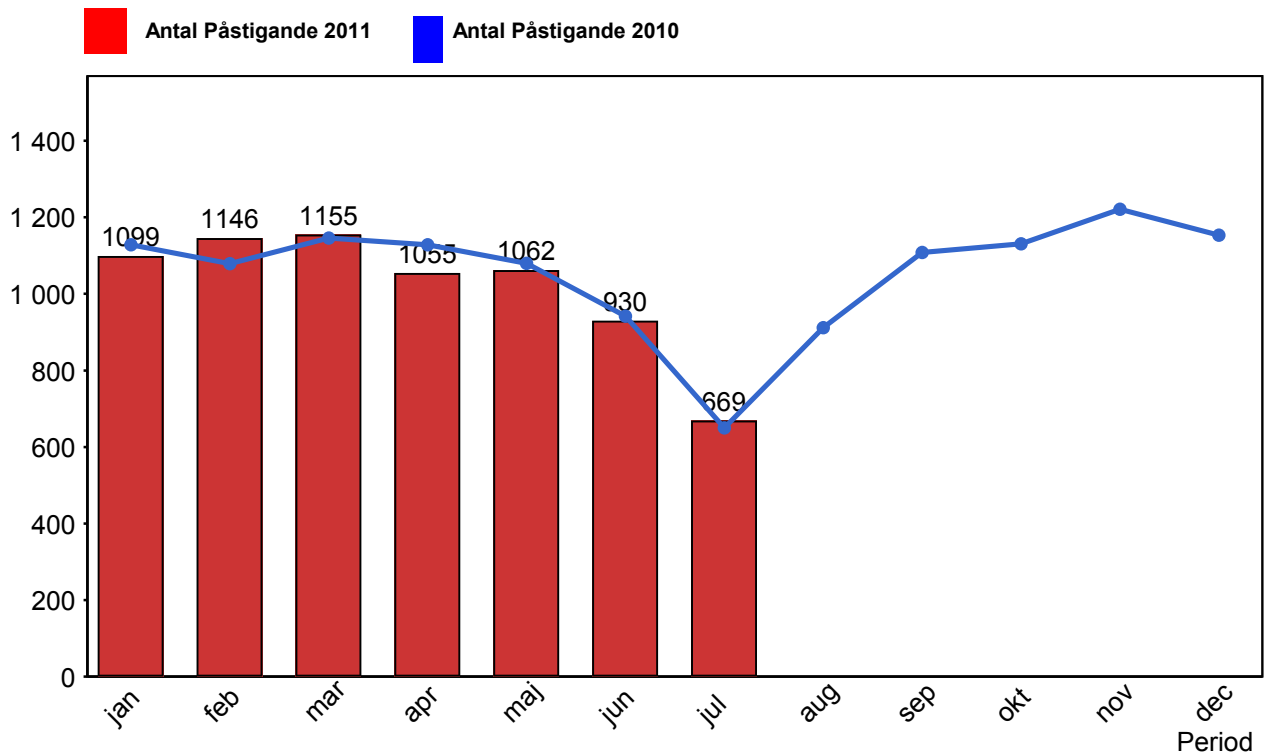
Antal Stopp 2011

Antal Stopp 2010



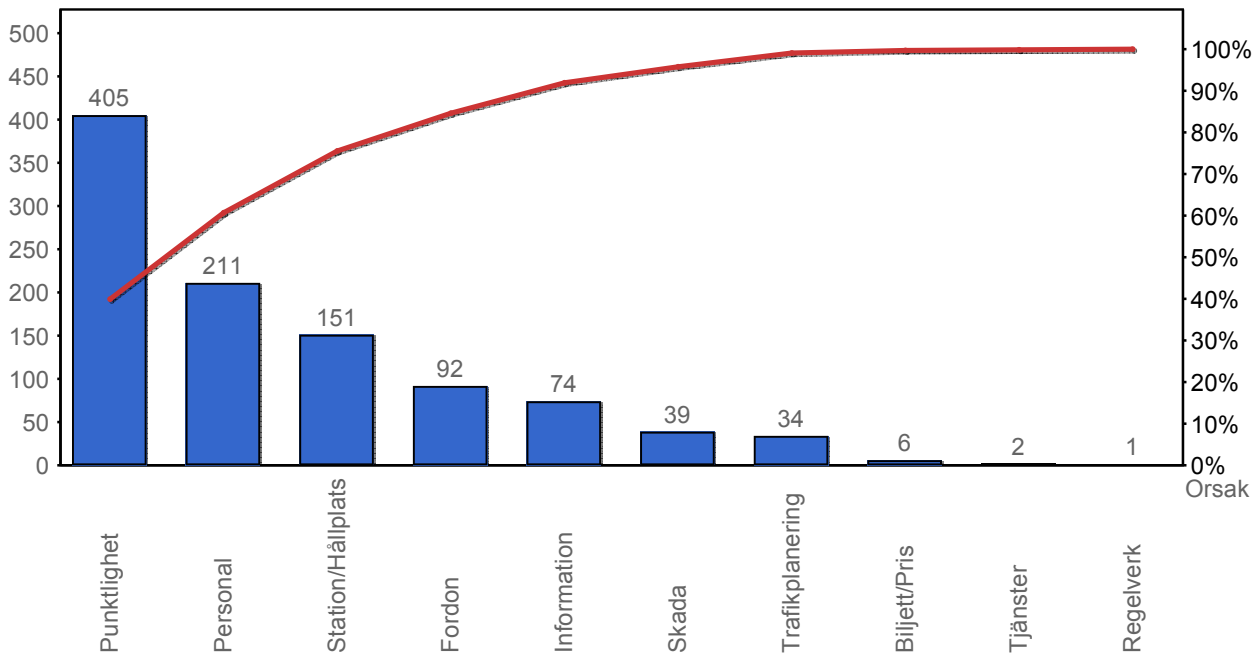
## 4. Påstigande

### 4.1 Antal påstigande per dygn (tusental)

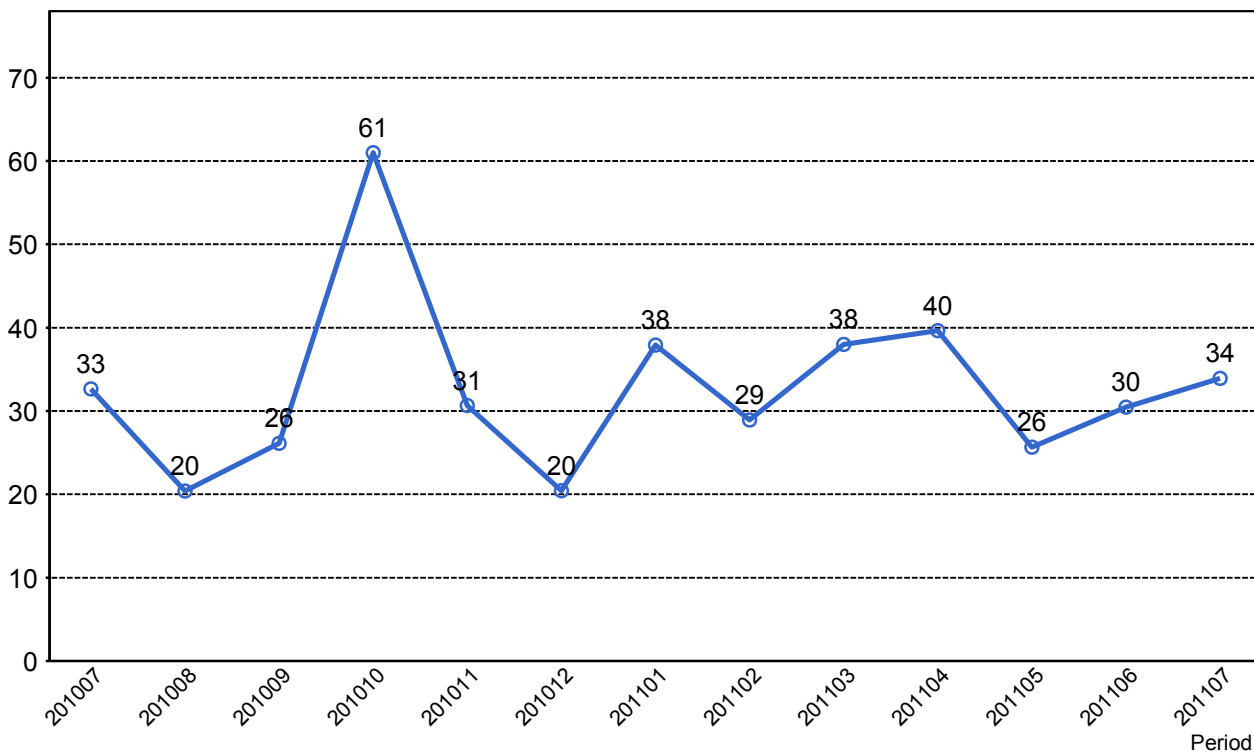


## 4. Kundensynpunkter

### 4.1 Kundensynpunkter per kategori



### 4.2 Antal kundsynpunkter per 1 000 000 påstigande



## 5. Resegaranti

### 5.1 Utbetalt belopp per måned

