

Månadsrapport Lokaltåg:

Veolia Transport

Sammanfattning av
alla avtalsområden

Maj 2011

SL-Kontrakt

Den här rapporten avser mätningar till och med Maj 2011.

Följande källor används som underlag för rapporten:

- Entreprenörens avvikelserrapporter
- ATR-material
- Kundtjänststatistik



1. Kommentarer

Kommentarer för Avtalsområde Lidingöbanan Maj 2011

Den levererade trafiken låg under maj på 98,56% och avgångar med tågvärd på 99,84%.

Under maj ställdes 223 avgångar in, främsta orsaken (206) var planerade arbeten med plattformen som initierats av SL Bana/Signal. I övrigt ställdes 12 avgångar in pga ATC-fel och 5 avgångar pga handhavandefel.

Åtgärder för att minska antalet trafikhändelser: Fortsatt uppföljning av nya förare
Åtgärder för att minska antalet fordonsfel: Extra kontroll av funktionen på samtliga motståndsventilatorer pågår.

Analys: Med fortsatt uppföljning av nya och erfarna förare kan man minska antalet handhavandefel. De nya fjäderväxlarna på LB har inte samma driftsäkerhet som de gamla, de måste tömmas på hydraulolja när det är varmt och vintertid orkar de ej alltid slå om. Veolia säkerställer att det alltid finns spån i ROS för borttagande av föroreningar, genomgång av städmaterial.

Kommentarer för Avtalsområde Nockebybanan Maj 2011

Den levererade trafiken ligger på 99,49% och avgångar med konduktör på 99,93%.

Under maj ställdes 28 avgångar in, främst pga trafikhändelser (25) och resterande pga fordonsfel.

Åtgärder för att minska antalet trafikhändelser: Fokusering på avgångstidens betydelse, förbättrade rutiner ang kontroll av klocka

Åtgärder för att minska antalet fordonsfel: Test med ombyggda dörrdatorer pågår. Analys av HPUe:r i bromssystemet pågår tillsammans med Faiverly.

Analys: Samordning med MTR ang trafikledning av våra gemensamma spår. Fokus på konduktörsarbetet
Kommentarer för Avtalsområde Saltsjöbanan Maj 2011

Den levererade trafiken ligger på 99,98% och avgångar med tågvärd på 99,74%.

Antalet inställda avgångar var under 6 st lika fördelat på underhåll, SL Bana/signal och yttre orsaker.

Åtgärder för att minska antalet fordonsfel: Ny kompressor monteras i samband med ombyggnad i HY

Kommentarer för Avtalsområde Tvärbanan Maj 2011

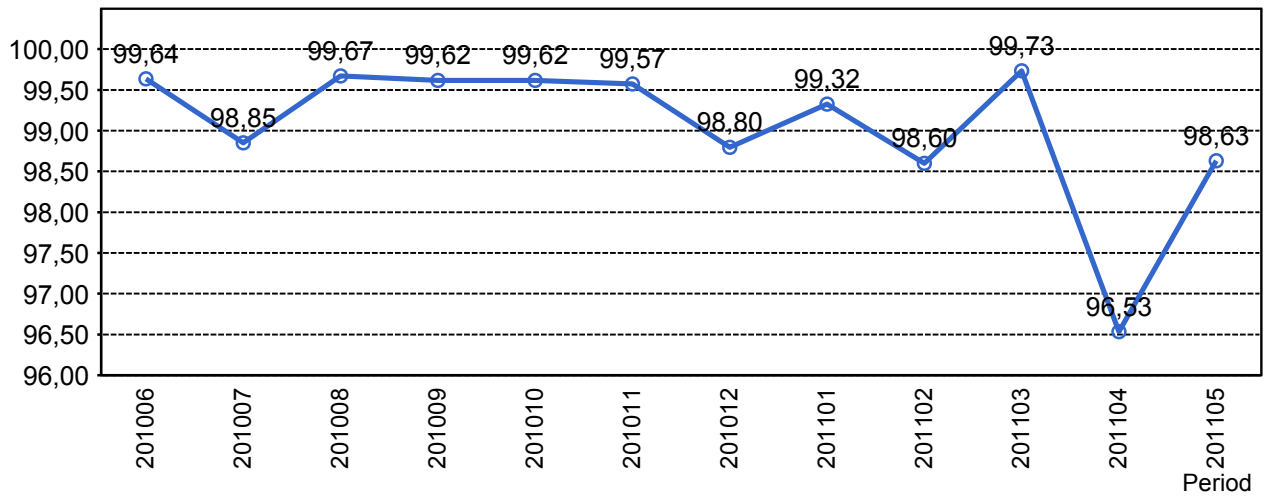
Den levererade trafiken uppgick till 99,63% och avgångar med konduktör 99,71%.
Punktligheten nådde 97,84%.

Antalet inställda avgångar uppgick till 70. Främsta orsaken var fordonsfel 47 st varav Veolia underhåll stod för 45 st. Trafikhändelserna stod för 23 inställda avgångar, uppdelat på Veolia 9 st och yttre 14 st. De yttre orsakerna var främst kollision och sjukdomsfall/ordningsproblem.

2. Utförd och inställd trafik

2.1 Andel utförda avgångar i procent

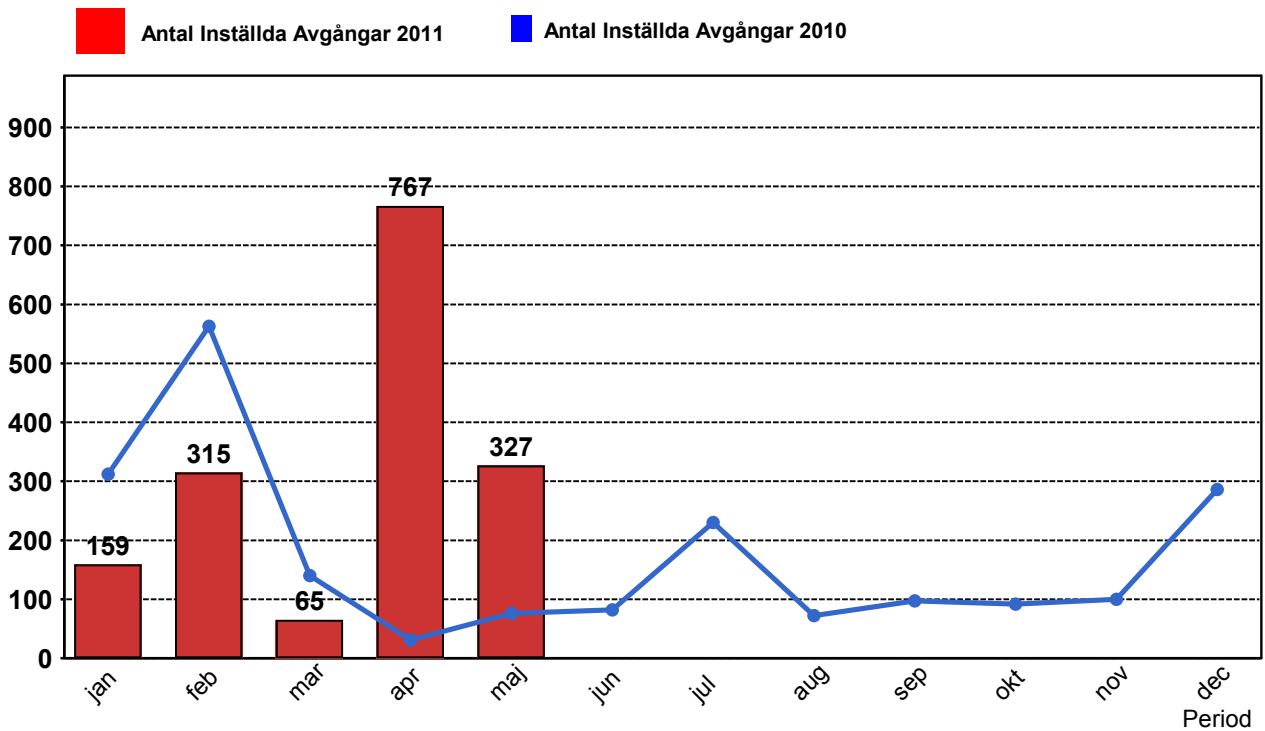
Lokaltåg



2.2 Orsaker till inställda avgångar.

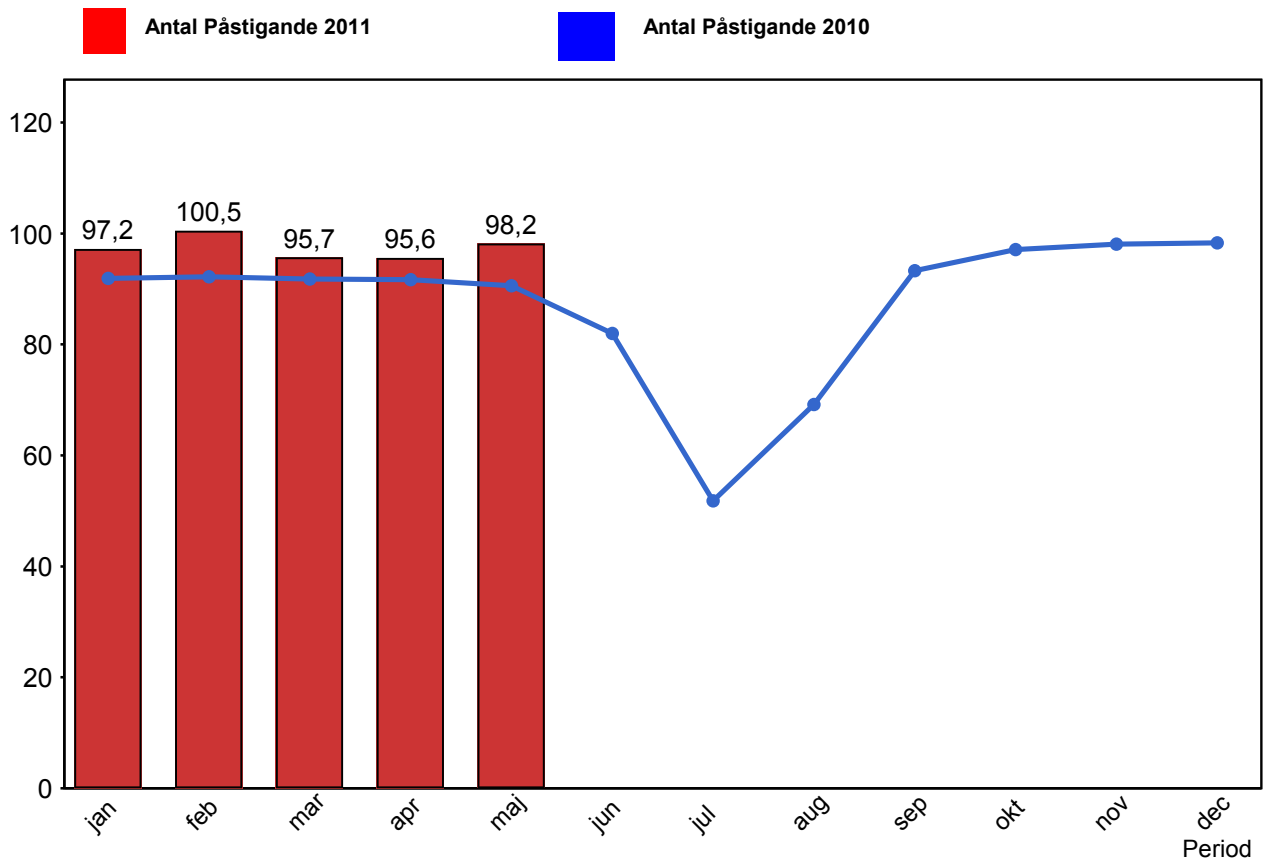
| Orsak | jan | feb | mar | apr | maj |
|-----------------------|-----|-----|-----|-----|-----|
| Entreprenör | 36 | 27 | 10 | 10 | 39 |
| SL Bana/Signal | 18 | 161 | 24 | 691 | 208 |
| SL Fordon | 9 | 3 | 5 | 0 | 2 |
| Underhållsentreprenör | 64 | 71 | 24 | 17 | 62 |
| Yttre omständigheter | 32 | 53 | 2 | 49 | 16 |

2.3 Antal inställda avgångar under 2011 jämfört med 2010



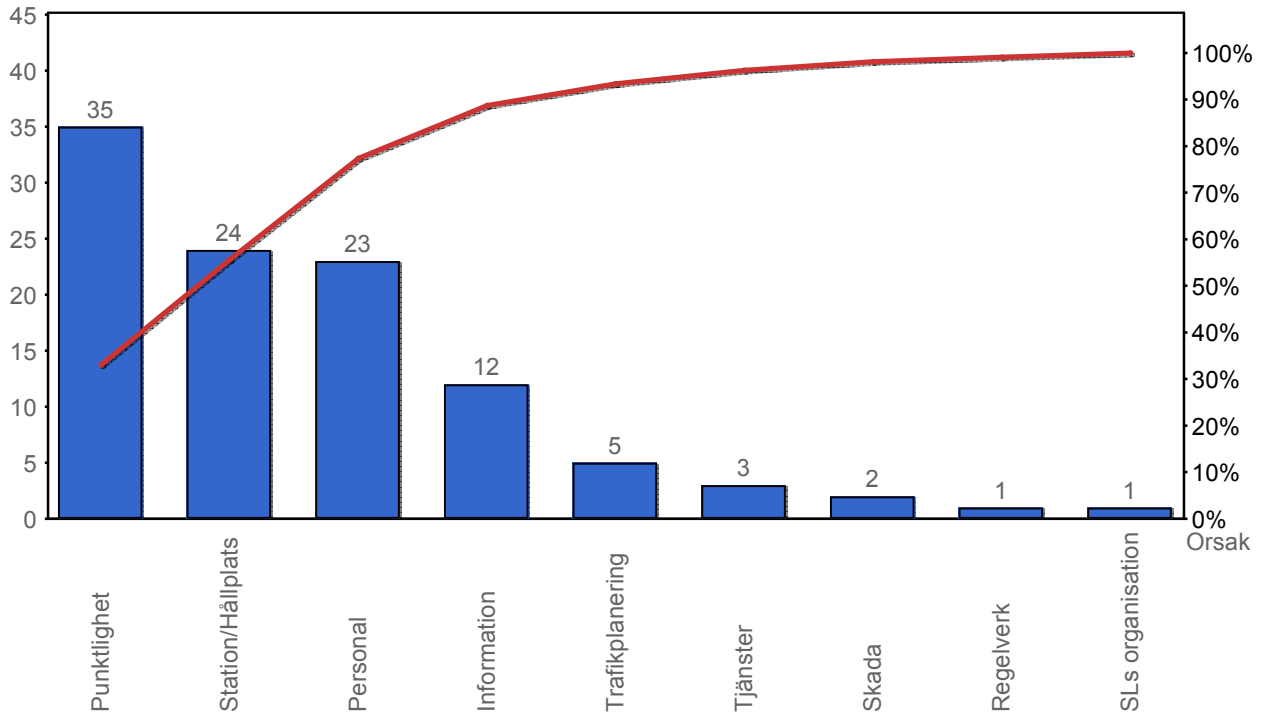
3. Påstigande

3.1 Antal påstigande per dygn (tusental)

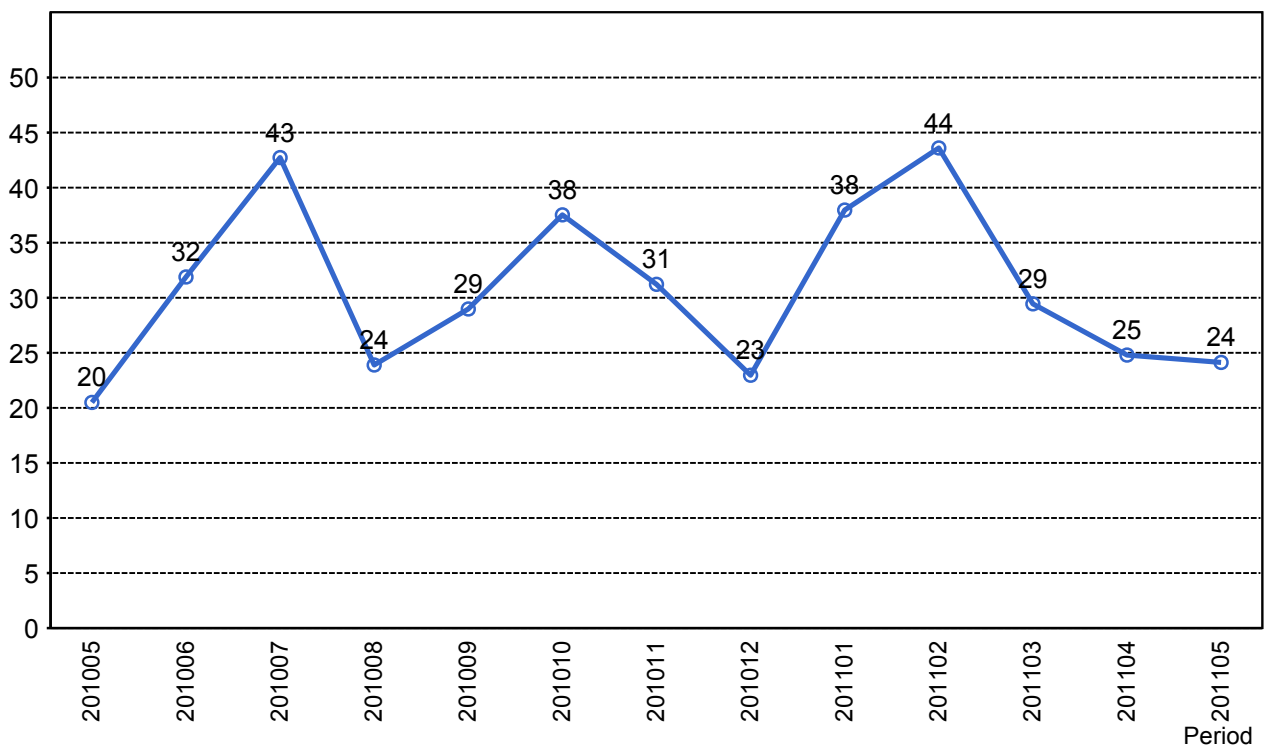


4. Kundensynpunkter

4.1 Kundensynpunkter per kategori



4.2 Antal kundsynpunkter per 1 000 000 påstigande



5. Resegaranti

5.1 Utbetalt belopp per måned

