

Månadsrapport för Pendeltågstrafiken

Stockholmståg

Februari 2012

SL

Den här rapporten avser mätningar till och med Februari 2012.

Följande källor används som underlag för rapporten:

- Entreprenörens avvikelserapporter
- ATR-material
- Kundtjänststatistik



1. Kommentarer

Februari månad innebar en stor tillbakagång i såväl punktlighet som regularitet utifrån de förbättrade resultat som kunde ses under december och januari. Till stor del beror detta på en stor mängd fel på Trafikverkets anläggning. Av andelen förseningsminuter står denna för 70,4% och när det gäller inställda avgångar 63,3%.

Mot kund uppgår punktligheten under månaden till 87,6% (92,2% förra månaden). Sett enbart till de orsaker som Stockholmståg kan påverka så uppnås nivån 97,1% (97,8%). Andelen avgångar som framförts på hela sin sträcka 97,3% (99,0% förra månaden).

Till de mera anmärkningsvärda händelserna under månaden kan räknas:

3/2 Nedriven kontaktledning i Södertunneln (till följd av överledning från en istapp i tunneltaket) innebar stopp i trafiken under ett flertal timmar genom morgonrusningen och långt fram på dagen. Lång väntan på evakuering av det drabbade tåget. En påkörd person stoppade trafiken vid Nynäsgård i någon halvtimme på eftermiddagen. Spårledningsfel Ösmo - Nynäsgård gav kraftiga förseningar i eftermiddagsrusningen och in på kvällen.

9/2 Ställverksfel i Järna försenade tåg på morgonen. Rälsbrott upptäcktes söder om Högdalen, innebar enkelspårsdrift Högdalen-Farsta Strand. (Åtgärdades först den 11/2 pga. av för låg temperatur). Vägskyddsanläggningen i Duvbo, Sulkyvägen, krånglade och gav en mängd förseningar.

Urspårning i Brodepån. Innebar att södra in-/utfarten var spärrad. Åtgärdades under natten. Spårledningsfel i Kalhäll på kvällen försenade tåg med upp till 10 min.

10/2 Vägskyddsanläggningen i Duvbo, Sulkyvägen, krånglade och gav en del förseningar. Fordonsfel på 12357 strax norr om Spånga, medförde förseningar på flera andra tåg. Istappar i tunnlarna i trakten av Rönninge innebar ordergivning och senare enkelspårsdrift. Detta innebar stora förseningar under eftermiddagen/kvällen och brutna anslutningar till Gnesta.

27/2 Ett växelfel i Utsikten gav kraftiga förseningar och reducerad trafik genom hela morgonrusningen.

Ett flertal tåg fick ställas in i Södertälje under en stor del av dagen p g a kontaktledningsnedrivning.

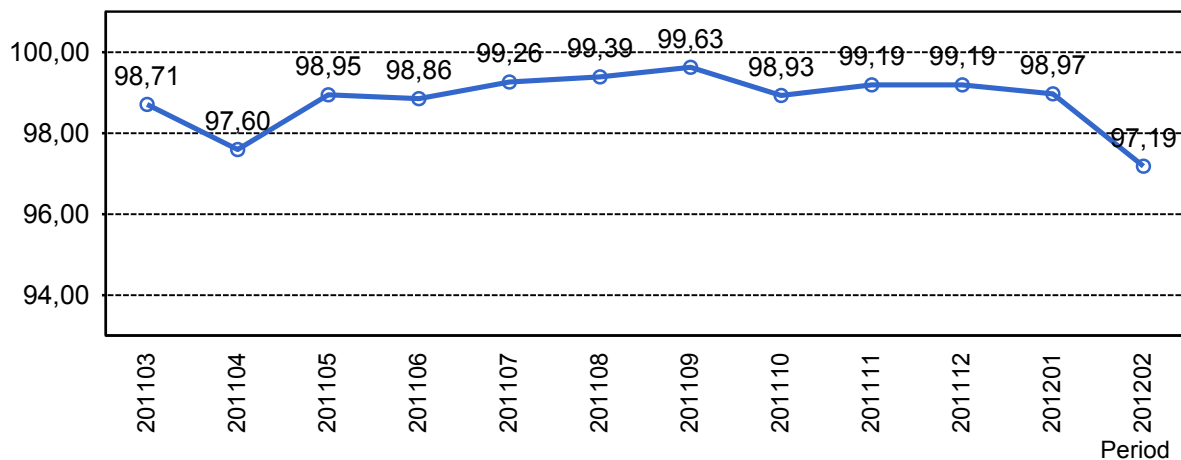
Ett växelfel i Solna gav stora förseningar och indragna uppehåll på en mängd tåg mitt på dagen.

Ett växelfel i Älvsjö gav även det förseningar under samma tid.

Påkörd person i Tumba under kvällen innebar inställda tåg under några timmar.

2. Utförd och inställd trafik

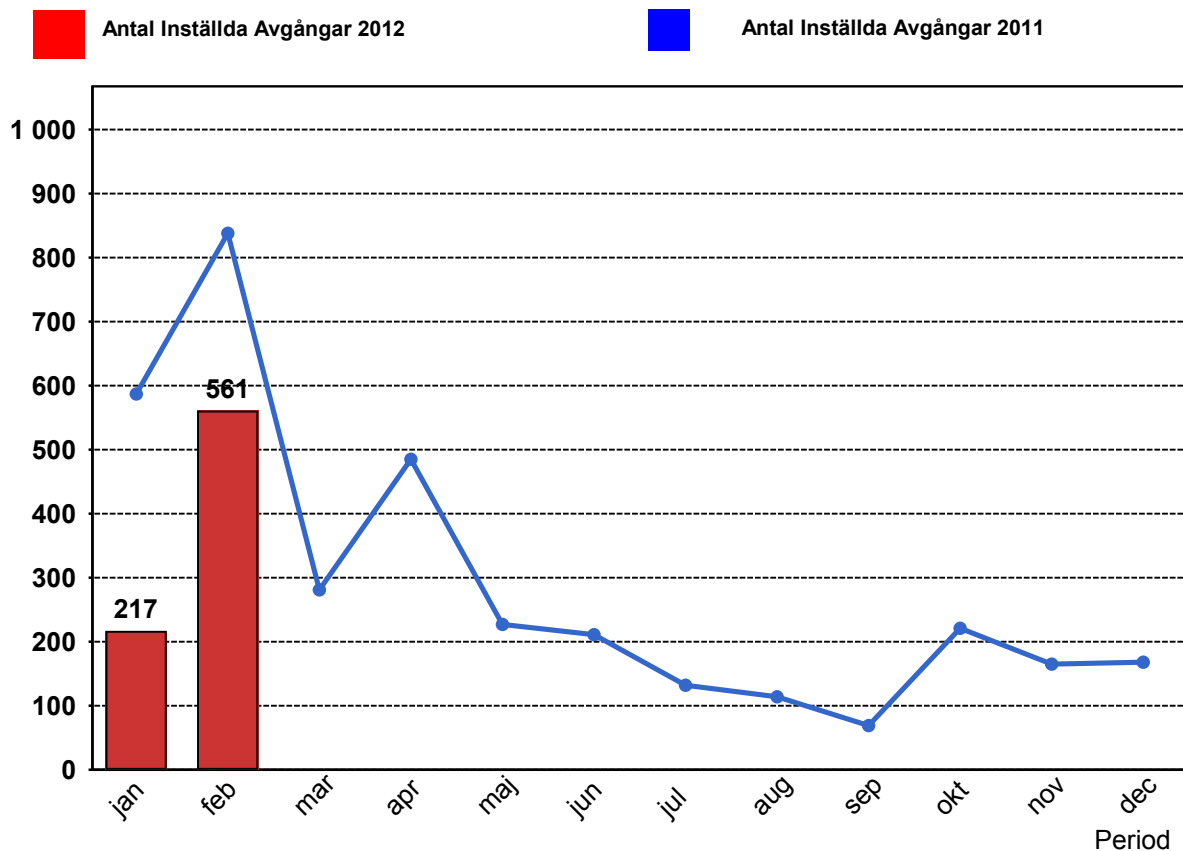
2.1 Andel utförda avgångar i procent Lokaltåg



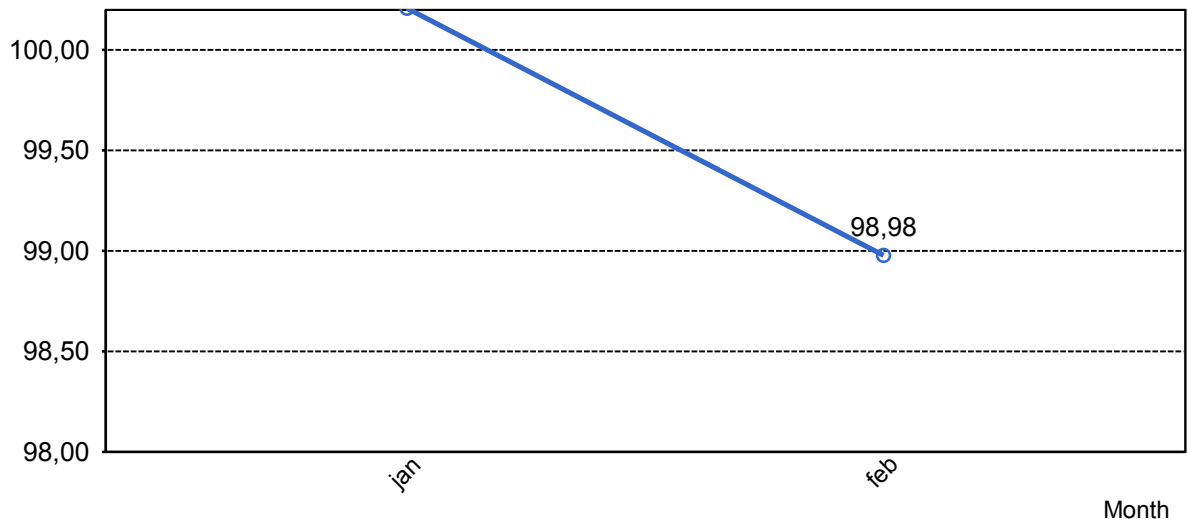
2.2 Orsaker till inställda avgångar.

Orsak	jan	feb
Banverket	75	355
Entreprenör Fordon	56	112
Entreprenör Personal	2	11
SL	16	33
Yttre omständigheter	68	50

2.3 Antal inställda avgångar under 2012 jämfört med 2011



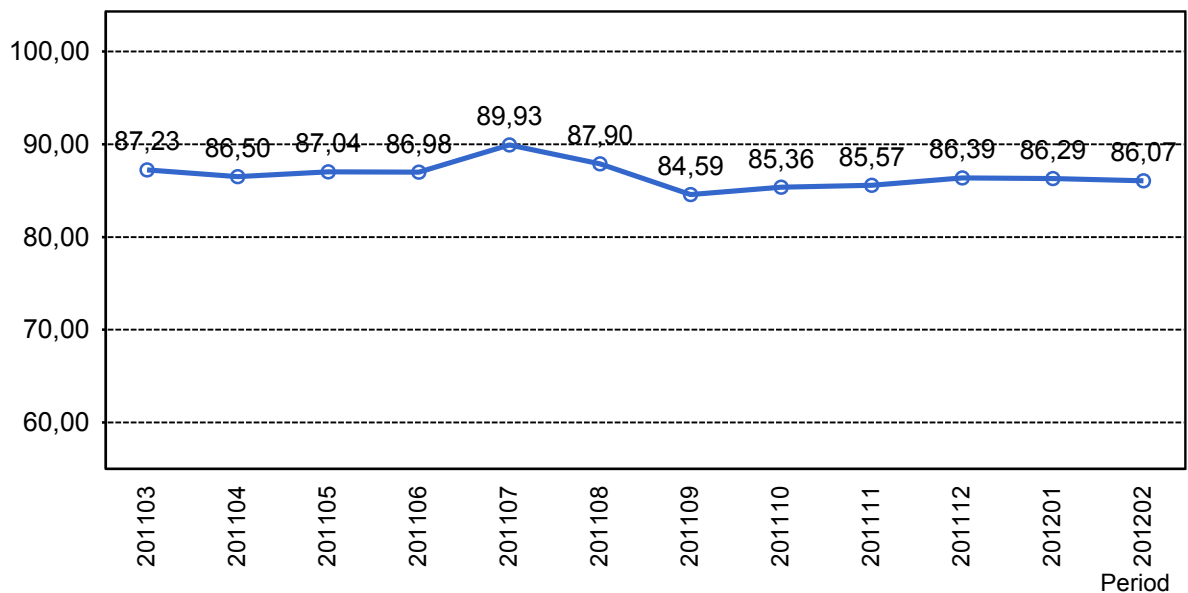
2.4 Andel utförda tågtimmar



2.5 Orsaker, ej utförda tågtimmar

Orsak	jan	feb
Banverket	-12	49
Entreprenör Fordon	-19	39
Entreprenör Personal	-1	4
SL	-6	12
Yttre omständigheter	-14	13

2.6 Andel utförda tågakilometer

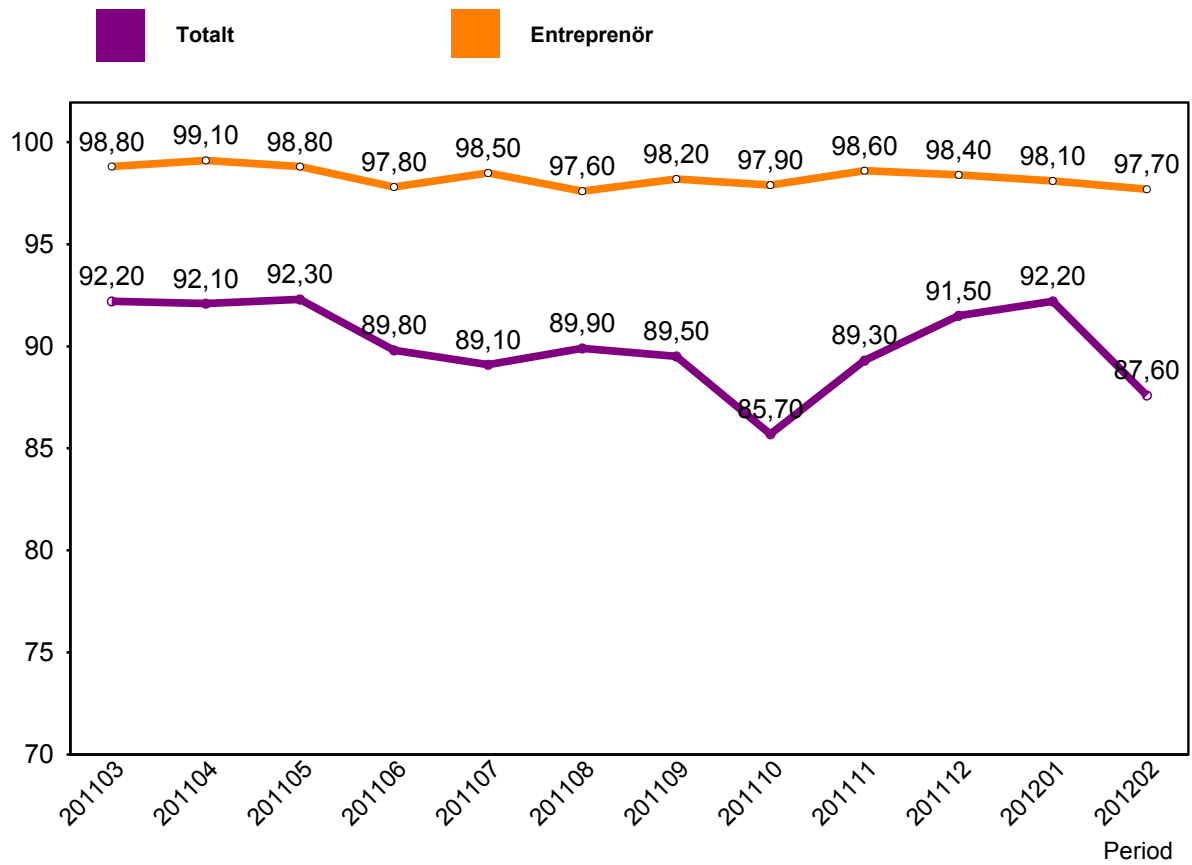


2.7 Orsaker, ej utförda tågakilometer

Orsak	jan	feb
Banverket	779	4814
Entreprenör Fordon	1045	2119
Entreprenör Personal	33	180
SL	355	710
Yttre omständigheter	812	773

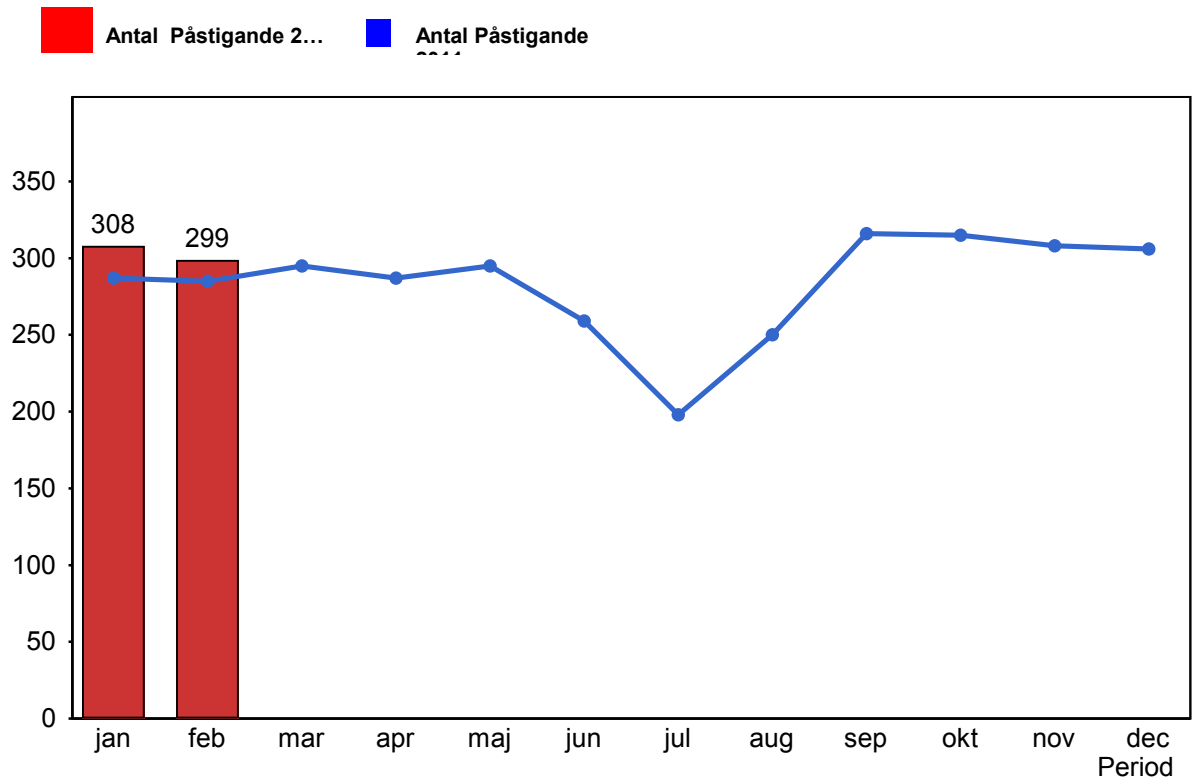
3. Punktlighet

3.1 Punktlighet, avgångar.

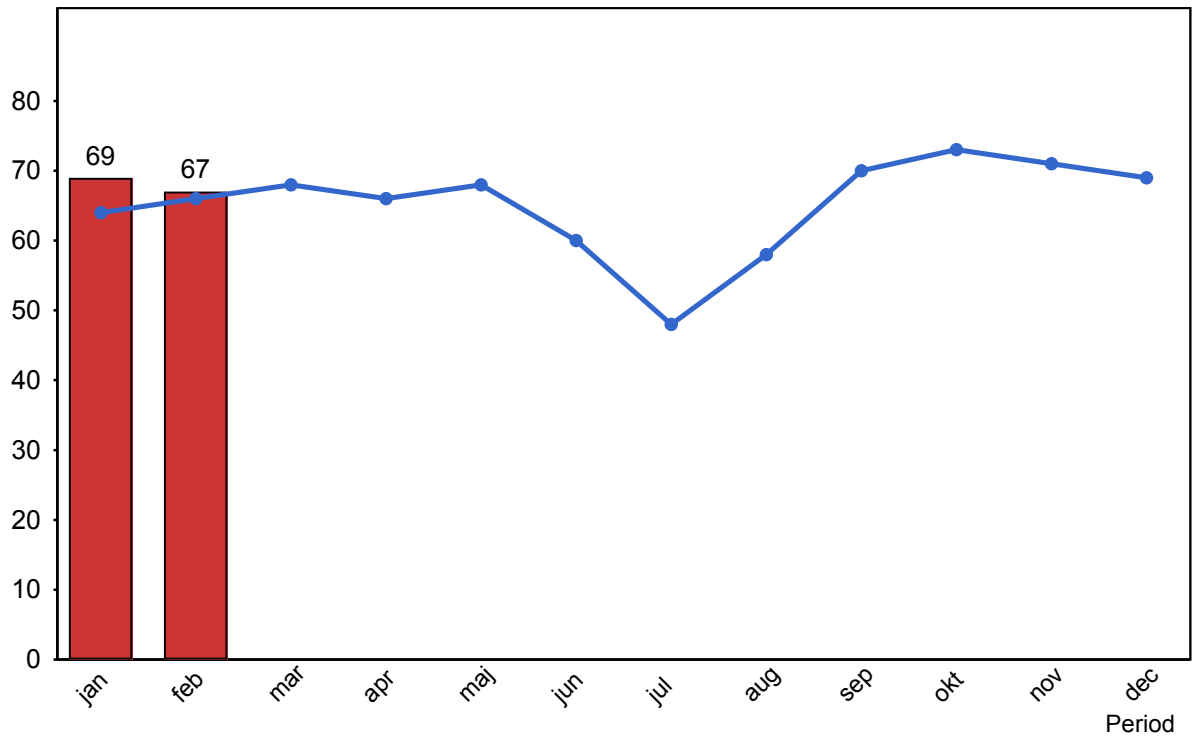


4. Påstigande

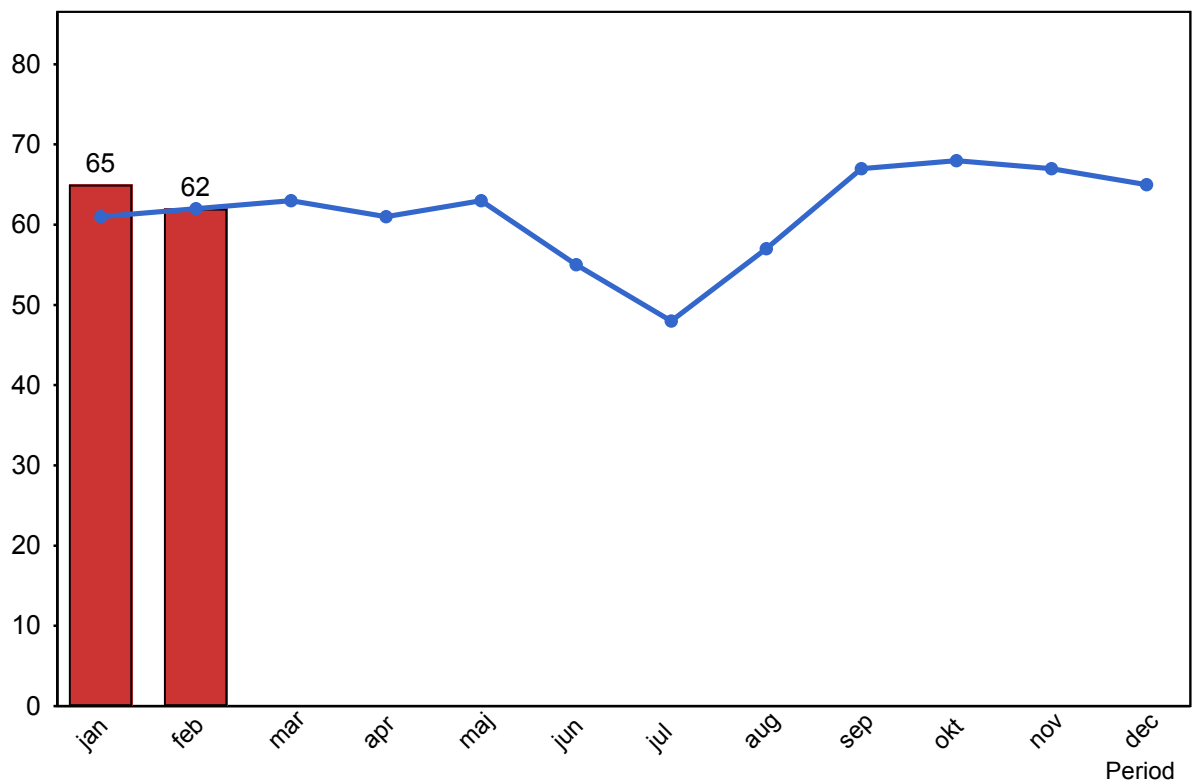
4.1 Antal påstigande per dygn (tusental)



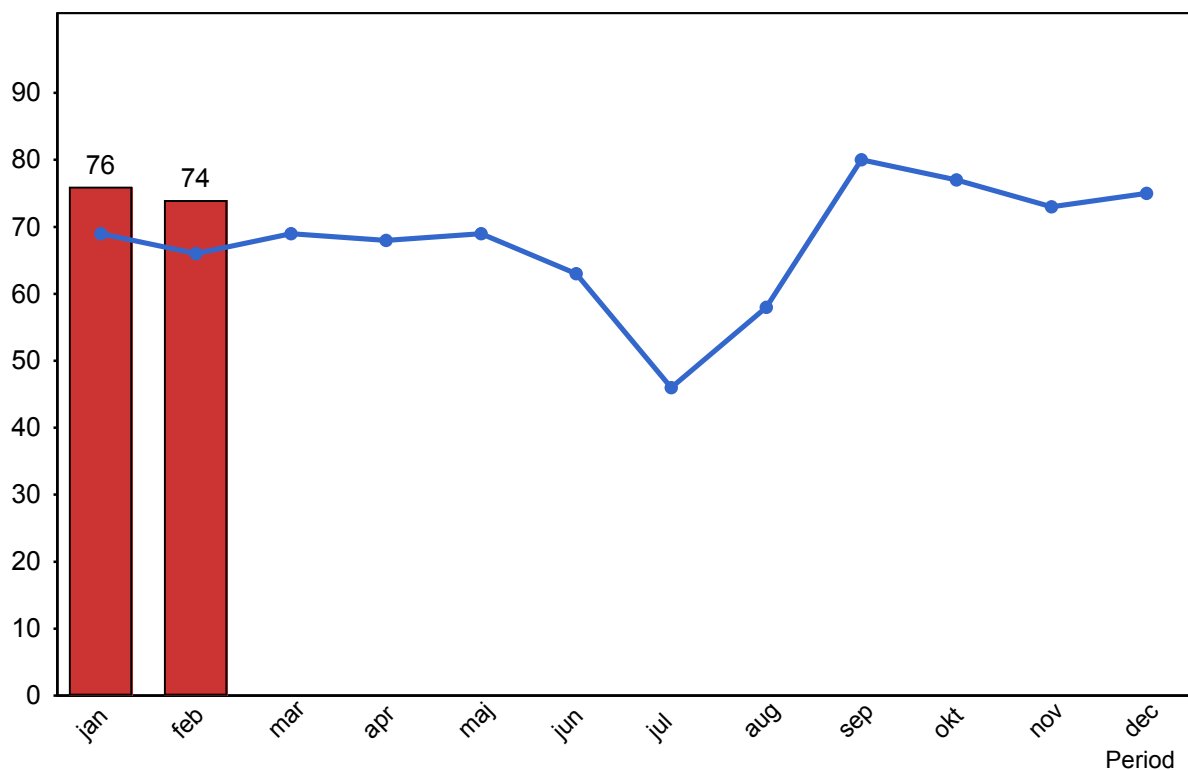
4.2 Antal påstigande per dygn - Bålsta



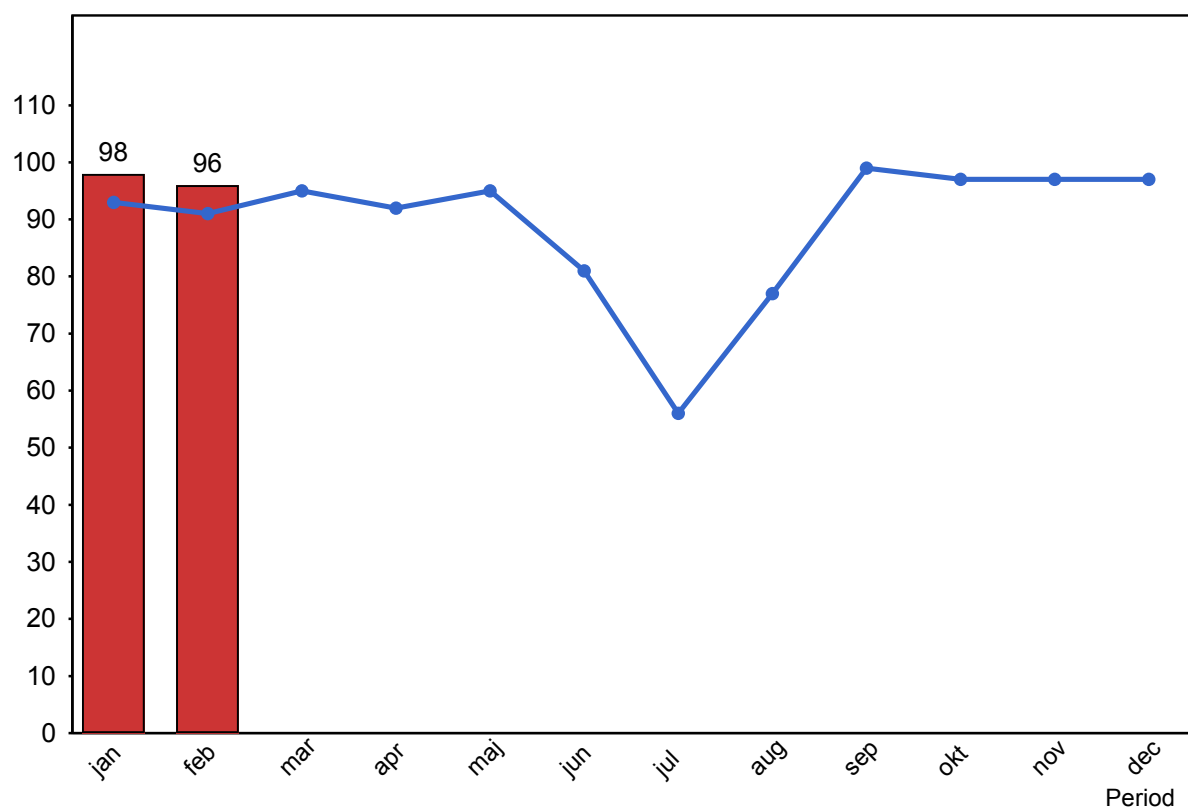
4.3 Antal påstigande per dygn - Västerhaninge (inkl Nynäshamn)



4.4 Antal påstigande per dygn - Märsta

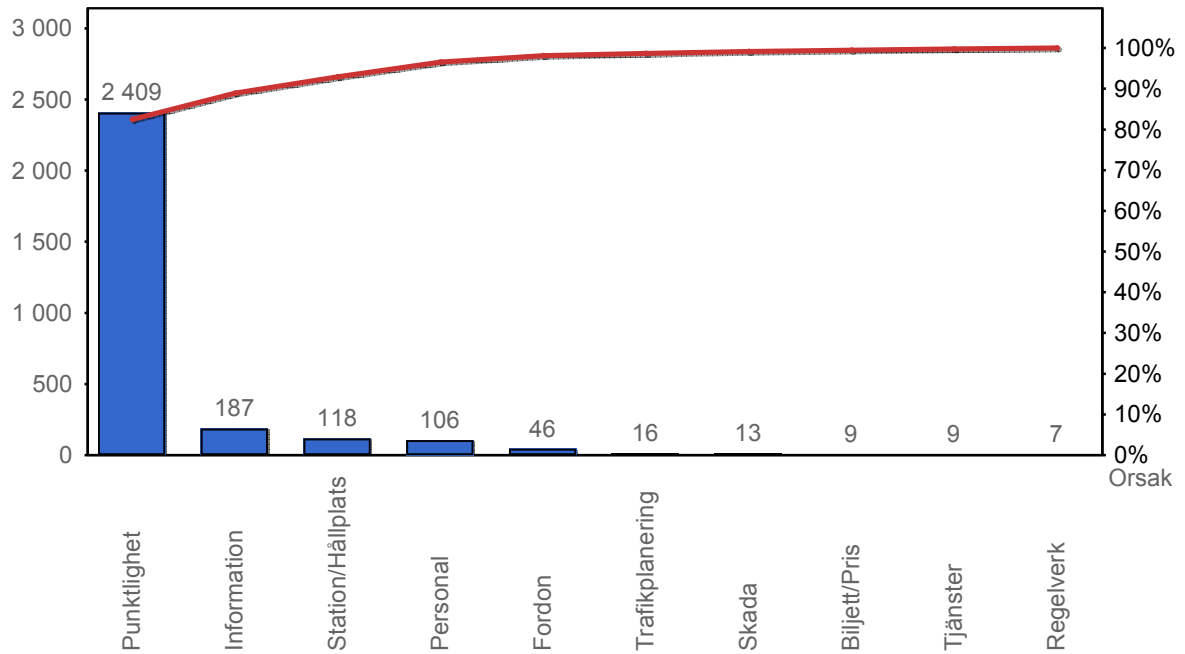


4.5 Antal påstigande per dygn - Södertälje (inkl Gnesta)

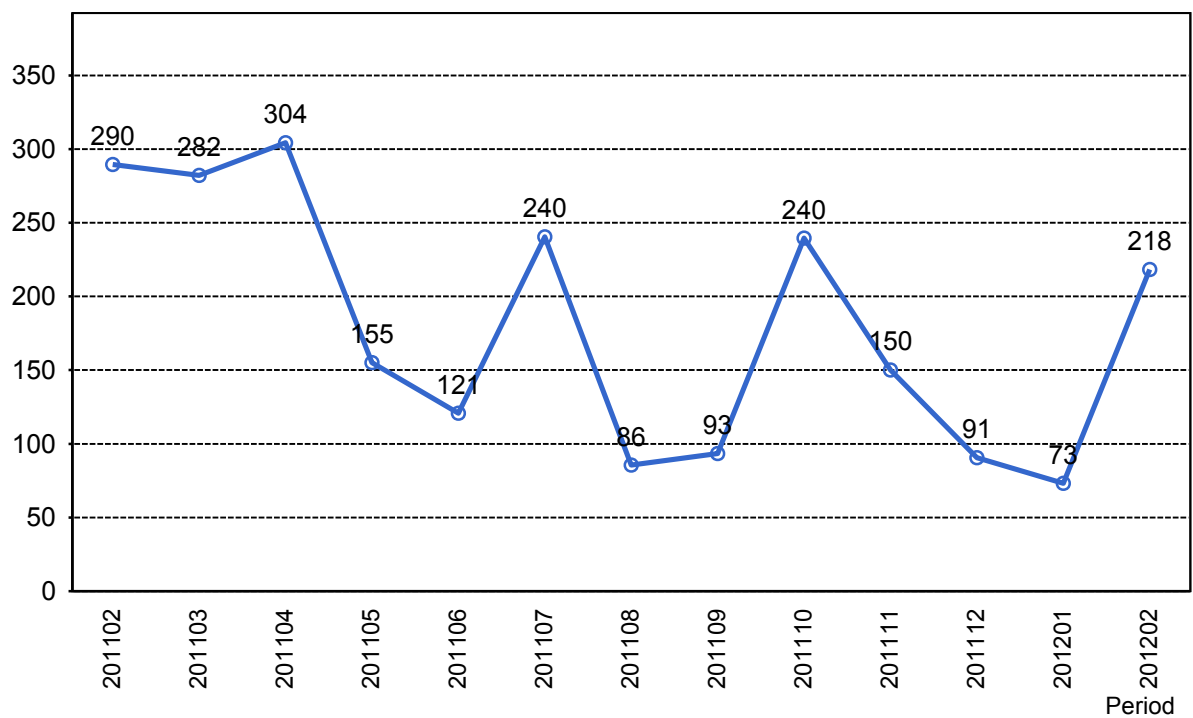


5. Kundensynpunkter

5.1 Kundensynpunkter per kategori



5.2 Antal kundsynpunkter per 1 000 000 påstigande



6. Resegaranti

6.1 Utbetalt belopp per måned

