

Månadsrapport för Spårväg City

AB Stockholms Spårvägar

Juli 2012

SL

Den här rapporten avser mätningar till och med Juli 2012.

Följande källor används som underlag för rapporten:

- Entreprenörens avvikelserrapporter
- ATR-material
- Kundtjänststatistik



1. Kommentarer

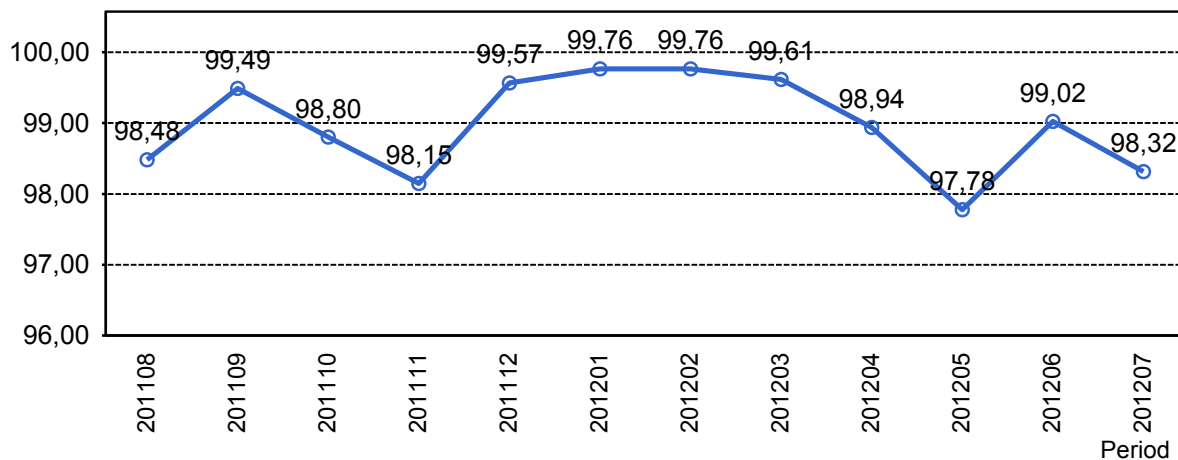
Punktlighet: 97,67%

Under juli månad har 162 avgångar ställts in. Den främsta anledningen till inställd trafik har varit Yttre omständigheter till följd av hög belastning, trafikhinder, köer på Djurgården samt kollisioner med personbil.

Utökad tidtabell med 6-minuterstrafik dagtid samt utökad turtäthet kvällstid infördes fr o m 22 juni. Utöver detta har även förstärkningstrafik körts i anslutning till evenemang på Djurgården.

2. Utförd och inställd trafik

2.1 Andel utförda avgångar i procent



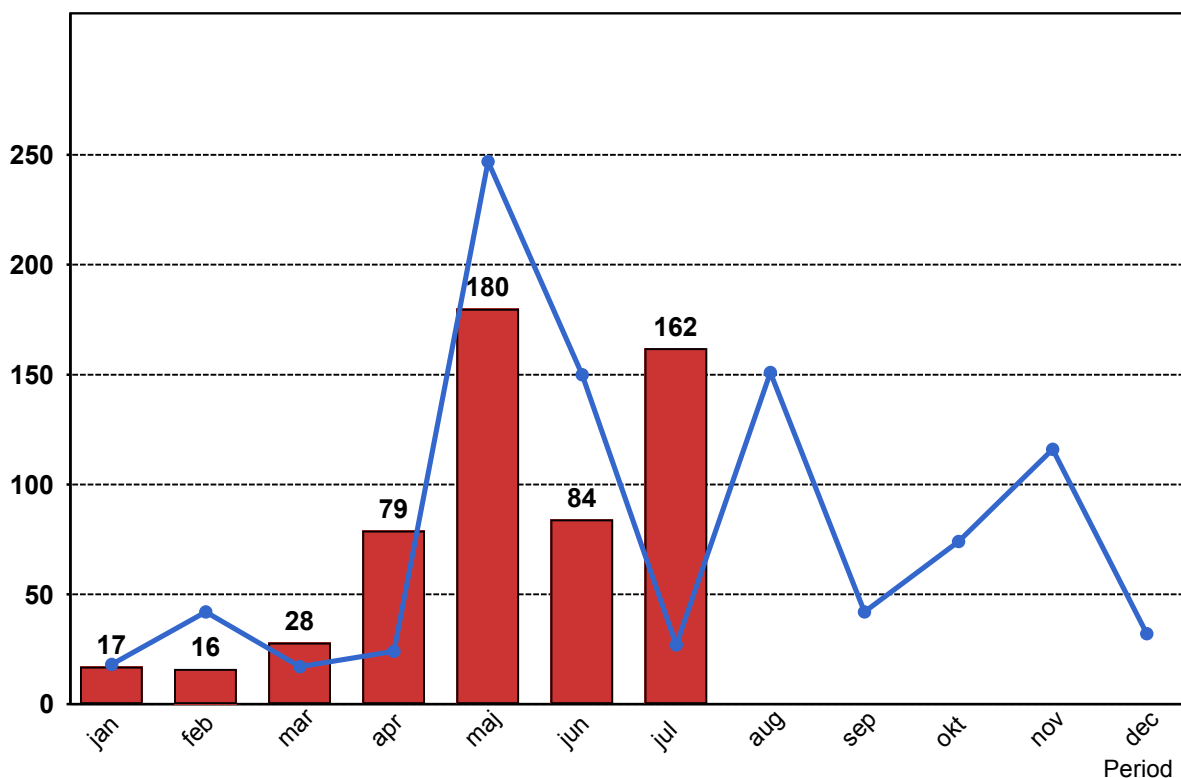
2.2 Orsaker till inställda avgångar.

Orsak	jan	feb	mar	apr	maj	jun	jul
Entreprenör	3	8	1	2	6	24	7
SL Bana/Signal	28	...	1	...
SL Fordon	9	3	6
Underhållsentreprenör	2	2
Yttre omständigheter	3	8	27	46	168	59	153

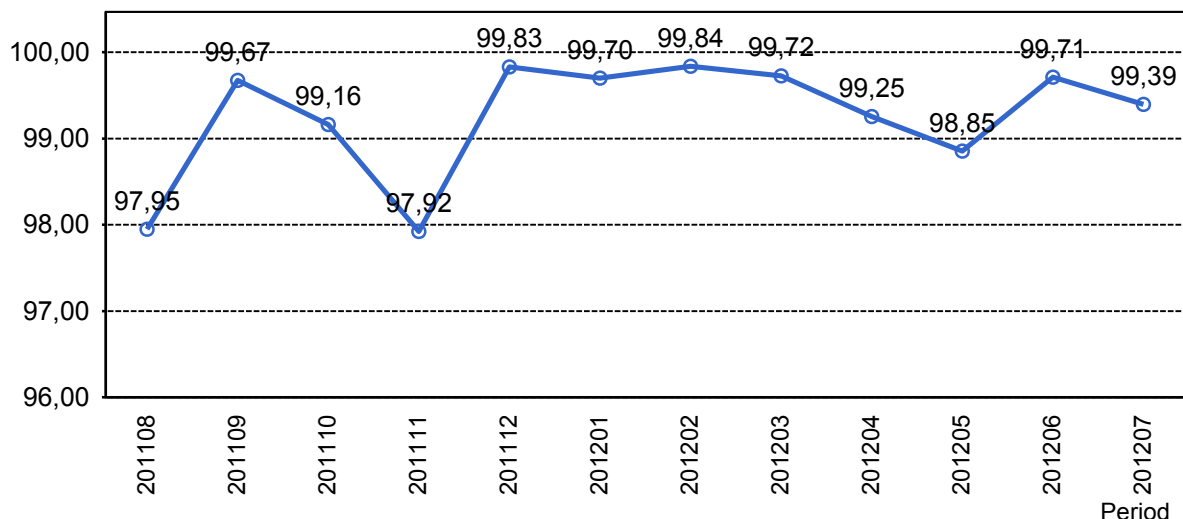
2.3 Antal inställda avgångar under 2012 jämfört med 2011

■ Antal Inställda Avgångar 2012

■ Antal Inställda Avgångar 2011



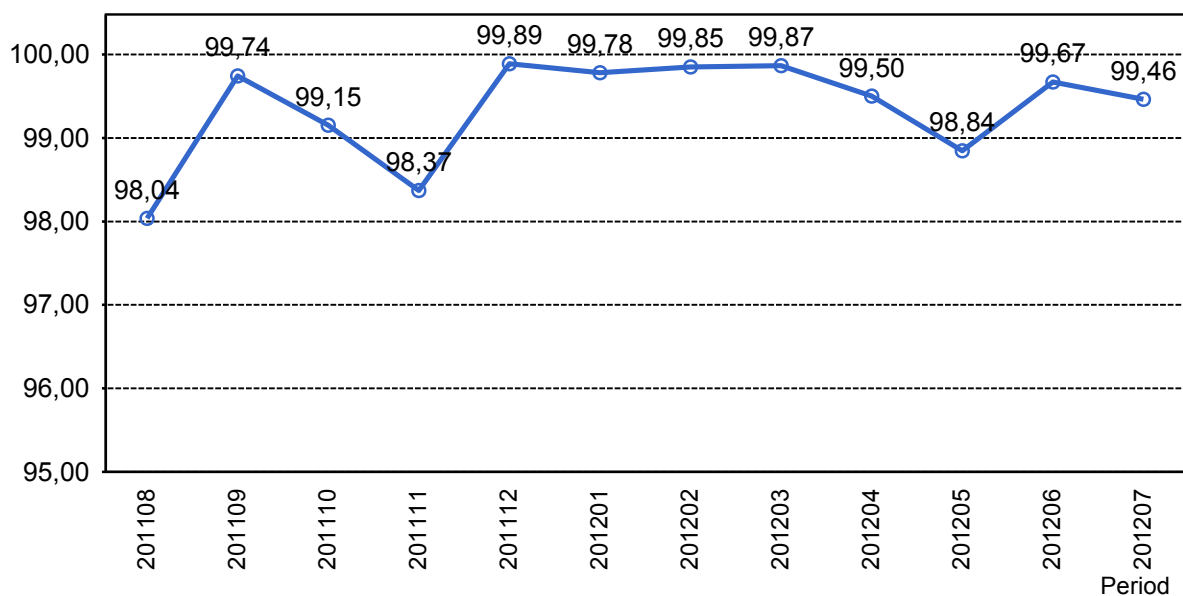
2.4 Andel utförda tågtimmar



2.5 Orsaker, ej utförda tågtimmar

Orsak	jan	feb	mar	apr	maj	jun	jul
Entreprenör	1	2	0	0	1	3	2
SL Bana/Signal	9	...	0	...
SL Fordon	2	0
Underhållsentreprenör	1	0	1
Yttre omständigheter	1	1	4	5	21	3	12

2.6 Andel utförda tågakilometer

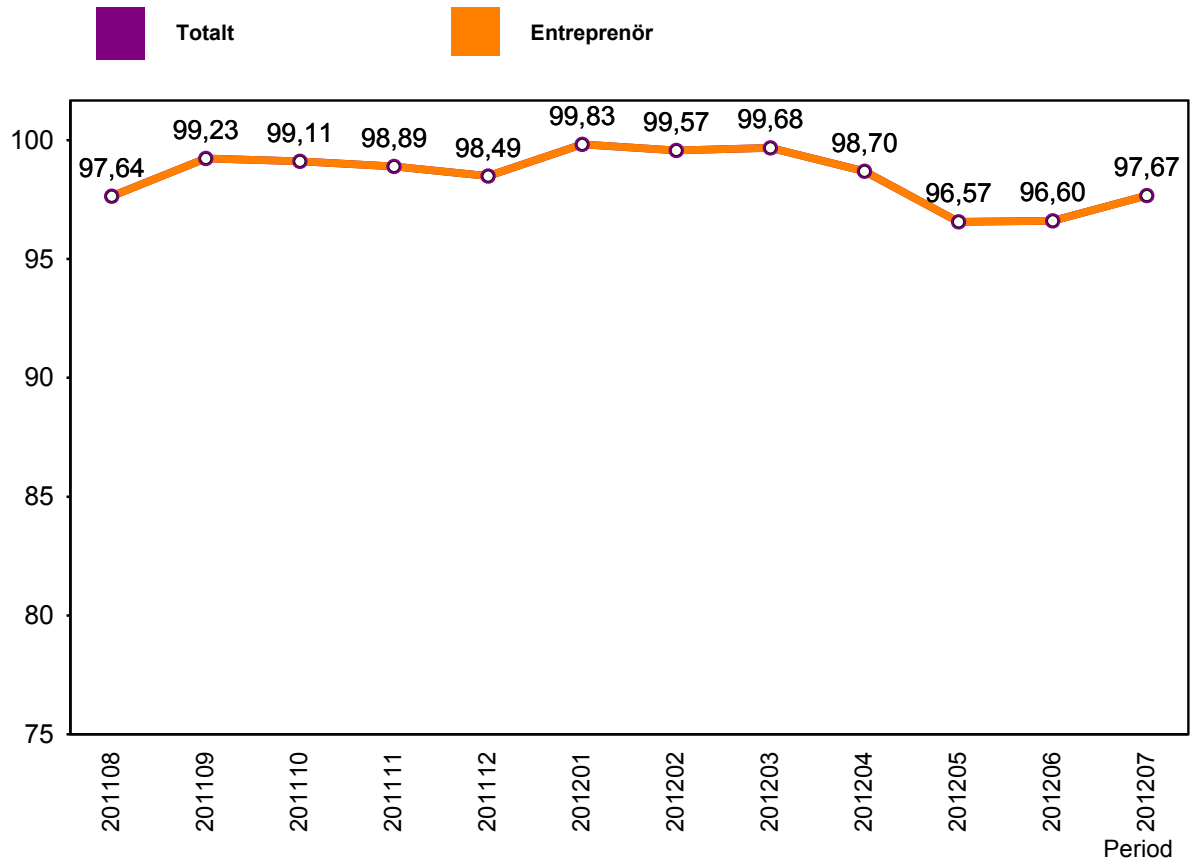


2.7 Orsaker, ej utförda tågakilometer

Orsak	jan	feb	mar	apr	maj	jun	jul
Entreprenör	15	22	1	1	12	54	16
SL Bana/Signal	88	...	3	...
SL Fordon	25
Underhållsentreprenör	6	2	7	...	9
Yttre omständigheter	8	12	30	46	299	38	151

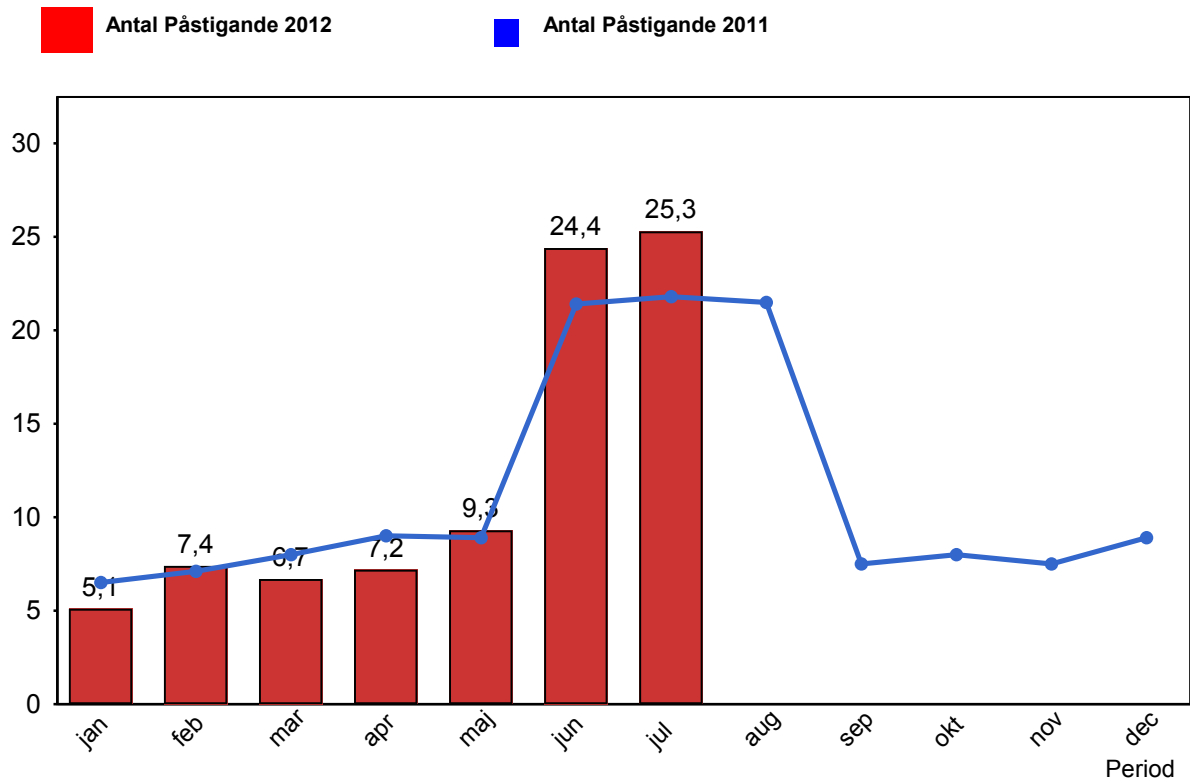
3. Punktlighet

3.1 Punktlighet, avgångar.



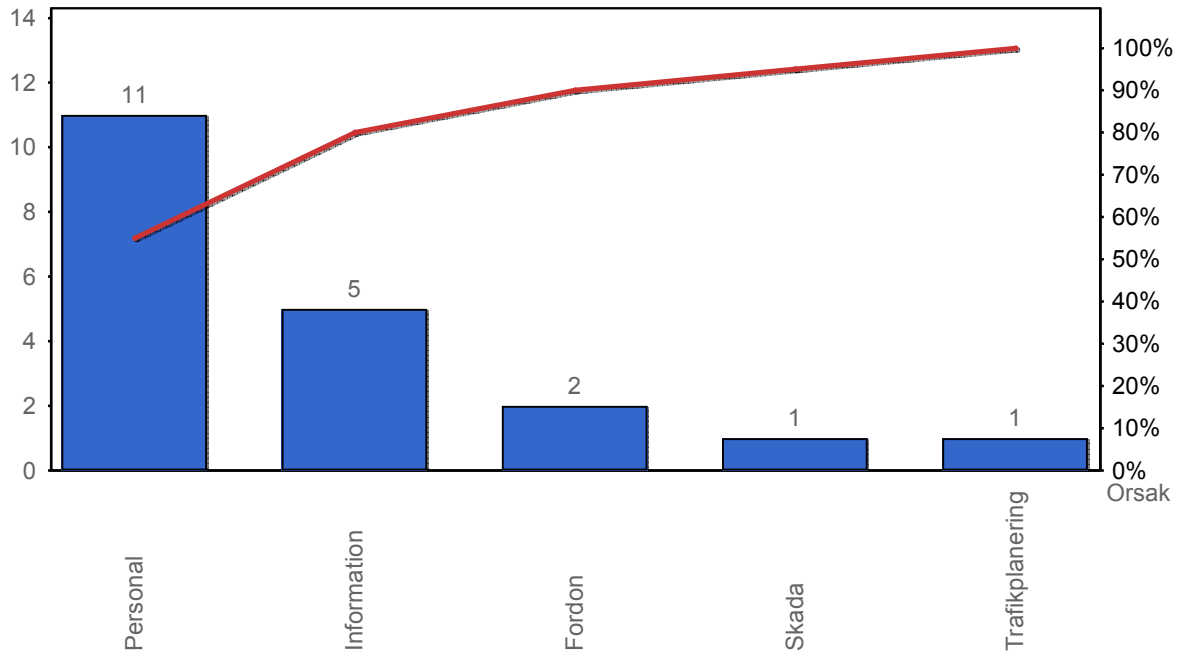
4. Påstigande

4.1 Antal påstigande per dygn (tusental)

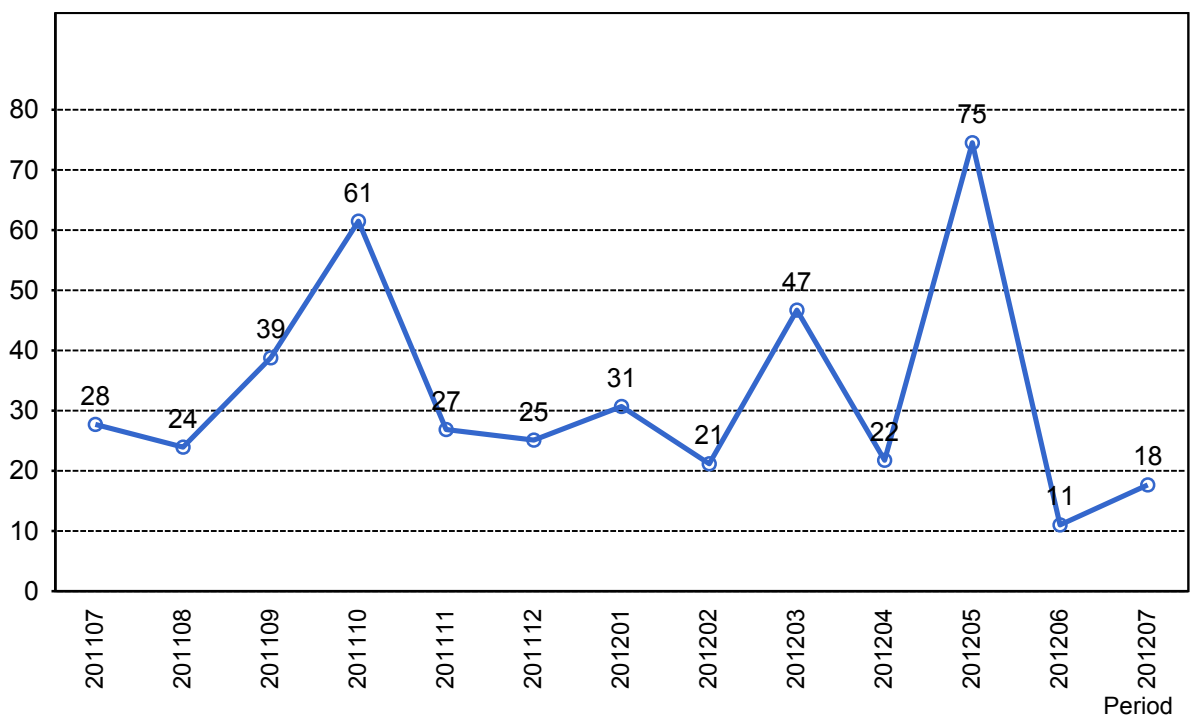


5. Kundensynpunkter

5.1 Kundensynpunkter per kategori



5.2 Antal kundsynpunkter per 1 000 000 påstigande



6. Resegaranti

6.1 Utbetalt belopp per måned

