

Månadsrapport för Spårväg City

AB Stockholms Spårvägar

Mars 2013

SL

Den här rapporten avser mätningar till och med Mars 2013.

Följande källor används som underlag för rapporten:

- Entreprenörens avvikelserrapporter
- ATR-material
- Kundtjänststatistik



1. Kommentarer

Kommentarer för Avtalsområde Spårväg City Mars 2013

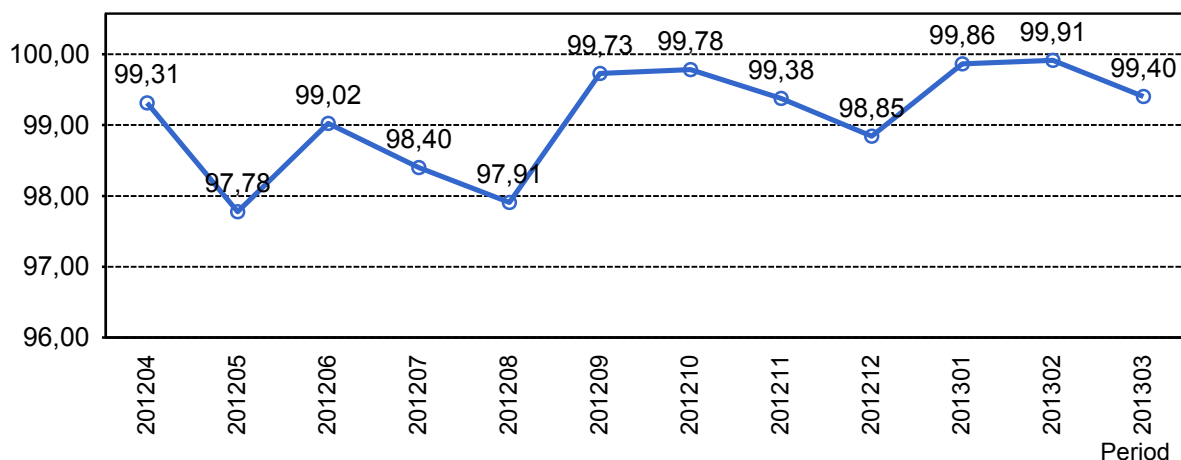
Punktligheten 98,60%, vilket är något lägre utfall än föregående månader men i nivå med mars 2012.

Under perioden har punktligheten påverkats av främst yttre orsaker. Hinder på spår i form av demonstrationer, statsbesök, eskort. Även akuta arbeten på spåret och vagnfel (dörrproblem) kan konstateras. Utöver detta kan det noteras att något fler avgångar gått utan konduktör. Främst kan detta kopplas till att ordinarie personal avslösts inför uppställning vid Sergels torg pga statsbesök.

Andelen evenemangstrafik är fortfarande på en hög nivå med anledning av event på Djurgården.

2. Utförd och inställd trafik

2.1 Andel utförda avgångar i procent



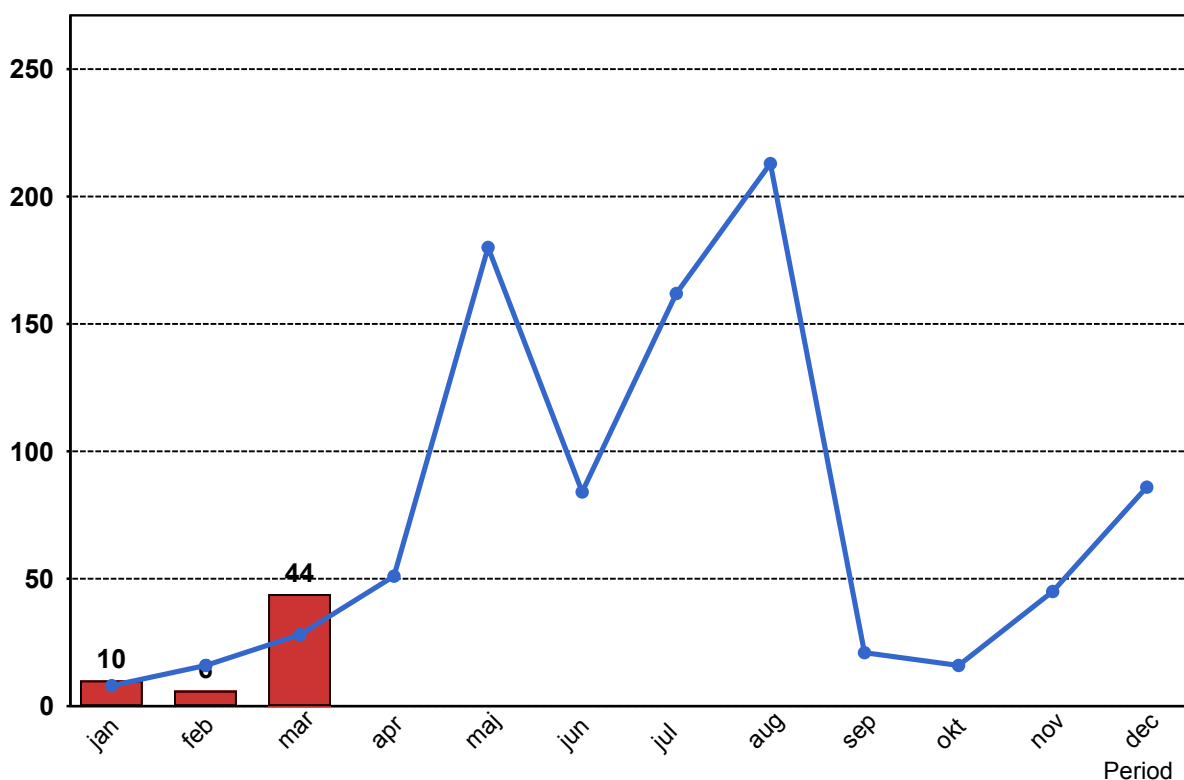
2.2 Orsaker till inställda avgångar.

Orsak	jan	feb	mar
Entreprenör	1	1	3
Underhållsentreprenör	2	0	0
Yttre omständigheter	7	5	41

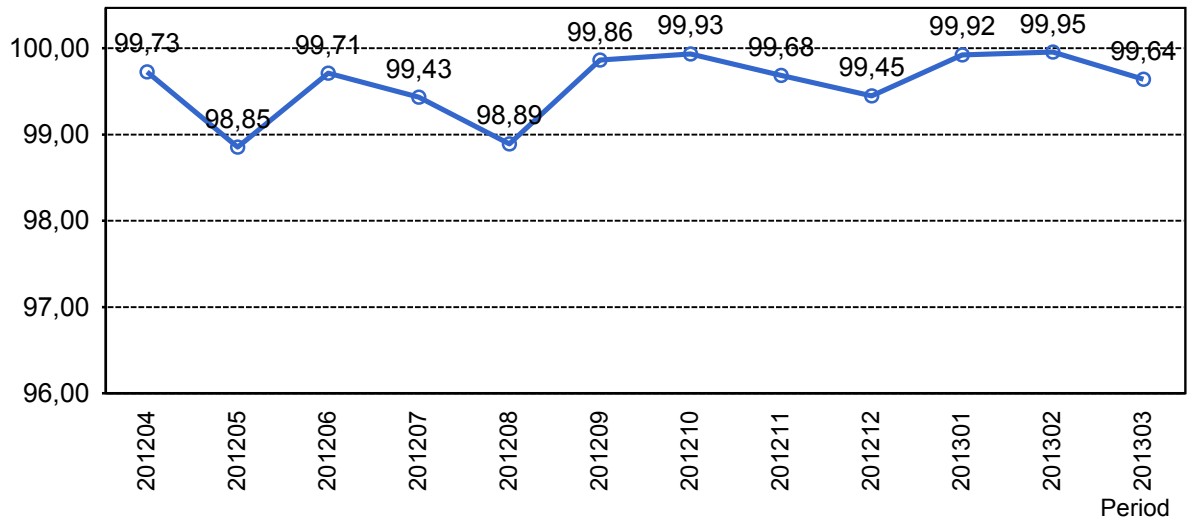
2.3 Antal inställda avgångar under 2013 jämfört med 2012

■ Antal Inställda Avgångar 2013

■ Antal Inställda Avgångar 2012



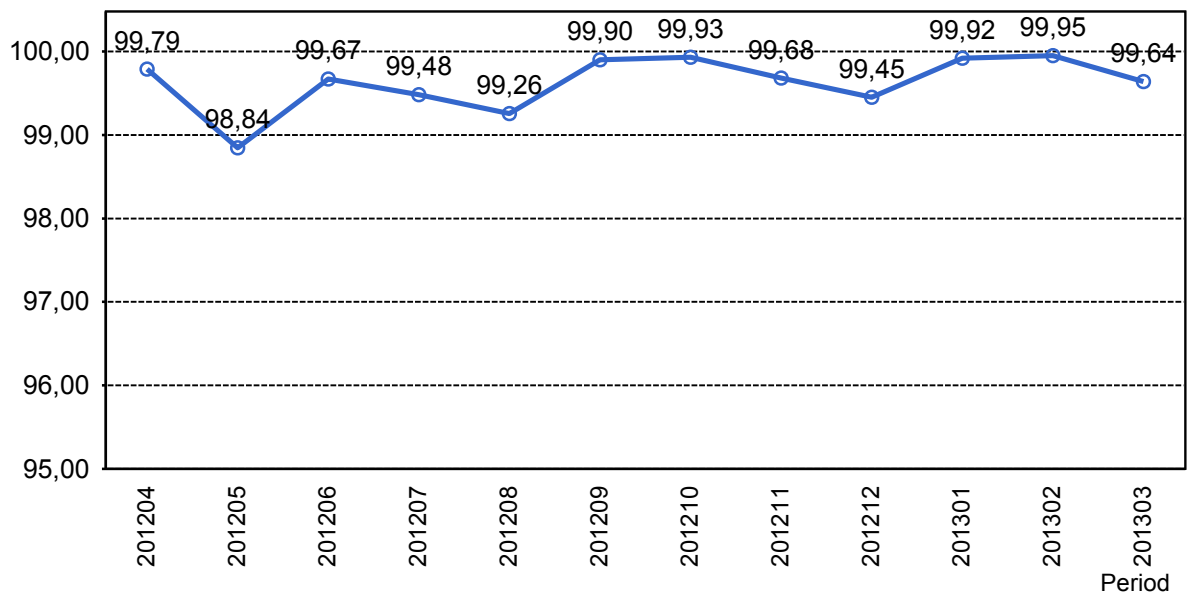
2.4 Andel utförda tågtimmar



2.5 Orsaker, ej utförda tågtimmar

Orsak	jan	feb	mar
Entreprenör	0	0	0
Underhållsentreprenör	0	0	0
Yttre omständigheter	1	1	6

2.6 Andel utförda tågakilometer

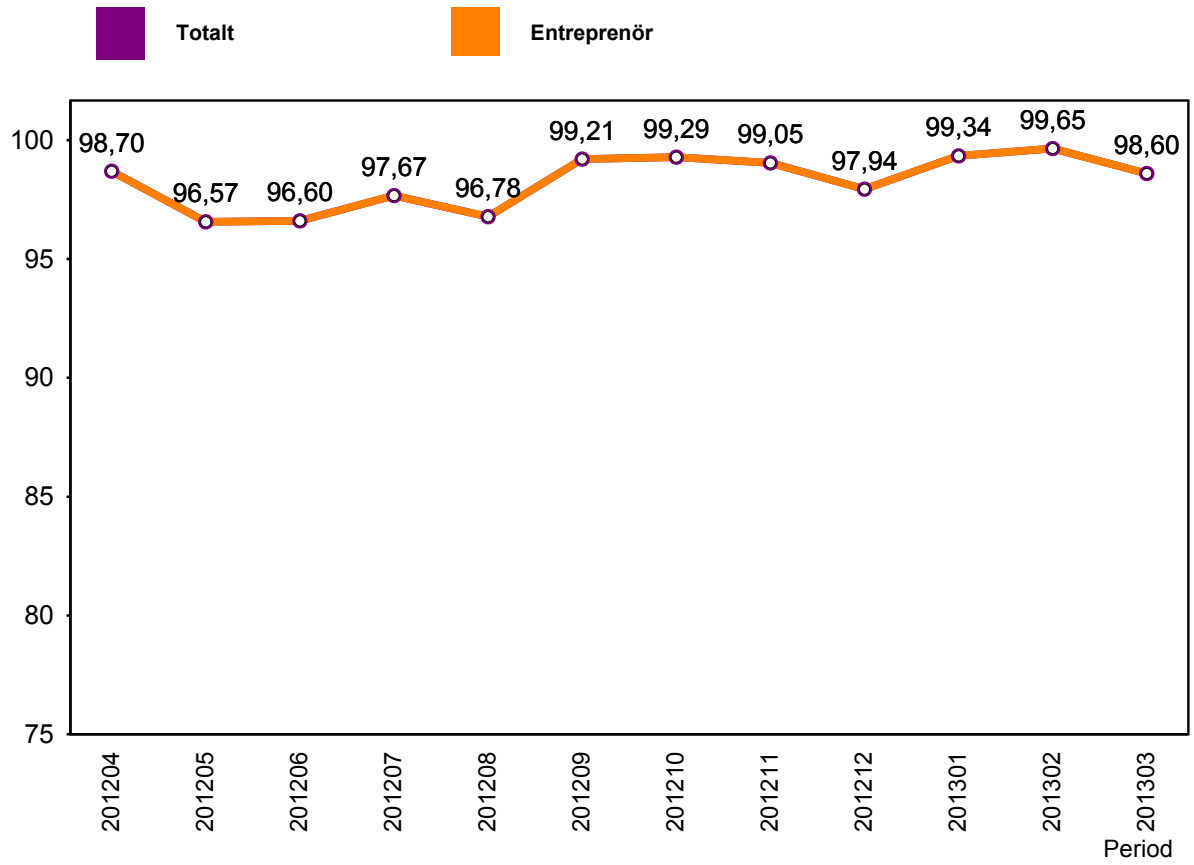


2.7 Orsaker, ej utförda tågakilometer

Orsak	jan	feb	mar
Entreprenör	1	1	4
Underhållsentreprenör	1	0	0
Yttre omständigheter	17	11	86

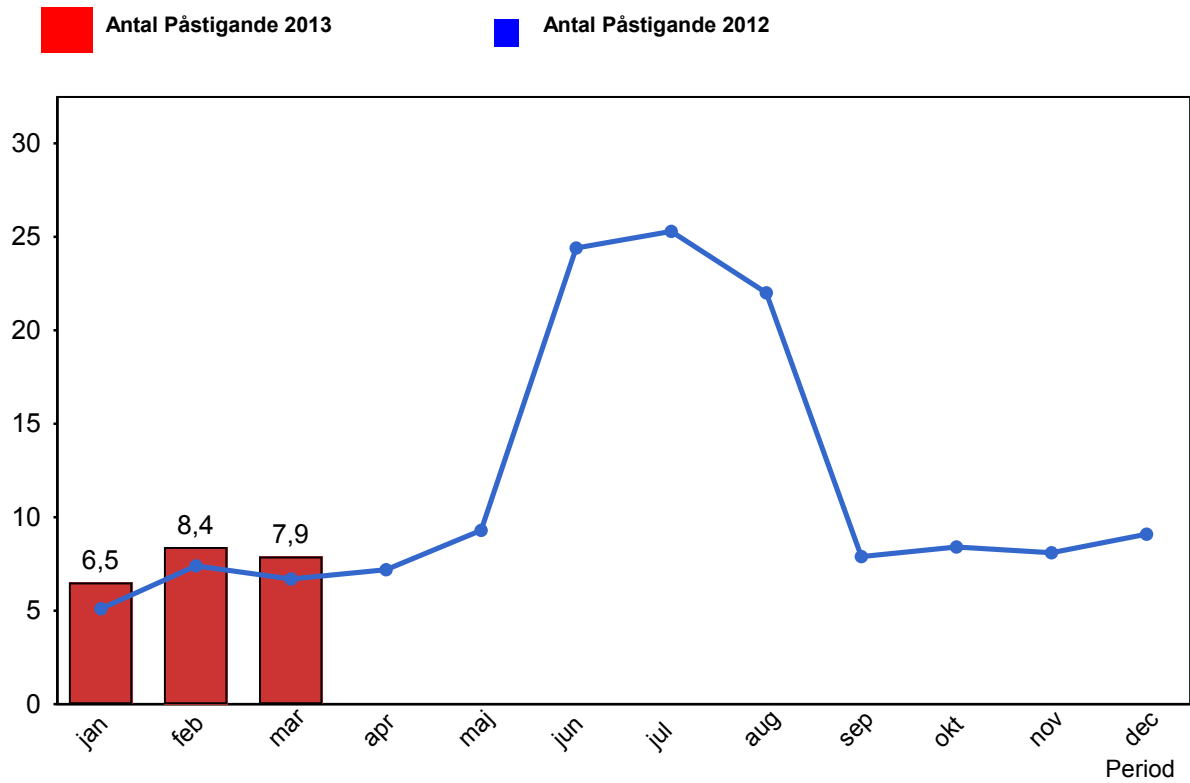
3. Punktlighet

3.1 Punktlighet, avgångar.



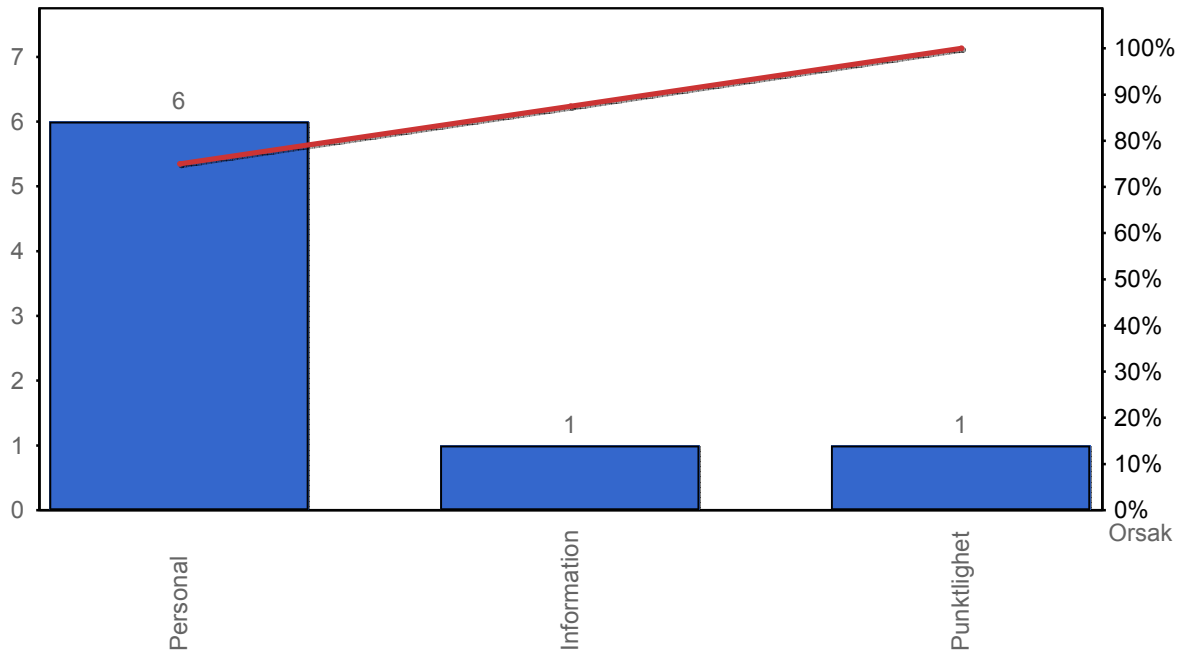
4. Påstigande

4.1 Antal påstigande per dygn (tusental)

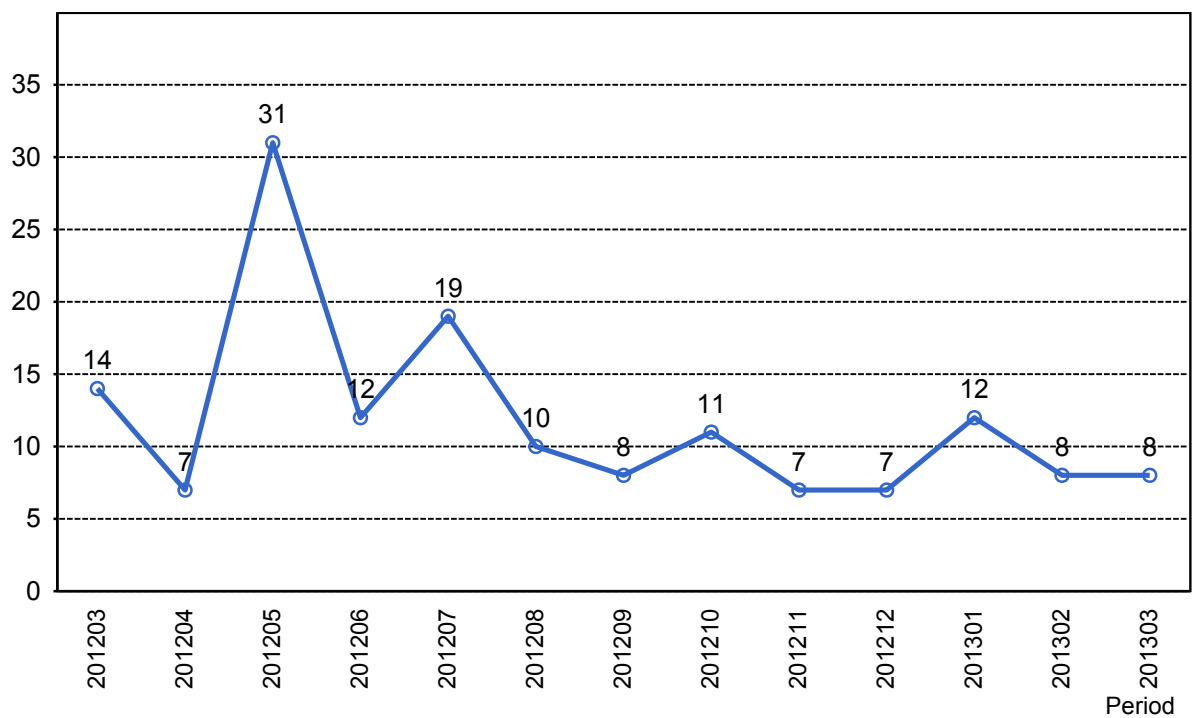


5. Kundensynpunkter

5.1 Kundensynpunkter per kategori



5.2 Antal kundsynpunkter per 1 000 000 påstigande



6. Resegaranti

6.1 Utbetalt belopp per måned

