

Månadsrapport för avtalsområde
Tunnelbanan

Connex

Augusti 2006

1. Kommentarer

Kommentarer Gröna linjen augusti 2006

Stopp i trafiken

Under augusti 2006 har Gröna Linjen haft totalt 15 stopp (6:06 h).

Connex	2 stopp (0:32h)
SL Infrateknik Bana + Signal	2 stopp (1:19h)
SL Infrateknik Rollingstock	1 stopp (0:14h)
Tågja	4 stopp (1:16h)
Yttre orsaker	6 stopp (2:45h)
• Spårbedrädande	0 stopp
• Ordningsproblem	0 stopp
• Framförhopp	1 stopp
• Sjukdomsfall på tåg	2 stopp
• Polis begär stopp i trafiken	1 stopp
• Sabotage mot teknisk utrustning	2 stopp
• Hot el våld mot personal el kund	0 stopp
• Brand	0 stopp

Produktionsbortfall

Under augusti 2006 har vi haft totalt 84:38 h (0.54%) tåg ur trafik

Connex	37:21 h (0,24%)
SL Infrateknik Bana + Signal	20:58 h (0,13%)
SL Infrateknik Rollingstock	03:03 h (0,02%)
Tågja	17:01 h (0,11%)
Yttre orsaker	06:15 h (0,04%)

Antalet stopp låg på en förhållandevis låg siffra.

Produktionsbortfallet var också lågt, tyvärr drog Connex ned statistiken genom inställd trafik pga akut personalbrist. Personalläget under augusti var kärvt, och om sjukskrivningar inkom sent resulterade det tyvärr vid ett antal tillfällen i tåg ur trafik.

Punktligheten

Punktligheten låg i augusti på 92.8%, d v s i princip på den punktlighet som skall vara enligt avtalet.

En del av dessa mätningar som ligger till grund för punktlighetsberäkningen utfördes dock under den tid när sommartidtabellen gällde, och där hade Gröna linjen under juli nått en punktlighet på 96.5%. Det finns alltså en "risk" att punktligheten under senare delen av augusti var något lägre.

Den höga punktligheten under sommar beror delvis på faktorer som att inga tåg vänder på den gemensamma sträckan (city), samt att det inte körs fyra tåg på 10 minuter under stora delar av trafikdagen.

Kommentarer Röda linjen augusti 2006

(= värde månaden innan inkl ev kommentar)

Stopp i trafiken

22 stopp, totalt 3:22h (17-6:39h)

Connex	1,5 stopp (0,5)	00:18h (00:07h)
SL Te B+S	2 stopp (3)	01:36h (00:36h)
SL Te Rollingstock	0 stopp (0)	00:00h (00:00h)
Tågja	7,5 stopp (7)	02:32h (02:12h)
Yttre orsaker	11 stopp (6,5)	03:22h (03:44h)

Antalet stopp ökade i likhet med trafikutbudet från juli till augusti. Hälften av stoppen orsakade av Yttre orsaker. Tågja sakta på väg ner i antal stopp både i absoluta tal och i förhållande till trafikutsättning juli/augusti.

Produktionsbortfall

Under augusti är bortfallet, tåg ur trafik, 286:36h motsvarande 2,63%. Den höjda siffran förklaras delvis med ett högre utbud, vilket bl a innebär ökat utnyttjande av Nybodas C14-tåg. Förutom att dessa dagligen tas ur trafik drar de underhållsresurser efter varje gång så sker. I mitten av månaden drabbades vagnparken av ett ökat antal plattor (följder av ett banrelaterat arbete) med vagnbrist som följd. Plattvagnar måste fortfarande transporteras till Bromma för svarvning eftersom byte av svarv pågick i Nyboda. Till mindre del kan bristande rutiner i Nyboda vara orsak till bortfall.

Punktlighet

Punktligheten (avtalat mål 93,0%) låg på 93,7% (97,7%). Den mot juli försämrade punktligheten beror på högre trafikutbud med betydligt fler resenärer, bitvis vagnbrist med indragna och kortade tåg till följd samt C14.

Sammanfattning

Punktlighetsmålet nåddes trots mot juli försämrade förutsättningar. Antalet stopp fortfarande högt, till största delen beroende på yttre orsaker. C14 ställer fortsatt till problem både avseende punktlighet och produktionsbortfall. Diskussioner och uppföljning av Tågias rutiner pågår i avsikt att minimera "onödigt" produktionsbortfall.

Kommentarer Blå Linje augusti 2006

Stopp i trafiken

Under juli 2006 har Blå Linje haft totalt 6 stopp (03:40h).

Connex	1 stopp (00:18h)
SL Infrateknik Bana + Signal	1 stopp (01:21h)
SL Infrateknik Rollingstock	0 stopp (00:00h)
Tågja	4 stopp (02:01h)
Yttre orsaker	0 stopp (00:00h)
• Föremål på spåret	0 stopp
• Spårbeträdande	0 stopp
• Ordningsproblem	0 stopp
• Framförhopp	0 stopp
• Sjukdomsfall på tåg	0 stopp
• Polis begär stopp i trafiken	0 stopp
• Sabotage mo teknisk utrustning	0 stopp
• Hot och våld mot pers el trafikant	0 stopp

Produktionsbortfall

Under augusti 2006 har vi haft totalt 64:14 h (1,22%) tåg ur trafik.

Connex	04:26 h (0,08%)
SL Infrateknik Bana + Signal	00:00 h (0,00%)
SL Infrateknik Rollingstock	00,00 h (0,00%)
TÅGIA	56:33 h (1,08%)
Yttre orsaker	03:15 h (0,06%)

Antalet stopp i augusti var 6 stopp, mot juli 2 stopp. Tiden för stopp i trafiken ligger på högre nivå jämfört med tidigare månader.

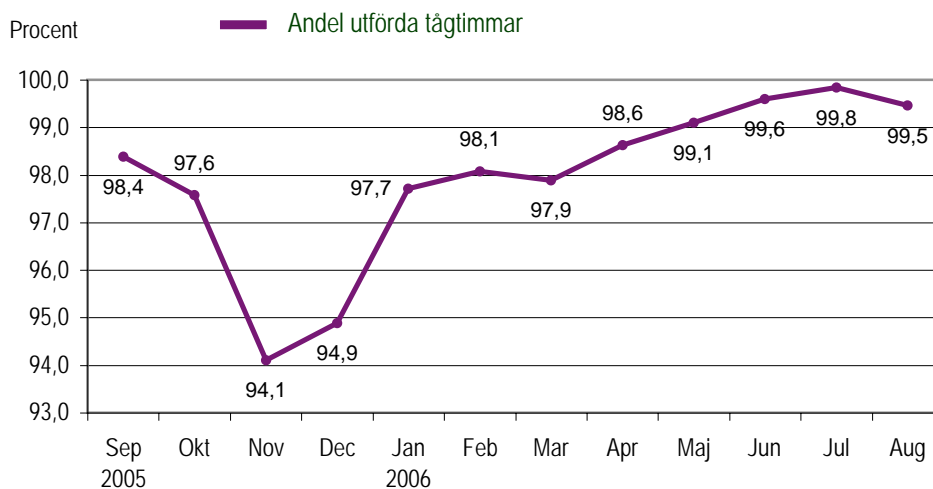
Ett stort problem för Blå linjen är TÅGIA:s produktionsbortfall som beror på C14 som drar dåligt samt dörrombyggnadsvagnar som orsakat stopp i trafiken och tåg ur trafik. Vecka 34 var en mycket dålig vecka. Connex har påtalat problemet till SL och TÅGIA. Produktionsbortfallet för Connex var under augusti månad 0,8 %.

Dagliga kontakter med TÅGIA för att snabbt få fokus på felaktig vagn och åtgärda problemet.

Punktligheten totalt i juli är 98%.

2. Utförd och inställd trafik: Grön linje

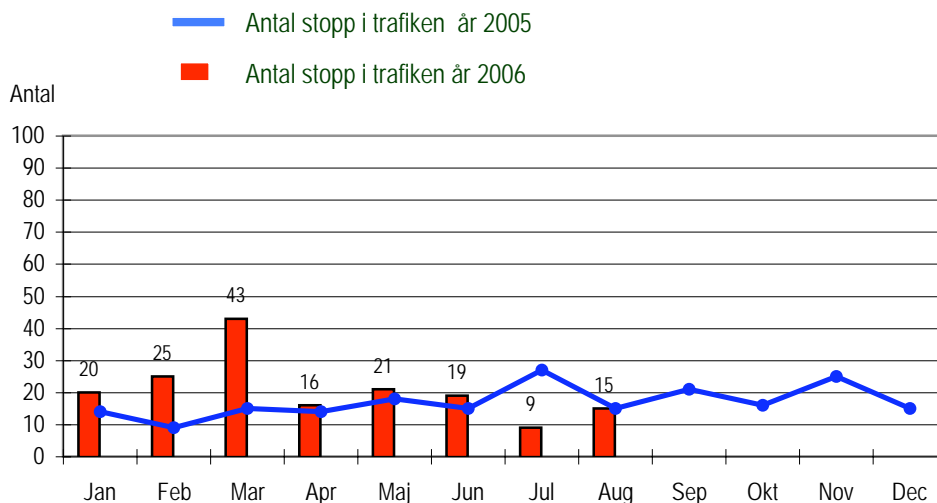
Diagrammet nedan visar antalet utförda tågtimmar av beställda i procent. Den senaste 12-månadsperioden redovisas.



Ansvarsfördelning stopp i trafiken

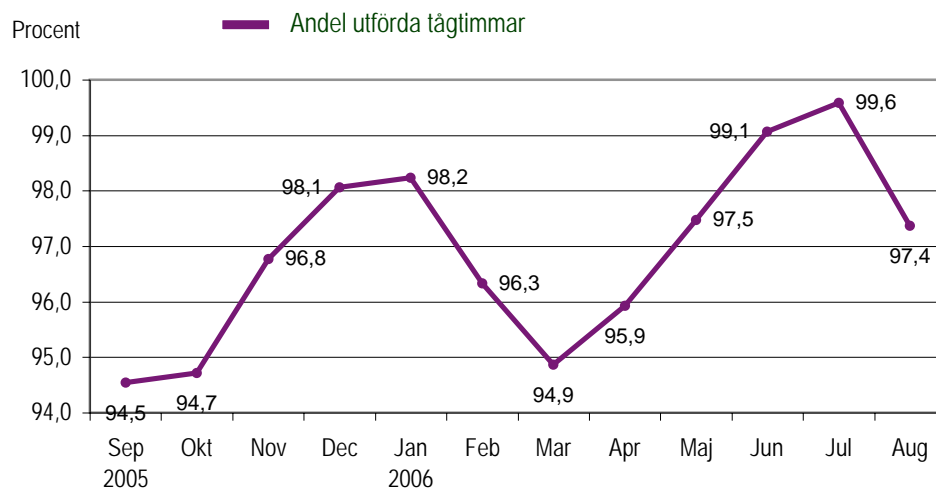
Ansvarig	Jan	Feb	Mar	Apr	Maj	Jun	Jul	Aug	Sep	Okt	Nov	Dec
Yttre orsak	8	7	18	6	10	6	4	6				
Connex	3	0	1	2	1	3	0	2				
SLI B+S	3	7	13	3	1	2	2	2				
Tågja	6	11	11	5	9	9	3	4				
SLIR	0	0	0	0	0	0	0	1				
Totalt	20	25	43	16	21	19	9	15				

Totalt antal stopp i trafiken per månad föregående och innevarande år. Månaderna för respektive år jämförs med varandra.



2. Utförd och inställd trafik: Röd linje

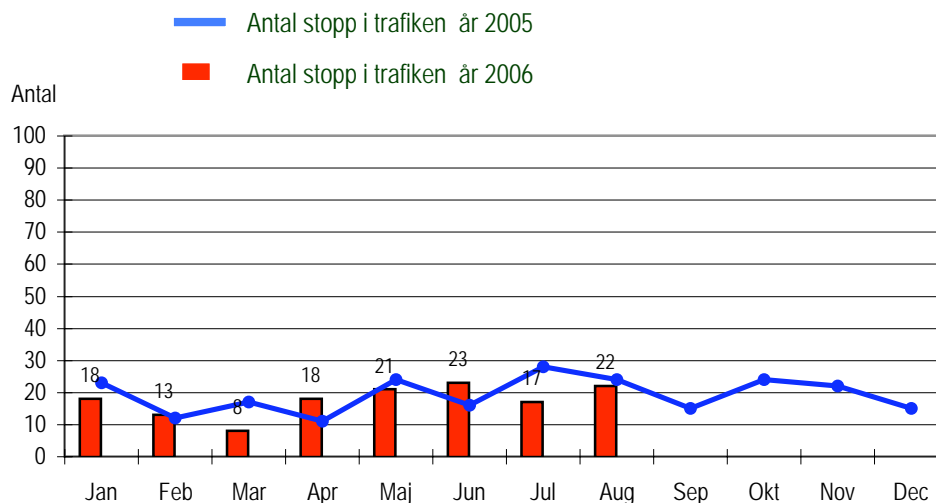
Diagrammet nedan visar antalet utförda tågtimmar av beställda i procent. Den senaste 12-månadsperioden redovisas.



Ansvarsfördelning stopp i trafiken

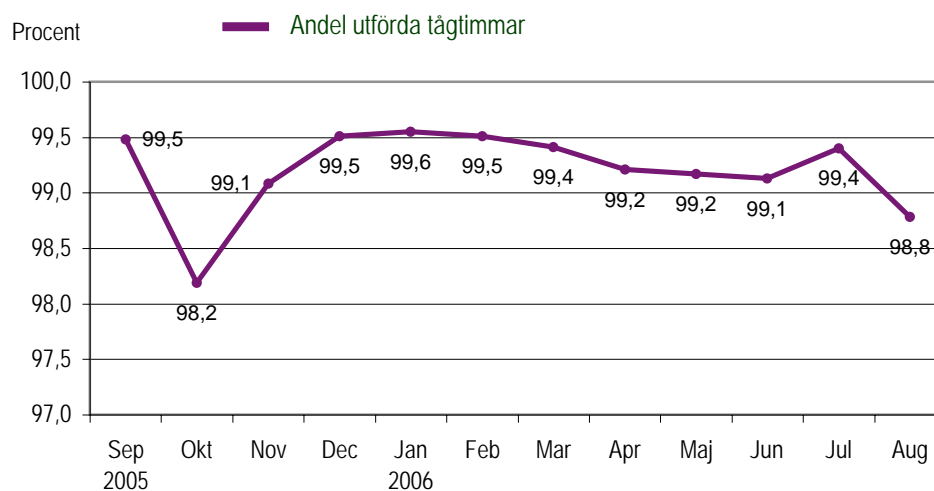
Ansvarig	Jan	Feb	Mar	Apr	Maj	Jun	Jul	Aug	Sep	Okt	Nov	Dec
Yttre orsak	12	5	5	7	7	8	7	11				
Connex	1	1	1	1	1	3	1	2				
SLI B+S	1	1	0	8	2	3	3	2				
Tågja	5	6	3	3	11	10	7	8				
SLIR	0	0	0	0	0	0	0	0				
Totalt	18	13	8	18	21	23	17	22				

Totalt antal stopp i trafiken per månad föregående och innevarande år. Månaderna för respektive år jämförs med varandra.



2. Utförd och inställd trafik: Blå linje

Diagrammet nedan visar antalet utförda tågtimmar av beställda i procent. Den senaste 12-månadsperioden redovisas.



Ansvarsfördelning stopp i trafiken.

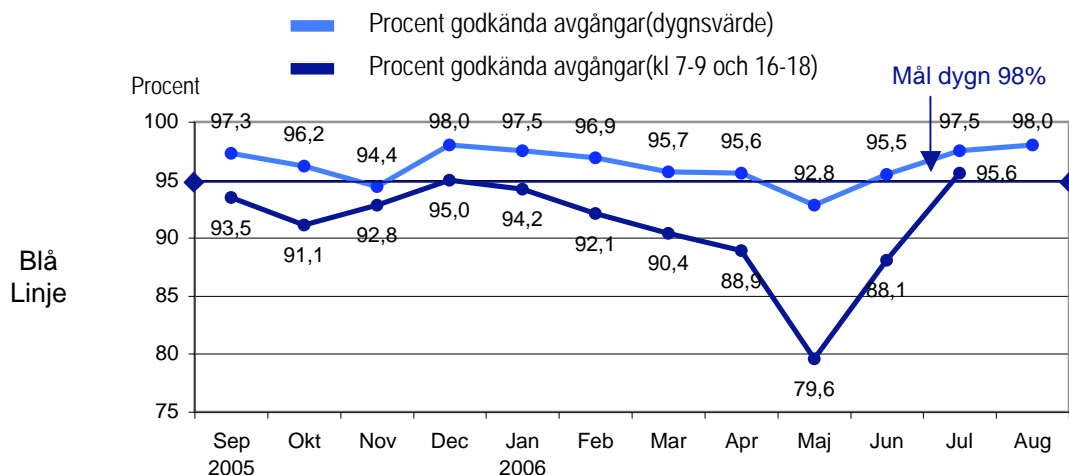
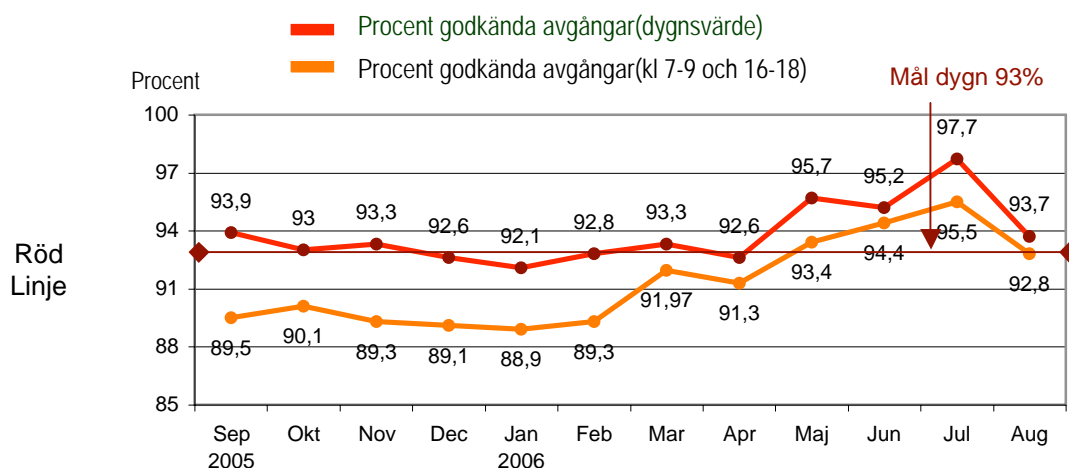
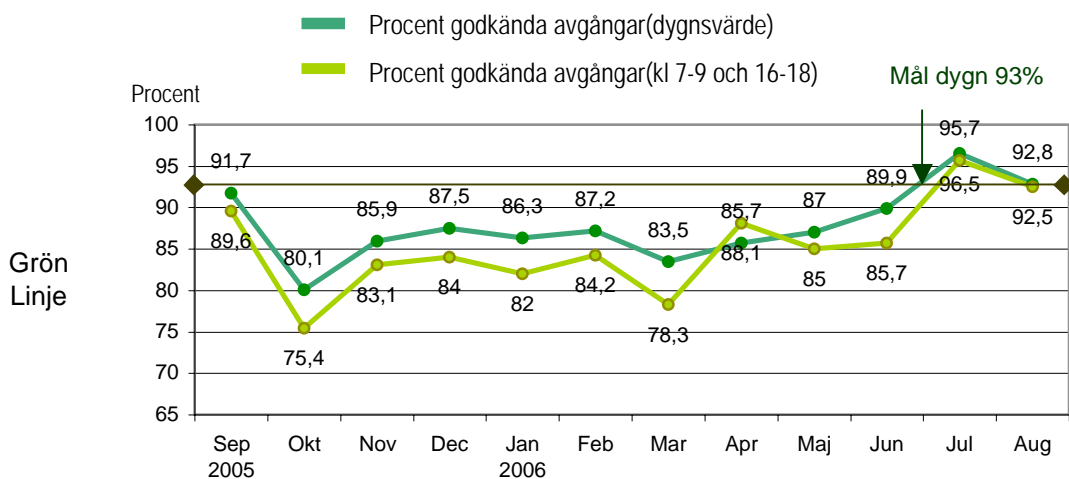
Ansvarig	Jan	Feb	Mar	Apr	Maj	Jun	Jul	Aug	Sep	Okt	Nov	Dec
Yttre orsak	2	3	5	2	1	2	1	1				
Connex	0	2	0	1	0	0	0	0				
SLI B+S	0	2	2	2	2	1	0	1				
Tågja	3	3	4	3	5	7	1	4				
SLIR	0	0	0	0	0	0	0	0				
Totalt	5	10	11	7	8	10	2	6				

Totalt antal stopp i trafiken per månad föregående och innevarande år. Månaderna för respektive år jämförs med varandra.



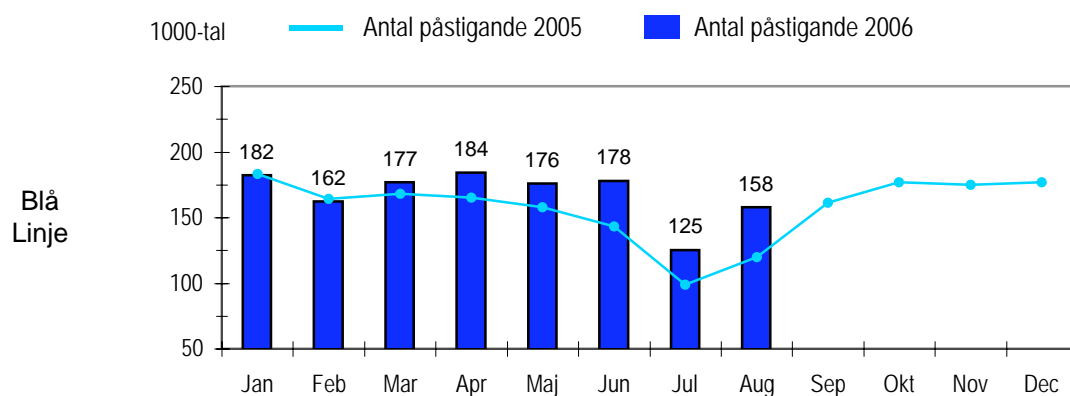
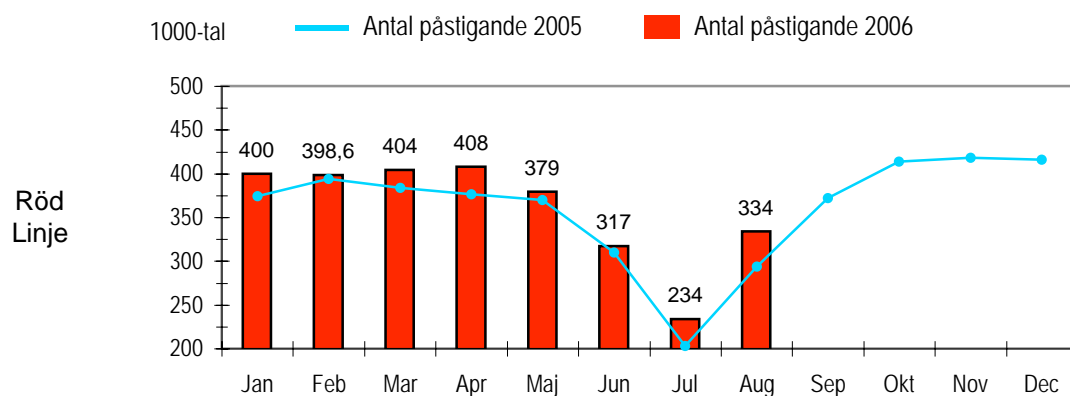
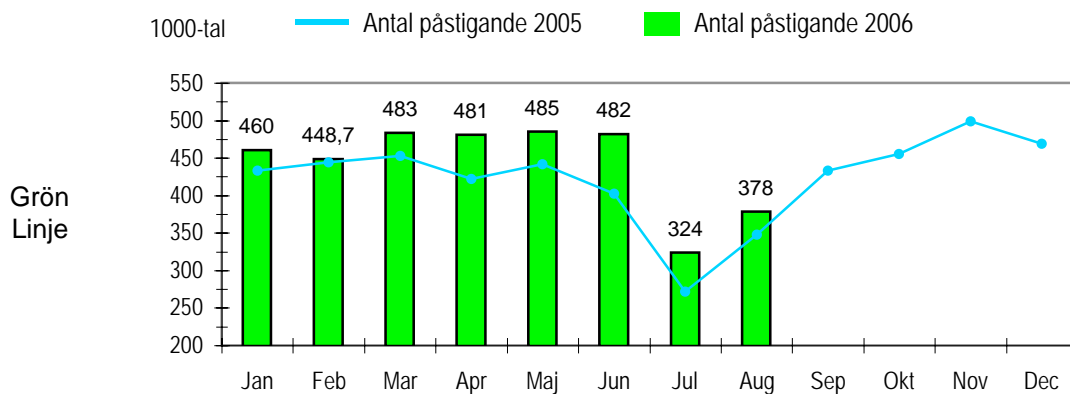
3. Punktlighet

Med godkänd avgång menas när tåget avgår inom tidsintervallet, en minut före till tre minuter efter annonserad avgångstid.



4. Resandeutveckling kort sikt.

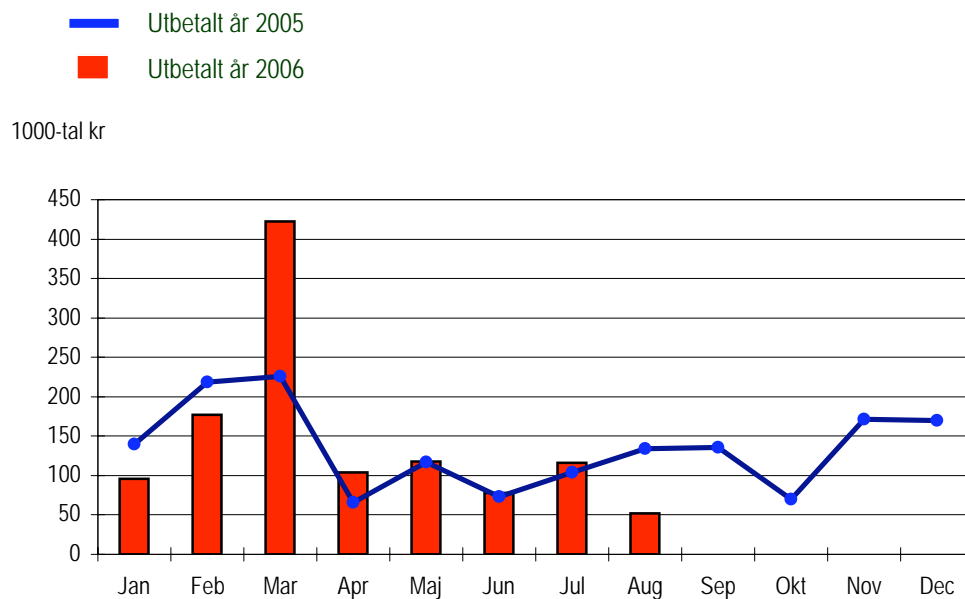
I detta avsnitt redovisar vi antalet påstigande per vardagsdygn på tunnelbanan.



12. Resegarantin

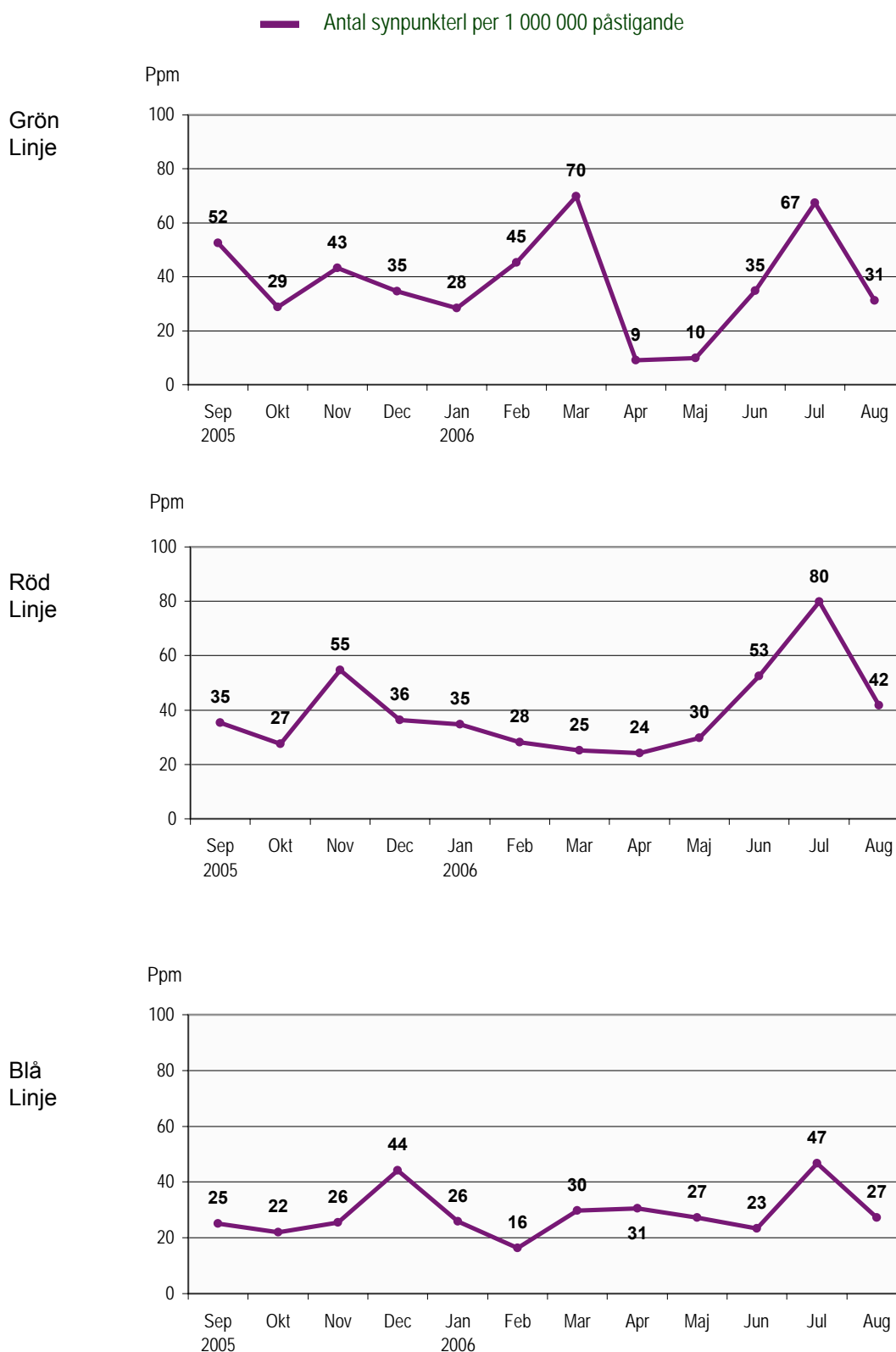
Resegarantin infördes under hösten 1999. För Connex tunnelbana redovisas nedan gjorda utbetalningar som månadsvis gjorts under år 2005 och 2006.

Utbetalt belopp redovisas på den månad som Kundtjänstbolaget behandlat ärendet.

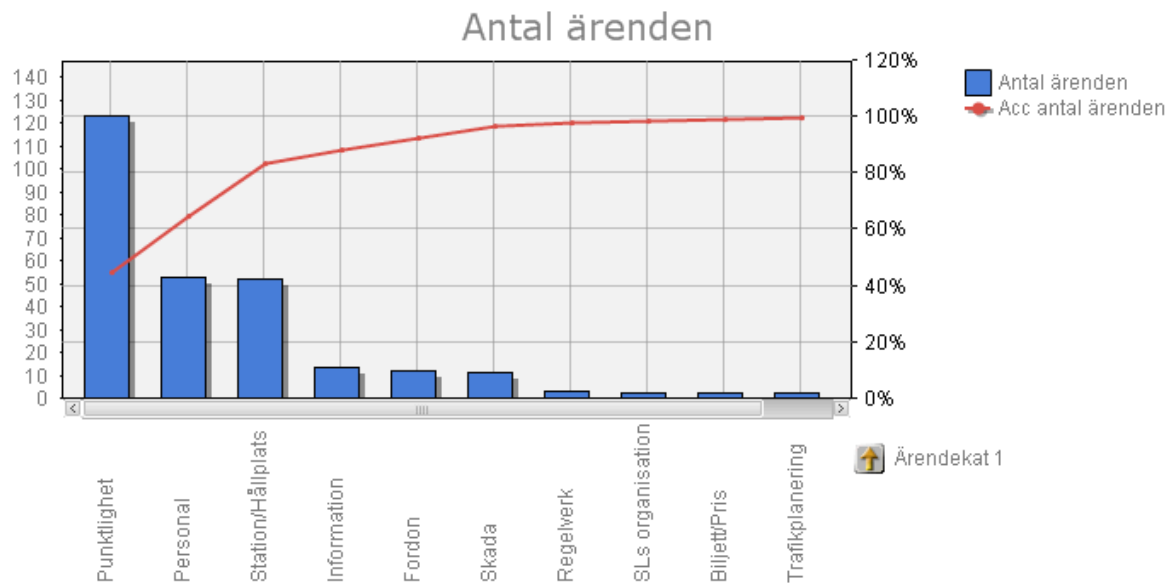


13. Kundensynpunkter

Diagrammen visar andel synpunkter per 1 000 000 påstigande (ppm) under de senaste 12 månaderna.

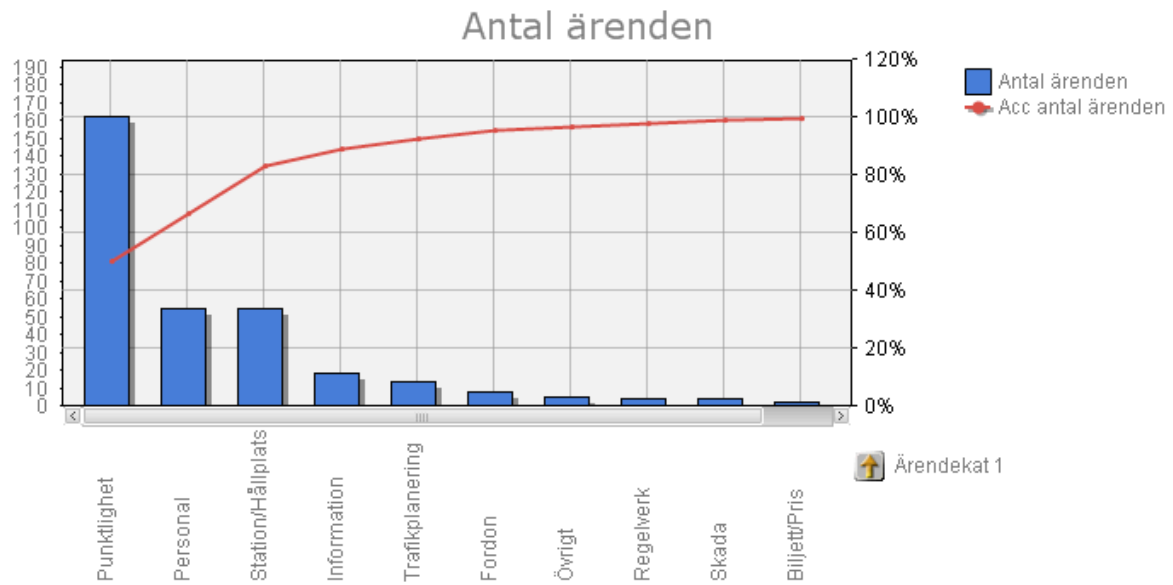


Kundsynpunkter: Connex TU, Grön linje augusti 2006



Ärendekat 1	Antal ärenden
Punktlighet	123
Personal	53
Station/Hållplats	52
Information	13
Fordon	12
Skada	11
Regelverk	3
SLs organisation	2
Biljett/Pris	2
Trafikplanering	2
Övrigt	1

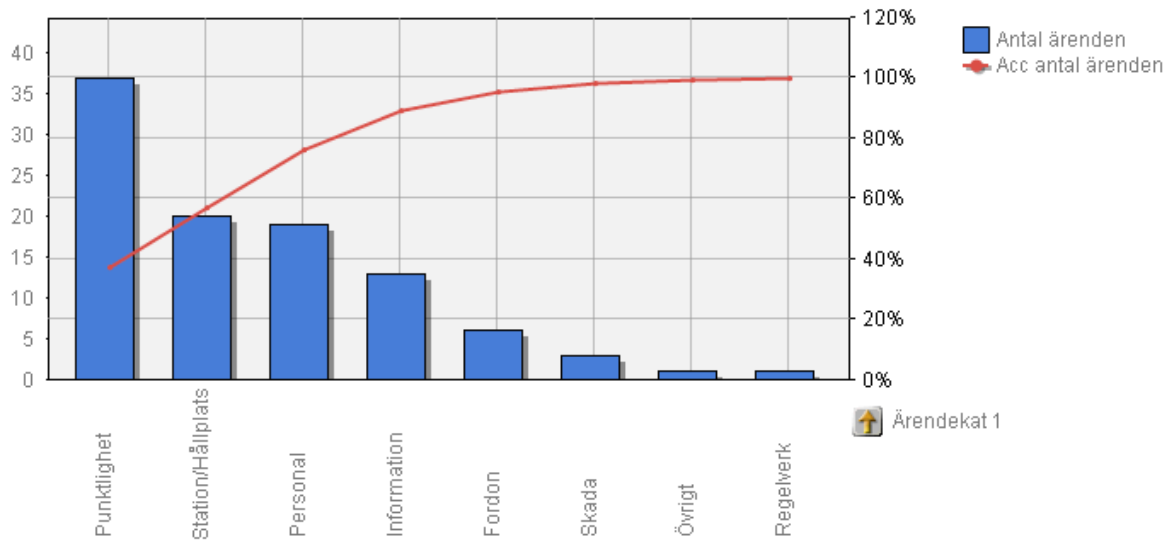
Kundsynpunkter: Connex TU, Röd linje augusti 2006



Ärendekat 1	Antal ärenden
Punktlighet	162
Personal	54
Station/Hållplats	54
Information	18
Trafikplanering	13
Fordon	8
Övrigt	5
Regelverk	4
Skada	4
Biljett/Pris	2
Tjänster	1

Kundsynpunkter: Connex TU, Blå linje augusti 2006

Antal ärenden



Ärendekat 1	Antal ärenden
Punktlighet	37
Station/Hållplats	20
Personal	19
Information	13
Fordon	6
Skada	3
Övrigt	1
Regelverk	1